

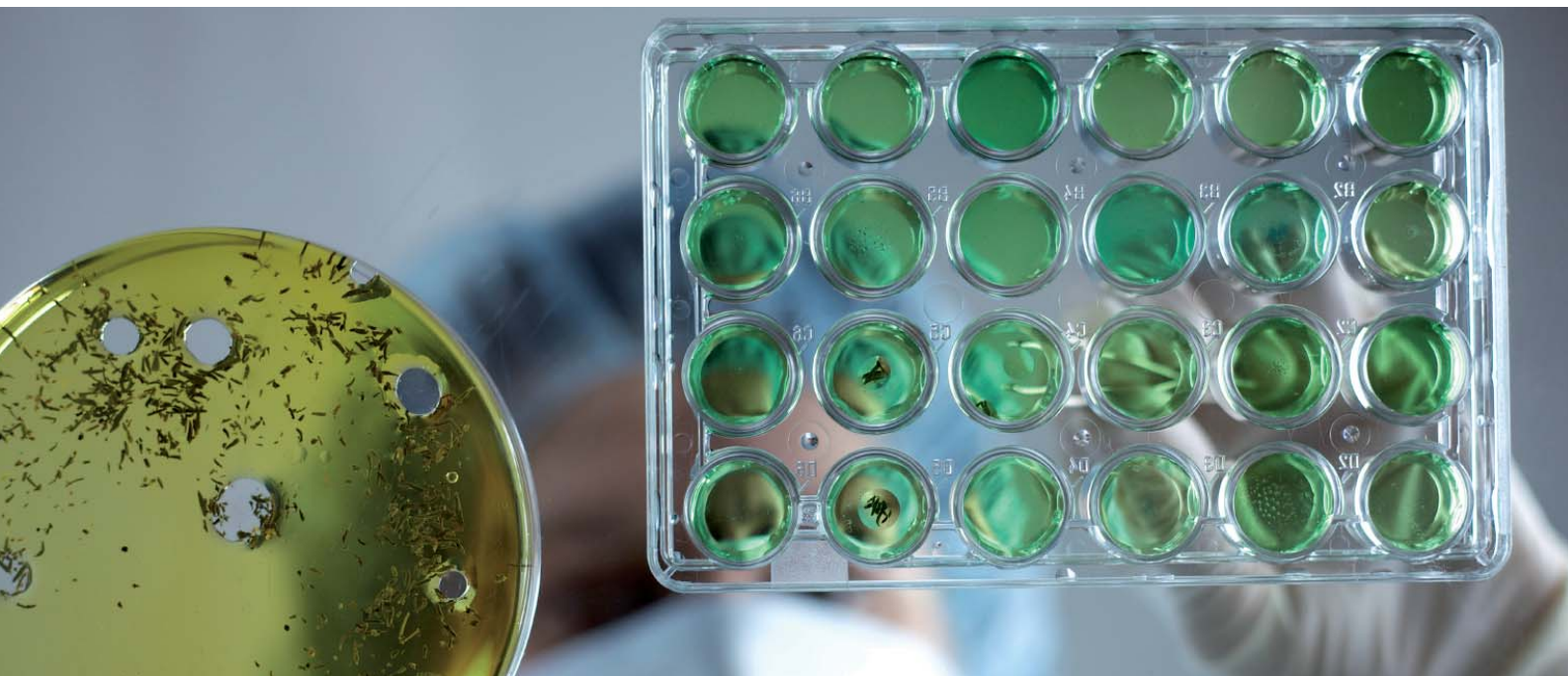
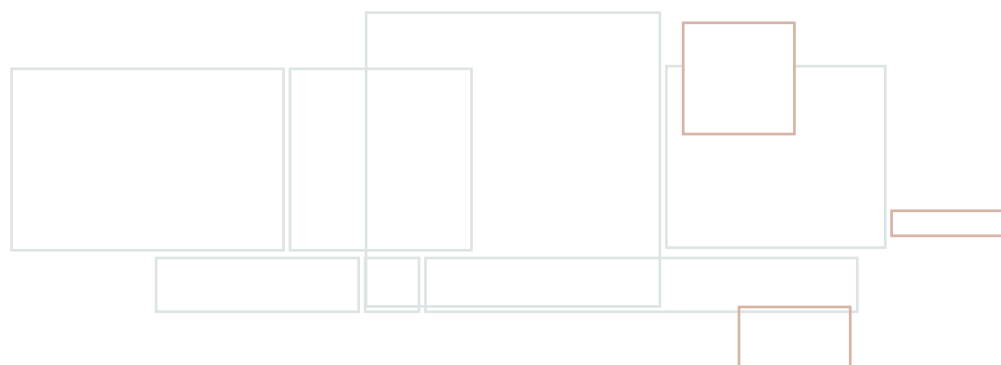


ΠΑΝΕΠΙΣΤΗΜΙΟ  
ΠΑΤΡΩΝ  
UNIVERSITY OF PATRAS

ΤΜΗΜΑ ΦΑΡΜΑΚΕΥΤΙΚΗΣ

<http://www.pharmacy.upatras.gr>

# ΕΤΗΣΙΑ ΕΣΩΤΕΡΙΚΗ ΕΚΘΕΣΗ Ακαδημαϊκού Έτους 2012-2013



Τμήμα Φαρμακευτικής  
Τμήμα Φαρμακευτικής  
Τμήμα Φαρμακευτικής



Ευρωπαϊκή Ένωση  
Ευρωπαϊκό Κοινωνικό Ταμείο

ΕΠΙΧΕΙΡΗΣΙΑΚΟ ΠΡΟΓΡΑΜΜΑ  
ΕΚΠΑΙΔΕΥΣΗ ΚΑΙ ΔΙΑ ΒΙΟΥ ΜΑΘΗΣΗ  
επένδυση στην κοινωνία της γνώσης  
ΥΠΟΥΡΓΕΙΟ ΠΑΙΔΕΙΑΣ ΚΑΙ ΘΡΗΣΚΕΥΜΑΤΩΝ  
ΕΙΔΙΚΗ ΥΠΗΡΕΣΙΑ ΔΙΑΧΕΙΡΙΣΗΣ



ΕΣΠΑ  
2007-2013  
Πρόγραμμα για την ανάπτυξη  
ΕΥΡΩΠΑΪΚΟ ΚΟΙΝΩΝΙΚΟ ΤΑΜΕΙΟ

Με τη συγχρηματοδότηση της Ελλάδας και της Ευρωπαϊκής Ένωσης

ΕΛΛΗΝΙΚΗ ΔΗΜΟΚΡΑΤΙΑ

**ΠΑΝΕΠΙΣΤΗΜΙΟ ΠΑΤΡΩΝ**



ΠΑΝΕΠΙΣΤΗΜΙΟ  
**ΠΑΤΡΩΝ**  
UNIVERSITY OF PATRAS

**ΣΧΟΛΗ ΕΠΙΣΤΗΜΩΝ ΥΓΕΙΑΣ**

**ΕΤΗΣΙΑ ΕΣΩΤΕΡΙΚΗ ΕΚΘΕΣΗ**  
**Ακαδημαϊκού έτους 2012-2013**

**ΤΜΗΜΑΤΟΣ ΦΑΡΜΑΚΕΥΤΙΚΗΣ**

[www.pharmacy.upatras.gr](http://www.pharmacy.upatras.gr)



**ΠΑΤΡΑ, ΣΕΠΤΕΜΒΡΙΟΣ 2013**





ΠΑΝΕΠΙΣΤΗΜΙΟ ΠΑΤΡΩΝ  
ΣΧΟΛΗ ΕΠΙΣΤΗΜΩΝ ΥΓΕΙΑΣ  
ΤΜΗΜΑ ΦΑΡΜΑΚΕΥΤΙΚΗΣ  
ΠΑΝΕΠΙΣΤΗΜΙΟΥΠΟΛΗ, ΡΙΟ, 26504  
ΤΗΛ: 2610/962300  
Πληρ.: κα. Ζ. Κανελλοπούλου  
E-mail: [zkanello@upatras.gr](mailto:zkanello@upatras.gr)

Η παρούσα **Ετήσια Εσωτερική Έκθεση** του ακαδημαϊκού έτους 2012 - 2013 του Τμήματος Φαρμακευτικής συντάχθηκε από την ΟΜΕΑ του Τμήματος, που αποτελείται από τα παρακάτω μέλη Δ.Ε.Π.:

1. Γεώργιος Π. Πατρινός (Αναπληρωτής Καθηγητής) – Συντονιστής
2. Σοφία Αντιμησιάρη (Καθηγήτρια) – μέλος
3. Χρίστος Κοντογιάννης (Καθηγητής) – μέλος
4. Σωτήριος Νικολαρόπουλος (Αναπληρωτής Καθηγητής) – Πρόεδρος του Τμήματος, μέλος
5. Αντρέας Παπαπετρόπουλος (Καθηγητής) - Αναπληρωτής Πρόεδρος του Τμήματος, μέλος

και συνεπικουρήθηκε από την Υποστηρικτική Ομάδα της ΟΜΕΑ, όπως αυτή ορίστηκε σύμφωνα με το αριθμ. πρωτ.1236/28-6-2013 έγγραφο του Προέδρου του Τμήματος κ. Σ. Νικολαρόπουλου, και η οποία απαρτίζεται από τους:

6. Ζωή Κανελλοπούλου, γραμματέα του Τμήματος,
7. Κωνσταντίνα Κοτσόκολου, υπάλληλο της Γραμματείας του Τμήματος
8. Ειρήνη Σιμώνη, υπάλληλο της Γραμματείας του Τμήματος

στο πλαίσιο του έργου «**Οργάνωση και λειτουργία ΜΟΔΠ στο Πανεπιστήμιο Πατρών**» με κωδικό MIS 299841.

Το έργο υλοποιείται στο πλαίσιο του Επιχειρησιακού Προγράμματος «Εκπαίδευση και Δια Βίου Μάθηση» και συγχρηματοδοτείται από την Ευρωπαϊκή Ένωση (Ευρωπαϊκό Κοινωνικό Ταμείο) και από εθνικούς πόρους.

### Ο Συντονιστής της ΟΜΕΑ

Γεώργιος Π. Πατρινός, Αναπληρωτής Καθηγητής



Επιμέλεια: Ο.ΜΕ.Α. Τμήματος Φαρμακευτικής

**Συντονιστής:**

Γεώργιος Π. Πατρινός (*Αναπληρωτής Καθηγητής*)

**Μέλη:**

Σοφία Γ. Αντιμησιάρη (*Καθηγήτρια*)

Χρίστος Κοντογιάννης (*Καθηγητής*)

Σωτήριος Νικολαρόπουλος (*Αναπληρωτής Καθηγητής*)

Αντρέας Παπαπετρόπουλος (*Καθηγητής*)

## ΠΕΡΙΕΧΟΜΕΝΑ

ΠΡΟΛΟΓΟΣ – ΕΙΣΑΓΩΓΗ .....	6
ΠΑΡΟΥΣΙΑΣΗ ΤΗΣ ΣΧΟΛΗΣ ΕΠΙΣΤΗΜΩΝ ΥΓΕΙΑΣ .....	6
ΠΑΡΟΥΣΙΑΣΗ ΤΟΥ ΤΜΗΜΑΤΟΣ.....	6
ΠΡΟΓΡΑΜΜΑ ΠΡΟΠΤΥΧΙΑΚΩΝ ΣΠΟΥΔΩΝ .....	8
ΠΡΟΓΡΑΜΜΑ ΜΕΤΑΠΤΥΧΙΑΚΩΝ ΣΠΟΥΔΩΝ – ΔΙΔΑΚΤΟΡΙΚΕΣ ΣΠΟΥΔΕΣ.....	9
ΕΚΠΑΙΔΕΥΤΙΚΟ – ΔΙΔΑΚΤΙΚΟ ΕΡΓΟ .....	9
ΕΡΕΥΝΗΤΙΚΟ – ΕΠΙΣΤΗΜΟΝΙΚΟ ΕΡΓΟ .....	14
ΑΛΛΕΣ ΥΠΗΡΕΣΙΕΣ ΚΑΙ ΥΠΟΔΟΜΕΣ ΤΟΥ ΤΜΗΜΑΤΟΣ .....	18
ΣΧΕΣΗ ΜΕ ΚΟΙΝΩΝΙΚΟΥΣ, ΠΟΛΙΤΙΣΤΙΚΟΥΣ Ή ΑΛΛΟΥΣ ΦΟΡΕΙΣ .....	20
ΣΥΜΠΕΡΑΣΜΑΤΑ ΚΑΙ ΣΧΕΔΙΑΣΜΟΣ ΒΕΛΤΙΩΣΗΣ .....	20
ΠΑΡΑΡΤΗΜΑΤΑ .....	23
ΠΑΡΑΡΤΗΜΑ Ι – Ενδεικτικές δημοσιεύσεις μελών ΔΕΠ 2012	
ΠΑΡΑΡΤΗΜΑ ΙΙ – Πίνακες ΑΔΠ	
ΠΑΡΑΡΤΗΜΑ ΙΙΙ – Αποτελέσματα ερωτηματολογίων φοιτητών	
ΠΑΡΑΡΤΗΜΑ ΙV – Οδηγός σπουδών Τμήματος Φαρμακευτικής	

## **ΠΡΟΛΟΓΟΣ – ΕΙΣΑΓΩΓΗ**

Η παρούσα ετήσια εσωτερική αξιολόγηση του Τμήματος Φαρμακευτικής συντάχθηκε κατά το ακαδημαϊκό έτος 2012-2013 και αφορά συλλογή στοιχείων από ερωτηματολόγια (α) φοιτητών, και (β) μελών ΔΕΠ.

Όπως τα προηγούμενα ακαδημαϊκά έτη, έτσι και κατά το ακαδημαϊκό έτος 2012-2013, το Τμήμα Φαρμακευτικής διατήρησε την εντατική ερευνητική του δραστηριότητα, όπως αυτό αποτιμάται από τον συνολικό αριθμό δημοσιεύσεων, παρόλο ότι οι κτηριακές υποδομές του τμήματος διατηρήθηκαν στα προκατασκευασμένα κτίρια, ενώ επίκειται η μετακόμιση του τμήματος στο νέο σύγχρονο κτήριο.

Η παρούσα ετήσια έκθεση εσωτερικής αξιολόγησης συντάχθηκε από τα μέλη της ΟΜ.Ε.Α. του Τμήματος Φαρμακευτικής που αποτελείται από τα ακόλουθα μέλη ΔΕΠ: Γεώργιος Π. Πατρινός (Αναπληρωτής Καθηγητής, Συντονιστής Ομ.Ε.Α.), Σοφία Γ. Αντιμησιάρη (Καθηγήτρια), Χρίστος Κοντογιάννης (Καθηγητής), Σωτήριος Νικολαρόπουλος (Αναπληρωτής Καθηγητής), και Ευαγγελία Παπαδημητρίου (Αναπληρώτρια Καθηγήτρια).

## **ΠΑΡΟΥΣΙΑΣΗ ΤΗΣ ΣΧΟΛΗΣ ΕΠΙΣΤΗΜΩΝ ΥΓΕΙΑΣ**

Η Σχολή Επιστημών Υγείας, ιδρύθηκε ως Ιατρική Σχολή στις 22 Ιουλίου 1977 και μετονομάστηκε ως Σχολή Επιστημών Υγείας το 1983. Περιλαμβάνει τα Τμήματα Ιατρικής, το οποίο ιδρύθηκε το 1983, αρχικά ως Ιατρική Σχολή το 1977 και το Τμήμα Φαρμακευτικής, το οποίο ιδρύθηκε επίσης 1983, και το οποίο ανήκε αρχικά στη Φυσικομαθηματική Σχολή (1977). Η Κοσμήτωρ της Σχολής Επιστημών Υγείας για το τρέχον ακαδημαϊκό έτος είναι η Καθηγήτρια του Τμήματος Ιατρικής κ Βενετσάνα Κυριαζοπούλου.

## **ΠΑΡΟΥΣΙΑΣΗ ΤΟΥ ΤΜΗΜΑΤΟΣ**

Το Τμήμα Φαρμακευτικής ως θεσμός εξυπηρετεί ταυτόχρονα και ισόρροπα τους εξής θεμελιώδεις σκοπούς/στόχους:

- α) Τη μετάδοση γνώσεων, τεχνογνωσίας και δεξιοτήτων με τη διδασκαλία,
- β) Την αναζήτηση και παραγωγή νέας γνώσης, ως υψηλής αξίας κοινωνικό αγαθό, με την επιστημονική έρευνα και την καινοτομία,
- γ) Την ανάπτυξη της προσωπικότητας μέσω της πνευματικής καλλιέργειας και της κριτικής/αναλυτικής στάσης έναντι της πραγματικότητας,
- δ) Την παροχή υπηρεσιών υψηλής ποιότητας προς το κοινωνικό σύνολο και συναφείς ακαδημαϊκούς/ επαγγελματικούς χώρους.

Το Τμήμα Φαρμακευτικής ιδρύθηκε το 1977 με το Προεδρικό Διάταγμα 835/1977 ΦΕΚ Α' 271. Δέχθηκε τους πρώτους φοιτητές το 1978 ως Τμήμα της Φυσικομαθηματικής Σχολής, ενώ από το έτος 1983, μαζί με το Τμήμα Ιατρικής αποτελούν τη Σχολή Επιστημών Υγείας (Προεδρικό Διάταγμα 127/83). Η φοίτηση στο Τμήμα Φαρμακευτικής είναι 5ετής (από το

1993-94, σύμφωνα με το Προεδρικό Διάταγμα 110/93). Το Τμήμα υποδέχεται κάθε έτος άνω των 170 προπτυχιακών και άνω των 30 μεταπτυχιακών φοιτητών, γεγονός το οποίο δημιουργεί μείζονα προβλήματα στην εκπαιδευτική διαδικασία λόγω της ανεπάρκειας των χώρων που διατίθενται για τη λειτουργία του Τμήματος και του σημαντικά περιορισμένου αριθμού μελών Δ.Ε.Π. σε σύγκριση με τα 2 αντίστοιχα Τμήματα της χώρας. Το πρόβλημα αυτό δεν προβλέπεται να επιλυθεί με την μετακόμιση στο νέο κτήριο (Εικόνα 1), αφού ο σχεδιασμός του νέου κτηρίου (1996) δεν προέβλεψε την υπερβολική αύξηση του αριθμού των εισακτέων και βασίστηκε σε μικρότερο αριθμό φοιτητών κατ'έτος (<100).

Το Τμήμα Φαρμακευτικής απαρτίζεται από τα ακόλουθα εργαστήρια (κατά σειρά ίδρυσης): *Φαρμακευτικής Χημείας, Φαρμακευτικής Τεχνολογίας, Ενοργάνου Φαρμακευτικής Αναλύσεως, Φαρμακογνωσίας και Χημείας Φυσικών Προϊόντων, Μοριακής Φαρμακολογίας, Ραδιοφαρμάκων, Φαρμακοκινητικής, Φυσικοφαρμακευτικής, και Μοριακής Βιολογίας και Ανοσολογίας*. Στα ανωτέρω εργαστήρια απασχολούνται συνολικά 21 μέλη ΔΕΠ και 5 μέλη ΕΤΕΠ. Ο αριθμός των μελών ΔΕΠ έχει μειωθεί σε σχέση με τα προηγούμενα χρόνια, λόγω αποχώρησης 2 μελών προς το Πανεπιστήμιο Αθηνών, και συνταξιοδότησης 1 ακόμη μέλους. Επιπλέον, 2 μέλη ΔΕΠ έχουν εκλεγεί αλλά δεν έχουν διορισθεί, ενώ δεν υπάρχουν νέες θέσεις μελών ΔΕΠ υπό προκήρυξη. **Από τα παραπάνω, γίνεται αντιληπτό το Τμήμα έχει πλέον σοβαρότατο πρόβλημα στελέχωσης, το οποίο σε συνδυασμό με τον υπερβολικό αριθμό εισακτέων, είναι λογικό να δημιουργήσει περαιτέρω δυσλειτουργίες στην Ακαδημαϊκή, Εκπαιδευτική και Ερευνητική λειτουργία του.**

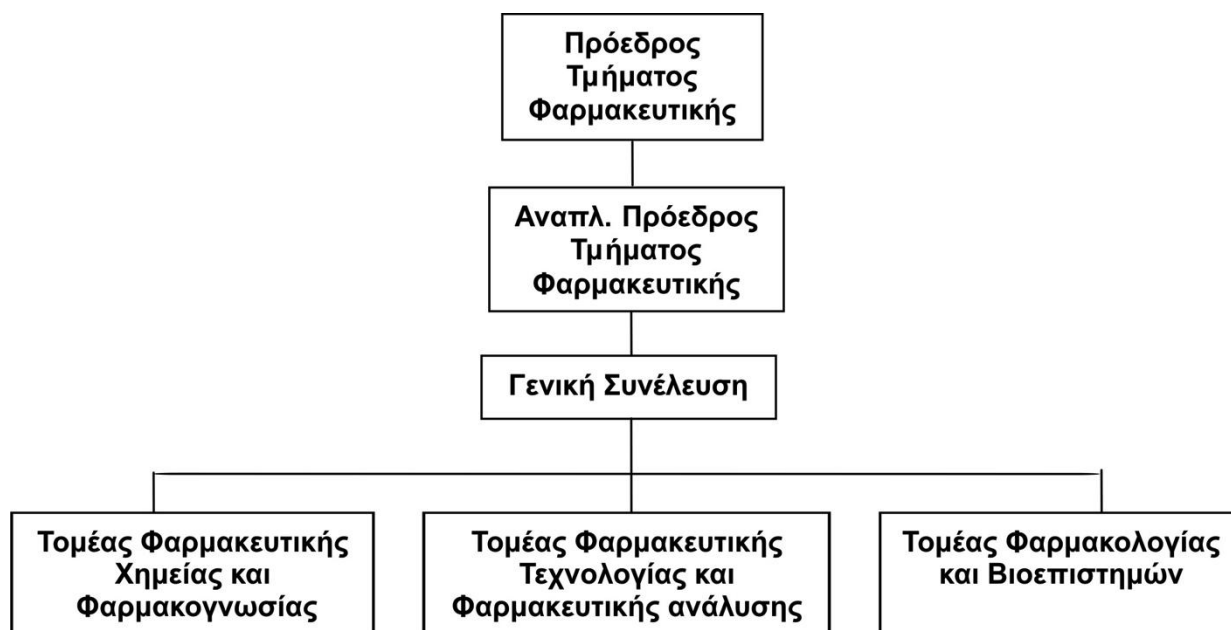
Εκτός του ΠΜΣ του τμήματος, το Τμήμα συμμετέχει σε άλλα τρία Διατμηματικά ή/και Διαπανεπιστημιακά ΠΜΣ (Διατμηματικό ΠΜΣ στην *Ιατρική Χημεία*, Διατμηματικό/Διαπανεπιστημιακό ΠΜΣ στην *Απομόνωση και Σύνθεση Φυσικών Προϊόντων* και Διατμηματικό ΠΜΣ στην *Πληροφορική Επιστημών Ζωής*).



**Εικόνα 1.** Αποψη του νέου κτιρίου

Πρόεδρος του Τμήματος Φαρμακευτικής κατά το τρέχον Ακαδημαϊκό Έτος είναι ο Αναπληρωτής Καθηγητής κ. Σωτήριος Νικολαρόπουλος και Αναπλ. Πρόεδρος ο Αναπληρωτής Καθηγητής κ. Γεώργιος Σπυρούλιας. Γραμματέας του Τμήματος είναι η κα. Ζωή Κανελλοπούλου (Εικ. 2).





Εικόνα 2. Διάρθρωση του Τμήματος Φαρμακευτικής

Η Σύγκλητος του Ιδρύματος είχε επίσης εγκρίνει σχετικό αίτημα περί παραχωρήσεως εκτάσεως 15 περίπου στρεμμάτων στην περιοχή “Ρηγανόκαμπος” για τη δημιουργία ειδικού *Πάρκου Ανάπτυξης Φαρμακευτικών Φυτών* για διδακτικούς ή/και ερευνητικούς σκοπούς. Η αξιοποίηση της περιοχής φαίνεται επί του παρόντος προβληματική λόγω καταπατήσεώς της από εξωπανεπιστημιακές ομάδες.

## ΠΡΟΓΡΑΜΜΑ ΠΡΟΠΤΥΧΙΑΚΩΝ ΣΠΟΥΔΩΝ

### Εισαγωγικά

Το Πρόγραμμα Προπτυχιακών Σπουδών (Π.Π.Σ) καταρτίζεται από τη Γενική Συνέλευση του Τμήματος (δείτε επίσης Παράρτημα Ι σύμφωνα με τις αρχές της ΑΔΠ). Η τελευταία αναμόρφωση του Π.Π.Σ. έγινε το 2008 (Π.Δ. 160/3-11-2008, ΦΕΚ 220/τ.Α) και απαρτίζεται από **55 μαθήματα**, κατανομημένα στα 10 εξάμηνα σπουδών. Η διάρκεια των προπτυχιακών σπουδών στο Τμήμα Φαρμακευτικής είναι πέντε (5) έτη (*δέκα εξάμηνα*) και περιλαμβάνει θεωρητική διδασκαλία και εργαστηριακή εξάσκηση. Όλα τα μαθήματα είναι **υποχρεωτικά** για τα 4 πρώτα έτη σπουδών.

Επίσης, το Τμήμα συνεργάζεται με έναν μεγάλο αριθμό άλλων Ευρωπαϊκών Πανεπιστημίων μέσω του προγράμματος LLL-Erasmus (ECTS), που έχει μετανομαστεί πρόσφατα σε Erasmus plus.

Κατά το 5<sup>ο</sup> Έτος Σπουδών οι φοιτητές καλούνται, πέραν των μαθημάτων, να επιλέξουν εάν θα εκπονήσουν *Πειραματική Διπλωματική Εργασία* (ΦΠ-513 & ΦΠ-523) ή *Βιβλιογραφική Διπλωματική Εργασία* (ΦΠ-514 & ΦΠ-524). Κατά τη δεύτερη περίπτωση και για να συγκεντρωθεί ο ίδιος αριθμός Διδακτικών Μονάδων, υποχρεούνται να παρακολουθήσουν και τα

μαθήματα ΦΠ-515 και ΦΠ-525. Όλα τα μαθήματα του Π.Π.Σ. ακολουθούν εδώ και χρόνια το σύστημα διδακτικών μονάδων ECTS, όπως αυτές αναγράφονται στον οδηγό σπουδών του Τμήματος (Παράρτημα V). Στο Π.Π.Σ. του Τμήματος Φαρμακευτικής δεν υπάρχουν μαθήματα επιλογής που να προσφέρονται από άλλα Τμήματα του Πανεπιστημίου Πατρών.

Αναλυτική περιγραφή του προγράμματος προπτυχιακών σπουδών (ΠΠΣ), του κανονισμού που διέπει το ΠΠΣ αναφέρονται αναλυτικά στον οδηγό σπουδών που παρατίθεται στο παράρτημα V.

## **ΠΡΟΓΡΑΜΜΑ ΜΕΤΑΠΤΥΧΙΑΚΩΝ ΣΠΟΥΔΩΝ – ΔΙΔΑΚΤΟΡΙΚΕΣ ΣΠΟΥΔΕΣ**

Το 1993 κατατέθηκε στο Υπουργείο Παιδείας η πρόταση του Φαρμακευτικού Τμήματος για τη λειτουργία Μεταπτυχιακού Προγράμματος Σπουδών, η οποία εγκρίθηκε ως είχε, με Προεδρικό Διάταγμα που δημοσιεύτηκε στην Εφημερίδα της Κυβερνήσεως. Το 2001 έγινε η πρώτη αναμόρφωση του ΠΜΣ με τίτλο «Πρόγραμμα Μεταπτυχιακών Σπουδών στις Φαρμακευτικές Επιστήμες και την Τεχνολογία» (ΦΕΚ 1525τ.Β/14.11.2001), το οποίο ίσχυσε έως και το Ακαδημαϊκό Έτος 2003-2004. Την άνοιξη του 2004 μετά από απόφαση της Γενικής Συνελεύσεως Ειδικής Σύθεσης του Τμήματος Φαρμακευτικής (Γ.Σ.Ε.Σ.) καταρτίστηκε νέο και επικαιροποιημένο ΠΜΣ το οποίο μετά την Έγκρισή του με Υπουργική απόφαση (48238/Β7/10-06-2004) και τη δημοσίευσή του στην Εφημερίδα της Κυβερνήσεως (ΦΕΚ 926 τ. Β' 21-06-2004), ίσχυσε έως και το Ακαδημαϊκό Έτος 2010-2011. Η Γ.Σ.Ε.Σ. κατά την 331/19.04.2010 συνεδρίαση του Τμήματος (με σκοπό την πλήρη εναρμόνιση του ΠΜΣ με τις διατάξεις του Νόμου 3685/2008 και όπως αυτός τροποποιήθηκε με το άρθρο 24 του Ν. 3696/2008 και το άρθρο 27 του Ν. 3794/2009), ενέκρινε το Τροποποιημένο Πρόγραμμα Μεταπτυχιακών Σπουδών του Τμήματος Φαρμακευτικής, το οποίο μετά και την έγκρισή του από τη Σύγκλητο του Ιδρύματος, έχει διαβιασθεί στο ΥΠΑΜΘ για να τεθεί σε ισχύ. Από το Ακαδημαϊκό Έτος 2011-2012, το Τμήμα Φαρμακευτικής προκήρυξε και εφαρμόζει το Τροποποιημένο Πρόγραμμα Μεταπτυχιακών Σπουδών του Τμήματος Φαρμακευτικής «Πρόγραμμα Μεταπτυχιακών Σπουδών στις Φαρμακευτικές Επιστήμες και την Τεχνολογία», σύμφωνα με την απόφαση της Συγκλήτου του Ιδρύματος (Συνεδρ. υπ' αριθ. 462/16.6.2011). Αναλυτική περιγραφή του προγράμματος μεταπτυχιακών σπουδών (ΠΜΣ) και του κανονισμού που διέπει το ΠΜΣ αναφέρονται αναλυτικά στον οδηγό σπουδών που παρατίθεται στο παράρτημα V.

## **ΕΚΠΑΙΔΕΥΤΙΚΟ – ΔΙΔΑΚΤΙΚΟ ΕΡΓΟ**

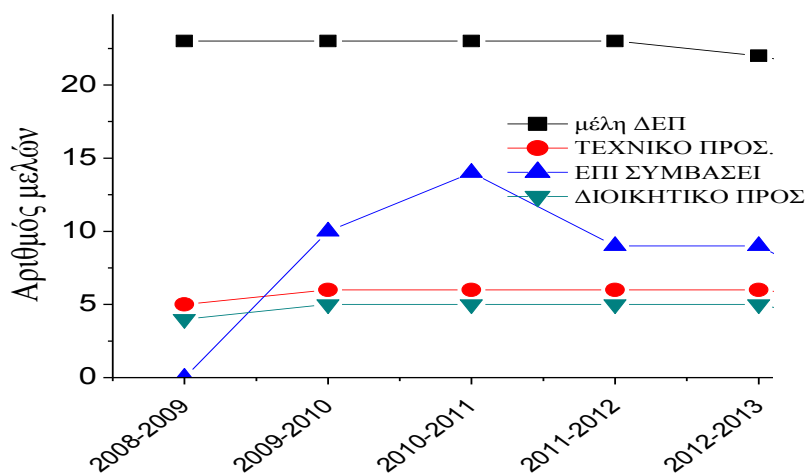
### **ΣΤΟΙΧΕΙΑ ΠΡΟΣΩΠΙΚΟΥ ΤΜΗΜΑΤΟΣ**

Κατά το ακαδημαϊκό έτος 2012-2013, υπήρξε ουσιαστική μεταβολή στα μέλη ΔΕΠ του Τμήματος Φαρμακευτικής, όπως φαίνεται στην **Εικόνα 3**, που προκύπτει από τα στοιχεία του ΠΙΝΑΚΑ 1 (στο αρχείο αποτίμησης).

Ο συνολικός αριθμός μελών ΔΕΠ είναι πλέον 21 (όπως αναφέρεται παραπάνω), μετά την αποχώρηση και συνταξιοδότηση μελών ΔΕΠ, ενώ παρέμειναν σταθερές, από το ακαδημαϊκό έτος 2011-2012, οι άλλες κατηγορίες προσωπικού (Τεχνικό, Διοικητικό και επι συμβάσει).

**Λόγω των αυξημένων διδακτικών αναγκών του Τμήματος οι οποίες δεν καλύπτονται**

από το μικρό αριθμό μελών ΔΕΠ, είναι ΠΛΕΟΝ επιβεβλημένη η αύξηση των διδασκόντων επί συμβάσει, ή/και η προκύρηξη νέων θέσεων, αφού κάποιες θέσεις έχουν τα τελευταία χρόνια μειωθεί λόγω συνταξοδιοτήσεων ή μη-αποδοχής από υποψηφίους, των οποίων η πρόσληψη καθυστέρησε υπερβολικά. Το ίδιο ισχύει και για το τεχνικό προσωπικό.



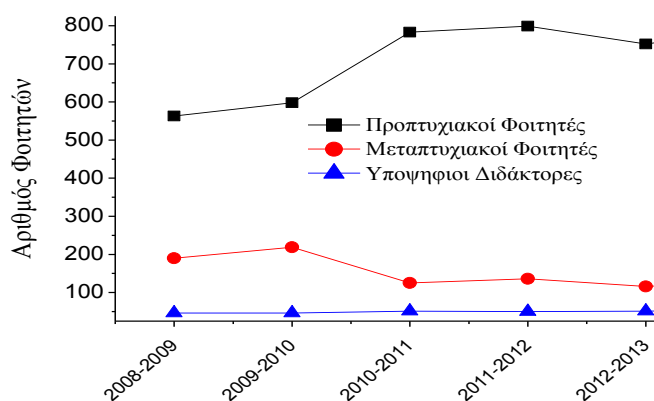
Εικόνα 3. Εξέλιξη αριθμού προσωπικού του Τμήματος Φαρμακευτικής (στοιχεία του Πίνακα 1)

## ΕΞΕΛΙΞΗ ΦΟΙΤΗΤΩΝ

### ΚΑΤΑΝΟΜΗ ΠΡΟΠΤΥΧΙΑΚΩΝ ΚΑΙ ΜΕΤΑΠΤΥΧΙΑΚΩΝ ΦΟΙΤΗΤΩΝ

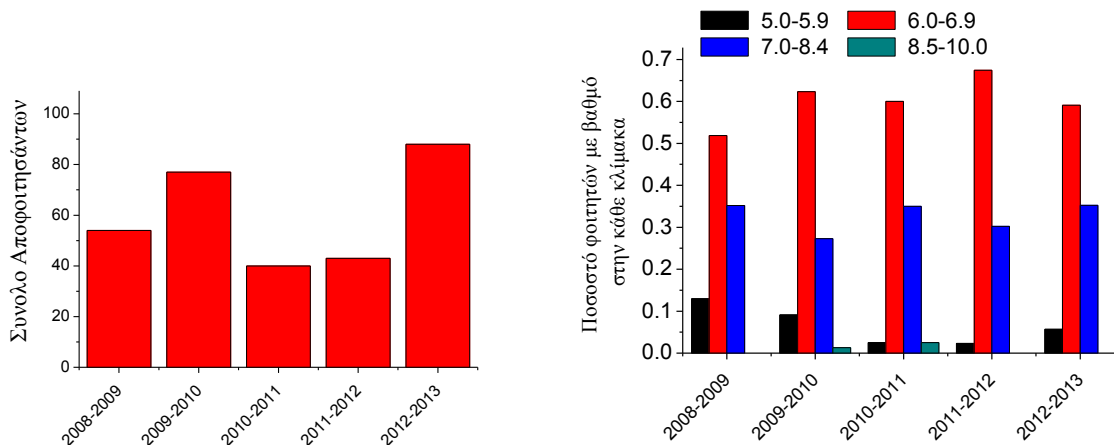
Η διακύμανση του αριθμού των προπτυχιακών και μεταπτυχιακών φοιτητών του Τμήματος και εκείνων που εκπονούν διδακτορική διατριβή απεικονίζεται στην **Εικόνα 4** (από τα στοιχεία του ΠΙΝΑΚΑ 2). Κατά το ακαδημαϊκό έτος 2012-2013, παρατηρήθηκε αύξηση του αριθμού των εισακτέων προπτυχιακών φοιτητών (σε 152, όπως προκύπτει από τον ΠΙΝΑΚΑ 3). Παράλληλα ο αριθμός των εισακτέων μεταπτυχιακών φοιτητών και των διδακτορικών φοιτητών παρέμεινε ουσιαστικά αμετάβλητος σε σχέση με τα προηγούμενα χρόνια (κυρίως από το 2010-11 και μετά). Παρατηρείται όμως μια μικρή αύξηση του αριθμού των υποψηφίων διδασκόντων (που όπως φαίνεται από τον παρακάτω πίνακα (πίνακας 5 *Εξέλιξη του αριθμού των θέσεων και των αποφοίτων του Προγράμματος Διδακτορικών Σπουδών*).

ΠΙΝΑΚΑΣ 5 Εξέλιξη του αριθμού των θέσεων και των αποφοίτων του Προγράμματος Διδακτορικών Σπουδών	2012-2013	2011-2012	2010-2011	2009-2010	2008-2009
Συνολικός αριθμός Αιτήσεων (α+β)	7	7	10	3	4
(α) Πτυχιούχοι του Τμήματος	2	3	5		
(β) Πτυχιούχοι άλλων Τμημάτων	5	4	5	3	4
Συνολικός αριθμός προσφερόμενων θέσεων	7				
Συνολικός αριθμός εγγραφέντων υποψηφίων	7	7	10	3	4
Συνολικός αριθμός αποφοιτησάντων	4	4	5	4	4
Μέση διάρκεια σπουδών αποφοίτων (πχ. 4.50)	5.25			4.50	



**Εικόνα 4.** Διακύμανση του αριθμού των προπτυχιακών και μεταπτυχιακών φοιτητών του Τμήματος και εκείνων που εκπονούν διδακτορική διατριβή (στοιχεία του Πίνακα 2).

ΒΑΘΜΟΛΟΓΙΕΣ ΠΡΟΠΤΥΧΙΑΚΩΝ ΚΑΙ ΜΕΤΑΠΤΥΧΙΑΚΩΝ ΦΟΙΤΗΤΩΝ Οι βαθμολογίες των προπτυχιακών φοιτητών του αποφοίτων του Τμήματος Φαρμακευτικής για το ακαδημαϊκό έτος 2012-2013 και τα συνολικά στοιχεία των αποφοίτων του Τμήματος σχετικά με τα προηγούμενα ακαδημαϊκά έτη απεικονίζονται στην **εικόνα 5** (από τις τιμές του πίνακα 6).

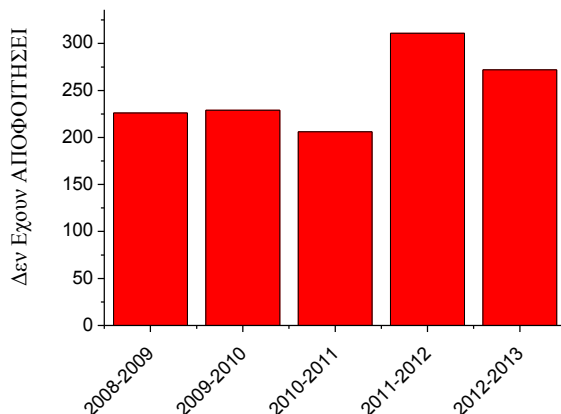


**Εικόνα 5.** Σύνολο και κατάταξη βαθμολογιών πτυχίου, των προπτυχιακών φοιτητών που αποφοίτων από το Τμήμα Φαρμακευτικής για το ακαδημαϊκό έτος 2012-2013 συγκριτικά με τα προηγούμενα ακαδημαϊκά έτη (στοιχεία από τον Πίνακα 6).

Συγκεκριμένα, από την εικόνα αυτή φαίνεται ότι ο αριθμός των φοιτητών που αποφοίτησαν με ψηλότερο βαθμό πτυχίου είναι μεγαλύτερος από εκείνων του προηγούμενου ακαδημαϊκού έτους, ενώ ο συνολικός αριθμός των αποφοίτων αυξάνεται σταθερά από το 2010 και μετά.

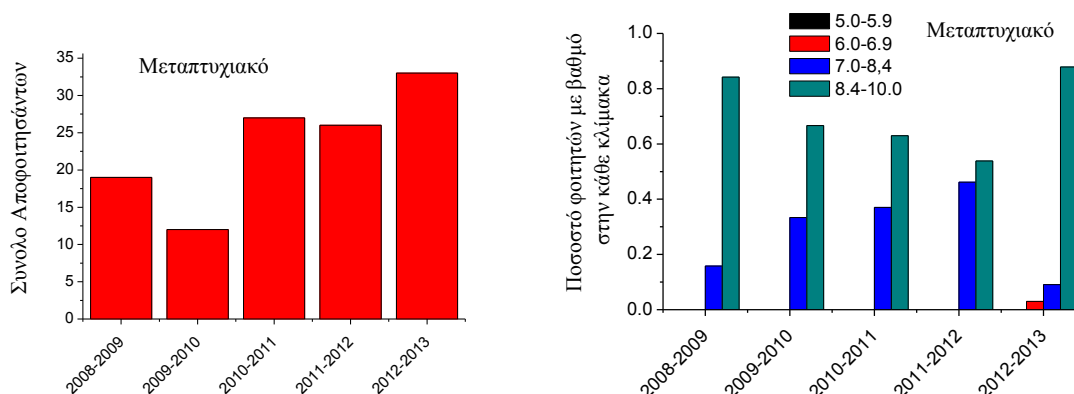
Το τελευταίο έχει ως αποτέλεσμα να μειώνεται σταδιακά και ο αριθμός των φοιτητών

που δεν έχουν αποφοιτήσει (συνολικά) από το 2011-12 που είχε την μέγιστη τιμή ως και το 2012-13, όπως φαίνεται και στην **εικόνα 6**.



**Εικόνα 6.** Σύνολο προπτυχιακών φοιτητών που δεν αποφοιτούν από το Τμήμα Φαρμακευτικής για το ακαδημαϊκό έτος 2012-2013 συγκριτικά με τα προηγούμενα ακαδημαϊκά έτη (στοιχεία από Πίνακα 7).

Όσον αφορά τις βαθμολογίες των μεταπτυχιακών φοιτητών του Τμήματος Φαρμακευτικής στο ΠΜΣ στις Φαρμακευτικές Επιστήμες και την Τεχνολογία, όπως φαίνεται στην **εικόνα 7** (που προκύπτει από τα δεδομένα του πίνακα 14), ο αριθμός των φοιτητών που αποφοίτησαν το 2012-13 αυξήθηκε σε σχέση με τα προηγούμενα 2 έτη, ενώ ο βαθμός πτυχίου έχει παρουσιάσει αύξηση κατά τα δύο τελευταία έτη.



**Εικόνα 7.** Σύνολο και κατάταξη βαθμολογιών πτυχίου, των **μεταπτυχιακών** φοιτητών που αποφοιτούν από το Τμήμα Φαρμακευτικής για το ακαδημαϊκό έτος 2012-2013 συγκριτικά με τα προηγούμενα ακαδημαϊκά έτη (στοιχεία από τον Πίνακα 6).

Ο αριθμός των παρεχομένων μαθημάτων του Τμήματος Φαρμακευτικής σε προπτυχιακό και μεταπτυχιακό επίπεδο παρέμεινε αμετάβλητος σε σχέση με τα προηγούμενα έτη, αφού (όπως προκύπτει και από τον οδηγό σπουδών – Παράρτημα V), δεν έγιναν αλλαγές στα αντίστοιχα προγράμματα σπουδών. Σε ορισμένες περιπτώσεις υπήρξε αλλαγή των διδασκόντων, με βάση

τις αποφάσεις της Γενικής Συνέλευσης του Τμήματος Φαρμακευτικής, σε συνάρτηση με τα γνωστικά αντικείμενα των διδασκόντων μελών ΔΕΠ και των διδασκόντων με σύμβαση έργου, καθώς και λόγω εκπαιδευτικών αδειών μελών ΔΕΠ.

### ΣΥΜΜΕΤΟΧΗ ΠΡΟΠΤΥΧΙΑΚΩΝ ΚΑΙ ΜΕΤΑΠΤΥΧΙΑΚΩΝ ΦΟΙΤΗΤΩΝ ΣΕ ΠΡΟΓΡΑΜΜΑΤΑ ΚΙΝΗΤΙΚΟΤΗΤΑΣ

Οι φοιτητές του Τμήματος Φαρμακευτικής ενδιαφέρονται και συμμετέχουν αρκετά στα προγράμματα ανταλλαγής/κινητικότητας φοιτητών και κυρίως στο πρόγραμμα Erasmus plus, τόσο στα πλαίσια του προγράμματος κινητικότητας, όσο και στο πλαίσιο του προγράμματος πρακτικής άσκησης (placement).

Ενδεικτικά παρουσιάζονται στον παρακάτω πίνακα τα στοιχεία κινητικότητας φοιτητών του Τμήματος Φαρμακευτικής, των τελευταίων ετών (πηγή: γρ. Διεθνών Σχέσεων Πανεπιστημίου Πατρών).

Ακαδημαϊκό Έτος	Πρόγραμμα πρακτικής (placements)		Πρόγραμμα Κινητικότητας (Mobility)	
	Αριθμός φοιτητών	Μήνες	Αριθμός Φοιτητών	Μήνες
2009-2010	4	12		
2010-2011	1	3	1	4
2011-2012	4	12	5	17,5
2012-2013	2	6	4	17

### ΕΡΩΤΗΜΑΤΟΛΟΓΙΑ ΦΟΙΤΗΤΩΝ

Η διαδικασία της αξιολόγησης του διδακτικού έργου των μελών ΔΕΠ του τμήματος Φαρμακευτικής πραγματοποιήθηκε το εαρινό εξάμηνο του ακαδημαϊκού έτους 2012-2013. Με βάση τα στοιχεία από τα ερωτηματολόγια των φοιτητών (**Παράρτημα II**), η παρακολούθηση των μαθημάτων παρέμεινε στα υψηλά επίπεδα των τελευταίων ετών, γεγονός που συνηγορεί υπέρ της καλής ποιότητας διδασκαλίας, ενώ οι φοιτητές εκτίμησαν θετικά τις προσπάθειες των μελών για την κάλυψη τη διδακτέας ύλης, παρά τις ελλείψεις σε αίθουσες διδασκαλίας και εργαστήρια φοιτητών. Αξιοσημείωτη είναι η επισήμανση του μεγάλου προβλήματος στον χρόνο λήψης των συγγραμμάτων, όπως και τα περασμένα ακαδημαϊκά έτη, ενώ ενθαρρυντικό είναι το γεγονός ότι με βάση τα ερωτηματολόγια, η ποιότητα διδασκαλίας παρέμεινε αισθητά πάνω από τον μέσο όρο.

Συγκεκριμένα, με βάση τα στοιχεία από τα ερωτηματολόγια των φοιτητών (**Παράρτημα II**), η παρακολούθηση των μαθημάτων παρέμεινε στα υψηλά επίπεδα των τελευταίων ετών

[ερώτ. 1=4,01 (χειμερινό εξάμηνο), ερώτ. 1=3,83 (εαρινό εξάμηνο)], γεγονός που συνηγορεί υπέρ της καλής ποιότητας διδασκαλίας. Συγκεκριμένα, οι φοιτητές εκτίμησαν θετικά τις προσπάθειες των μελών για την κάλυψη τη διδακτέας ύλης, παρά τις ελλείψεις σε αίθουσες διδασκαλίας και εργαστήρια φοιτητών [ερώτ. 6=2,02 (χειμερινό εξάμηνο), ερώτ. 6=2,18 (εαρινό εξάμηνο)], ενώ αξιοσημείωτη είναι η επισήμανση του μεγάλου προβλήματος στον χρόνο λήψης των συγγραμάτων (ερώτ. 13=2,91 (χειμερινό εξάμηνο), ερώτ. 1=2,78 (εαρινό εξάμηνο)] που είναι **από τις μικρότερες βαθμολογίες από όλες τις ερωτήσεις**. Η ποιότητα της διδασκαλίας παρέμεινε αισθητά πάνω από τον μέσο όρο (ερωτήσεις 15-26=3,37-4,24 (χειμερινό εξάμηνο), ερωτήσεις 15-26=3,40-4,17 (εαρινό εξάμηνο)). Συγκεκριμένα, οι διδάσκοντες ήταν συνεπείς στην προσέλευσή τους [ερώτ 23=4,24 (χειμερινό εξάμηνο), ερώτ 23=4,17 (εαρινό εξάμηνο)], **η υψηλότερη βαθμολογία της ομάδας ερωτήσεων για τη Διδασκαλία**, ενεθάρρυναν ερωτήσεις από τους φοιτητές [ερώτ 20=3,79 (χειμερινό εξάμηνο), ερώτ 20=3,88 (εαρινό εξάμηνο)], οργάνωσαν συνεκτικά τις παραδόσεις [ερώτ 17=3,76 (χειμερινό εξάμηνο), ερώτ 17=3,73 (εαρινό εξάμηνο)], ήταν κατανοητοί στις παραδόσεις τους [ερώτ 16=3,88 (χειμερινό εξάμηνο), ερώτ 16=3,83 (εαρινό εξάμηνο)] και παρείχαν υποστηρικτικό υλικό για να καλύψουν πιθανές ελλείψεις στα παρεχόμενα συγγράματα ή την μη έγκαιρη παραλαβή των συγγραμάτων [ερώτ 13=2,91 (χειμερινό εξάμηνο), ερώτ 13=2,78 (εαρινό εξάμηνο)]. Επίσης, οι διδάσκοντες χρησιμοποίησαν συνολικά σύγχρονο εξοπλισμό και τις ηλεκτρονικές πλατφόρμες του Πανεπιστημίου [π.χ. e-class, ερώτ 26=3,37 (χειμερινό εξάμηνο), ερώτ 26=3,45 (εαρινό εξάμηνο)]. Αναλυτική παράθεση των απαντήσεων των φοιτητών σε ότι αφορά την αποτίμηση του εκπαιδευτικού και ερευνητικού έργου δίνεται στο **Παράρτημα II**.

Σε ότι αφορά τα ερωτηματολόγια των μελών ΔΕΠ, εκείνα συμπληρώθηκαν για πρώτη φορά ηλεκτρονικά μέσω της ηλεκτρονικής πλατφόρμας του Πληροφοριακού Συστήματος της Μο.Δι.Π. του Πανεπιστημίου Πατρών, ενώ μικρός αριθμός υπεβλήθη σε μορφή Word. Σύμφωνα με τα ερωτηματολόγια των μελών ΔΕΠ, αξιοσημείωτη ήταν η επισήμανση για την ελλιπή υποδομή σε ότι αφορά τις αίθουσες διδασκαλίας και τα εργαστήρια των φοιτητών ενώ παράλληλα επισημάνθηκε και ο εξαιρετικά μικρός αριθμός μελών ΔΕΠ συγκριτικά με τον αυξημένο αριθμό προπτυχιακών φοιτητών. Δυστυχώς το πρόβλημα των αιθουσών διδασκαλίας δεν αναμένεται να επιλυθεί, ακόμη και μετά τη μετακίνηση στο νέο κτήριο, αφού οι αίθουσες στο νέο κτήριο είναι μικρής χωρητικότητας, σε σχέση με τον αριθμό φοιτητών που δέχεται τα τελευταία έτη, γεγονός που καθιστά επιβεβλημένη την παραχώρηση αιθουσών διδασκαλίας στο τμήμα, ή το κτίσιμο νέων αιθουσών.

## **ΕΡΕΥΝΗΤΙΚΟ – ΕΠΙΣΤΗΜΟΝΙΚΟ ΕΡΓΟ**

Κατά τη διάρκεια του ημερολογιακού έτους 2012, το Τμήμα Φαρμακευτικής παράγαγε σημαντικό ερευνητικό έργο. Συγκεκριμένα:

- A) Ο αριθμός των επιστημονικών δημοσιεύσεων σε διεθνή έγκριτα επιστημονικά περιοδικά (48) παρέμεινε σχετικά υψηλός, όπως απεικονίζεται και στον **Πίνακα 15**. Σε σχέση με τα προηγούμενα έτη έχει μειωθεί, γεγονός που αποδίδεται στην μείωση του προσωπικού και πιθανώς στο γεγονός ότι λόγω της μετακόμισης του τμήματος, υπήρξε δυσκολία στην εκτέλεση του ερευνητικού έργου. Από τις δημοσιεύσεις αυτές, ένα μέρος αυτών έγινε σε πολύ υψηλής στάθμης περιοδικά, όπως **Nature Genetics; Nanomedicine: Nanotechnology, Biology, and Medicine ; Journal of Medicinal Chemistry ; British Journal of Pharmacology ; Journal of Biological Chemistry ; PLoS ONE**, κλπ.

Β) Ο αριθμός των ετεροαναφορών παραμένει υψηλός (**Πίνακας 16**), γεγονός που καταδεικνύει την απήχηση του παραγόμενου επιστημονικού έργου του Τμήματος Φαρμακευτικής στο εξωτερικό.

Επιπρόσθετα, στο Τμήμα Φαρμακευτικής υλοποιούνται ανταγωνιστικά ερευνητικά προγράμματα τα οποία έχουν τύχει χρηματοδότησης από εθνικούς και ευρωπαϊκούς πόρους. Συγκεκριμένα, κατά το υπό αξιολόγηση ημερολογιακό έτος 2013, στο Τμήμα Φαρμακευτικής λαμβάνουν χώρα οι παρακάτω σημαντικές ερευνητικές δραστηριότητες στα οποία συμμετέχουν ή συντονίζουν οι ερευνητικές ομάδες των μελών ΔΕΠ του Τμήματος:

- Ανάπτυξη νέων σκευασμάτων για Ελληνικές και ξένες Φαρμακοβιομηχανίες
- Ανάπτυξη διαγνωστικών τεχνικών για μελέτη ιστών με έμφαση τις ασθένειες των οστών και την οστεοαρθρίτιδα
- Sustainability and compatibility of advanced materials and technologies for the protection of cultural heritage monuments: development of investigation criteria and methodologies”, “COMASUCH” "ΘΑΛΗ II" Αριθμός πρότασης 853, Διάρκεια 1-3-2012 έως 30-09-2015.
- Συμμετοχή στο πρόγραμμα ΑΡΙΣΤΕΙΑΣ SOLIREM
- RE HERB: Recording, documentation, promotion and distribution of the aromatic and therapeutic herbs, plants and plant products -European Territorial Cooperation Programme “Interreg: Greece - Italy 2007-2013”
- ARISTEIA Postdoctoral Grants [Skink5; LS42139] Τίτλος: "Delineation of KLK5-mediated proteolytic pathways in skin desquamation" [2011-2014]
- Πρόγραμμα Υποστήριξης Βασικής Έρευνας “Κ. Καραθεοδωρή” Επιτροπή Ερευνών, Πανεπιστήμιο Πατρών (Κωδ. C.910) “Σχεδιασμός, Σύνθεση και Αποτίμηση της Βιολογικής Δράσης Νέων Ινδολο- και Πυρρολο-αζεπινονικών Παραγώγων ως Πιθανών Αναστολέων του Ενζύμου Κυκλινο-εξαρτώμενη Κινάση 1 (CDK1)” Διάρκεια: 1/2/2010-30/4/2013
- Πρόγραμμα “Ηράκλειτος ΙΙ”- Υπουργείο Εθνικής Παιδείας & Θρησκευμάτων-Ελληνική Δημοκρατία, “Σχεδιασμός, Σύνθεση και Αποτίμηση Βιολογικής Δραστηρότητας Νέων Ινδολικών Παραγώγων, Αναλόγων Φυσικών Προϊόντων ως Πιθανοί Αναστολείς Πρωτεϊνικών Κινασών”
- Πρόγραμμα Ηράκλειτος ΙΙ - “Ταυτοποίηση πρωτεϊνών που αλληλεπιδρούν με τον αυξητικό παράγοντα πλειοτροπίνη και διερεύνηση του λειτουργικού τους ρόλου”, που χρηματοδοτήθηκε από το Υπουργείο Εθνικής Παιδείας και Θρησκευμάτων.
- Πρόγραμμα Ηράκλειτος ΙΙ - “Μελέτη μονοπατιών μεταγωγής σήματος που ενεργοποιούνται από τον αυξητικό παράγοντα πλειοτροπίνη και επηρεάζουν την κυτταρική μετανάστευση”, που χρηματοδοτείται από το Υπουργείο Εθνικής Παιδείας και Θρησκευμάτων.
- Πρόγραμμα Ηράκλειτος ΙΙ - Υπουργείο Εθνικής Παιδείας & Θρησκευμάτων-Ελληνική Δημοκρατία, “Παρασκευή, Χαρακτηρισμός και Δομική μελέτη μέσω Πυρηνικού



Μαγνητικού Συντονισμού του καταλυτικού κέντρου της μεταλλοπρωτεΐσης  
Θανατηφόρος Παράγοντας του *Bacillus anthracis*

- Πρόγραμμα Μεταδιδακτορικής Έρευνας του προγράμματος Αριστείας IKY-SIEMENS, που χρηματοδοτείται από το Ίδρυμα Κρατικών Υποτροφιών.
- Πρόγραμμα Θαλής - “Development of Multi-Functional Magnetic Nanoparticles for Targeted Delivery of Anticancer Drugs”, που χρηματοδοτείται από το Υπουργείο Εθνικής Παιδείας και Θρησκευμάτων.
- Μελέτες Στοχευμένες στην Ολική Σύνθεση του Αντικαρκινικού Φαρμάκου και Θαλασσίου Φυσικού Προϊόντος Yondelis.- Το ερευνητικό αυτό έργο έχει να κάνει με την εφαρμογή μίας νέας στρατηγικής σύνθεσης του Θαλασσίου φυσικού προϊόντος Ecteinascidin-743 (Yondelis) βασιζόμενη σε μία χωρίς προηγούμενο Διπλή Αζα Diels-Alder αντίδραση μεταξύ ηλεκτρονιακά πλουσίων 2-Αζαδιενίων και ηλεκτρονιακά φτωχών μιμών ή ενεργοποιημένων ισονιτριλίων.
- Συμμετοχή στη πρόταση NAD (Nanoparticles for Therapy and Diagnosis of Alzheimer Disease) χρηματοδοτείται από την ΕΕ, στα πλαίσια του 7<sup>ου</sup> Προγράμματος Πλαισίου (FP7)
- THALIS Consortium “Hydrogen sulfide, a new endogenous regulator of angiogenesis: signaling, physiology/pathophysiology and development of pharmacological inhibitors”
- REGPOT EU Project “ESTABLISHMENT OF A CENTRE OF EXCELLENCE FOR STRUCTURE-BASED DRUG TARGET CHARACTERIZATION: STRENGTHENING THE RESEARCH CAPACITY OF SOUTH-EASTERN EUROPE” (“SEE-DRUG”)
- ΣΥΝΕΡΓΑΣΙΑ (Academia-Industry cooperation) “Discovery of Plant-Derived Angiogenesis-Modulating Molecules-DAMP”
- Hellas-Slovakia Cooperation “Study of the molecular mechanisms of action and functions of the novel endogenous gasotransmitter, hydrogen sulfide (H<sub>2</sub>S), in arterial cells”
- “Role of pleiotrophin in osteoarthritis”. Hellenic Society for studying Bone Metabolism.
- “Glutathione Transferases: Multifunctional Molecular Tools in Red and Green Biotechnology”-ΓΓΕΤ, Πρόγραμμα ΘΑΛΗΣ, 2011-2014
- “Ανάπτυξη και Έλεγχος Νέων, ‘Λογικά’ Σχεδιασμένων, Πεπτιδίων Αναλόγων ή Παραλλαγών της Αμυλίνης (IAPP), ως Πιθανών Φαρμάκων για τον Διαβήτη Τύπου ΙΙ” ΣΥΝΕΡΓΑΣΙΑ 2011 (ΕΠΙΠ ΙΙ, Νο 11ΣΥΝ-1-1230), Άξονας 3 ‘Ενίσχυση της Ανταγωνιστικότητας, της Καινοτομίας και της Ψηφιακής Σύγκλισης του ΠΕΠ Αττικής’ 2011-2015
- PHYSICO-CHEMICAL CHARACTERIZATION AND EFICIENCY OF ANGIOPOIETIN LIPOPLEXES FOR GENE DELIVERY
- Development of cosmetics and topical pharmaceutical product. Study of the physicochemical characteristics and stability. Safety assessment and evaluation of their efficacy using non-invasive biomechanical methods for claim substantiation.
- ΒΡΑΔΙΑ ΕΡΕΥΝΗΤΗ 2012
- "Σχεδιασμός, ανάπτυξη και εφαρμογή νέων μορίων-μεταφορέων για αναστολείς πολλαπλής στόχευσης σε ανθρώπινα κύτταρα πλειόμορφου γλοιοβλαστώματος"-

Πρόγραμμα ΕΣΠΑ, Δράση "ΣΥΝΕΡΓΑΣΙΑ 2011", Κω 1 ΥΝ-1-1553 - Ανάπτυξη αναλυτικής μεθόδου για νέα συνθετικά αντινεοπλασματικά δραστικά συστατικά με στοχευμένη δράση και βελτιωμένη διείσδυση στα καρκινικά κύτταρα. Φαρμακοκινητικές, τοξικολογικές και φαρμακοδυναμικές μελέτες σε πειραματόζωα.

Από τα παραπάνω ερευνητικά προγράμματα, έχουν προκύψει σημαντικές δημοσιεύσεις, οι οποίες παρέχονται στο τέλος της έκθεσης αυτής.

### ΣΗΜΑΝΤΙΚΕΣ ΔΙΑΚΡΙΣΕΙΣ

Τα μέλη ΔΕΠ αλλά και αρκετοί μεταπτυχιακοί φοιτητές και μεταδιδακτορικοί ερευνητές του Τμήματος Φαρμακευτικής έχουν επιτύχει σημαντικές διακρίσεις. Ως τέτοιες θεωρούνται:

1. Συμμετοχή σε συμβούλια έκδοσης (editorial boards) διεθνών επιστημονικών περιοδικών. Ενδεικτικά αναφέρεται ότι μέλη ΔΕΠ του Τμήματος Φαρμακευτικής για το ημερολογιακό έτος 2012, συμμετέχουν ως συντάκτες και βοηθοί συντάκτες μεγάλου αριθμού διεθνών επιστημονικών περιοδικών, μερικά από τα οποία είναι ψηλού συντελεστή απήχησης.
2. Βραβεύσεις από διεθνείς και εθνικούς επιστημονικούς οργανισμούς.
3. Συμμετοχή ως εθνικοί εκπρόσωποι σε ευρωπαϊκούς Οργανισμούς, Υπηρεσίες και επιστημονικές εταιρείες.
4. Συντονισμός έκδοσης (Guest editor) ειδικών τευχών (special issues) διεθνών επιστημονικών περιοδικών
5. Προσκεκλημένες ομιλίες (Plenary/Keynote lectures) σε διεθνή επιστημονικά συνέδρια ή σχολεία και Πανεπιστήμια του εξωτερικού
6. Βραβεύσεις εργασιών που παρουσιάστηκαν σε συνέδρια

Η Ομ.Ε.Α. του Τμήματος έχει καταγράψει τα παραπάνω στοιχεία καθώς τα θεωρεί πολύ σημαντικά για την αποτίμηση της ποιότητας του ερευνητικού έργου που υλοποιείται στο Τμήμα. Από τα στοιχεία αυτά φαίνεται ότι:

- A) Σημαντικός αριθμός μελών ΔΕΠ συμμετέχει σε συμβούλια έκδοσης επιστημονικών περιοδικών διεθνούς εμβέλειας.
- B) Το έργο αρκετών μελών ΔΕΠ έχει βραβευτεί από διεθνείς και εθνικούς επιστημονικούς οργανισμούς.
- Γ) Σημαντικός αριθμός έγκριτων επιστημονικών περιοδικών με υψηλό δείκτη απήχησης προσκαλεί τα μέλη ΔΕΠ για την αξιολόγηση (peer reviewing) των εργασιών που υποβάλλονται για δημοσίευση.
- Δ) Αρκετά μέλη ΔΕΠ έχουν προσκληθεί να συντονίσουν (Guest editors) ειδικά θεματικά τεύχη (special issues) διεθνών επιστημονικών περιοδικών.
- E) Σημαντικός αριθμός μελών ΔΕΠ έχει προσκληθεί να δώσει ομιλίες (Plenary/Keynote lectures) σε διεθνή επιστημονικά συνέδρια ή σχολεία και Πανεπιστήμια του εξωτερικού.
- ΣΤ) Ένας αριθμός εργασιών των μελών ΔΕΠ του Τμήματος έχει βραβευτεί σε συνέδρια.

Όλα τα προαναφερθέντα στοιχεία δείχνουν ότι η ερευνητική δραστηριότητα και αλληλεπίδραση των μελών της ακαδημαϊκής κοινότητας του Τμήματος έχει οδηγήσει σε πλήρη αξιοποίηση των διατιθέμενων πόρων και έχει επιτύχει σημαντική προαγωγή της έρευνας. Η προαγωγή αυτή εμφανίζει πολύ ανοδική δυναμική παρά το γεγονός ότι τα τελευταία χρόνια, και ειδικά το ημερολογιακό έτος 2011, εν μέσω της δυσμενούς οικονομικής συγκυρίας, τόσο οι προκηρύξεις νέων εθνικών ερευνητικών προγραμμάτων όσο και η χρηματοδότηση των ΠΜΣ βαθμιαία μειώνονται.

### ΕΡΕΥΝΗΤΙΚΕΣ ΣΥΝΕΡΓΑΣΙΕΣ

Τα μέλη ΔΕΠ του Τμήματος έχουν αναπτύξει πολύπλευρες ερευνητικές συνεργασίες με συναδέλφους του Τμήματος ή με άλλες ακαδημαϊκές μονάδες του ιδρύματος, με φορείς και ιδρύματα του εσωτερικού και του εξωτερικού. Οι συνεργασίες αυτές αυξάνονται τα τελευταία χρόνια, γεγονός που καταδεικνύεται και από το αυξημένο ερευνητικό έργο που προέρχεται από συνεργασίες, όπως αποτυπώνεται από τις επιστημονικές δημοσιεύσεις του 2012 που παρέχονται στο τέλος της έκθεσης.

### **ΑΛΛΕΣ ΥΠΗΡΕΣΙΕΣ ΚΑΙ ΥΠΟΔΟΜΕΣ ΤΟΥ ΤΜΗΜΑΤΟΣ**

Στα εργαστήρια του Τμήματος Φαρμακευτικής διεξάγεται ανταγωνιστικό ερευνητικό έργο του οποίου τα αποτελέσματα δημοσιεύονται κατά καιρούς σε έγκριτα επιστημονικά περιοδικά υψηλής στάθμης. Μεγάλος μέρος του εργαστηριακού εξοπλισμού του Τμήματος Φαρμακευτικής είναι σύγχρονος και περιλαμβάνει, ενδεικτικά, τις ακόλουθες συσκευές/όργανα εργαστηρίων:

- Φασματοφωτόμετρα ορατού - υπεριώδους (Perkin-Elmer, Shimatzu, Pharmacia) για μεγάλους (κυψελίδα) & μικρούς όγκους (σταγόνα) δειγμάτων
- Φασματοσκόπιο NMR υψηλού πεδίου, 700 MHz εφοδιασμένου με 4 κανάλια ( $^1\text{H}/^2\text{H}/^{13}\text{C}/^{15}\text{N}$ ) και κυρογονικά ψυχόμενη probe.
- Πολωσίμετρο (Schmidt & Haensch)
- Φασματοφωτόμετρα υπέρυθρου (Perkin-Elmer) και FT-IR (Jasco)
- Μηχανή Δοκιμασίας Διαλυτοποίησης 6 θέσεων (Pharma-Test)
- Συστήματα υγρής χρωματογραφίας υψηλής αποδόσεως (Waters & Pharmacia)
- Φθορισμόμετρα (Shimatzu)
- Μηχανήματα παρασκευής κοκκίων και δισκίων (Erweka) και συσκευές ποιοτικού ελέγχου (Erweka)
- Συστήματα ηλεκτροφόρησης (Pharmacia & Biorad) και σύστημα αυτόματης ηλεκτροφόρησης με τεχνολογία chip για ανάλυση πρωτεϊνών, RNA & DNA (Exoperion® Biorad)
- Εξοπλισμός παραγωγής απεσταγμένου νερού (millipore)
- Υπερφυγόκεντρος (Thermo) και ψυχόμενες φυγοκέντρους μικρών και μεγάλων όγκων (Beckman, Thermo. Kubota, κλπ)

- Συσκευή υδρογονώσεως (Parr)
- Probe sonicator (Kerry) και συσκευές υπερήχων για την λύση κυττάρων
- Συσκευή HF (Multiple Peptide Synthesis Co.)
- Θάλαμοι νηματικής ροής (διαφόρων εταιρειών)
- Clean room
- Κλίβανοι CO<sub>2</sub> (διαφόρων εταιρειών) και επωαστικοί κλίβανοι για βακτηριακές καλλιέργειες
- Μετρητής ακτινοβολίας β
- Συσκευές συνθετικής παρασκευής πεπτιδίων σε στερεή φάση (Advanced Chem. Tech.)
- Συσκευή συνθετικής παρασκευής ολιγονουκλεοτιδίων (LKB-Pharmacia)
- Σταθμός Εργασίας Silicon Graphics O2 και άλλα υπολογιστικά συστήματα για Υπολογιστική/Δομική Βιολογία και Μοριακή Προσομοίωση
- Συστήματα FPLC-HPLC (Äkta)
- Συσκευή ταχείας υγρής χρωματογραφίας πρωτεϊνών (Pharmacia)
- Σύστημα φυγοκεντρικής εξάτμισης υπό κενόν (Speed-Vac, Labonco)
- Λυοφιλοποιητές (Labconco 4.5 και 6.5 λίτρων)
- γ-Counter (LKB), Scintillation counter (Packard)
- Μικροσκόπια (Olympus, Leica) (απλά φωτονικά, φθορισμού, αντίστροφης φάσης, intravital)
- Στερεοσκόπια
- UV viewers
- Συστήματα ανάλυσης εικόνας
- Συσκευή Karl-Fischer
- Θερμικούς κυκλοποιητές
- Συσκευές ηλεκτροφόρησης μοριακής βιολογίας
- Θερμικούς κυκλοποιητές πραγματικού χρόνου

Από τις παραπάνω συσκευές, μέρος αυτών αποκτήθηκαν το ακαδημαϊκό έτος 2011-2012, απο το πρόγραμμα SEE\_DRUG, συνολικού προϋπολογισμού περίπου 3.500.000 ευρώ στα πλαίσια του ευρωπαϊκού προγράμματος REG-POT, που περιλαμβάνει την αγορά εξοπλισμού από το Τμήμα Φαρμακευτικής, με συντονιστή το εργαστήριο Μοριακής Βιολογίας και Ανοσολογίας.

**Πίνακας 1.** Αριθμός αιθουσών διδασκαλίας και εργαστηρίων του Τμήματος Φαρμακευτικής

Αριθμός Η/Υ διαθέσιμος για χρήση από φοιτητές	Αριθμός αιθουσών διδασκαλίας	Αριθμός θέσεων εκπαίδευσης στις αίθουσες				Αριθμός εργαστηρίων	Αριθμός θέσεων εκπαίδευσης στα εργαστήρια			
		0-50	51-100	101-200	>200		0-50	51-100	101-200	>200
20	4	3	1	-	-	8	8	-	-	-

## ΣΧΕΣΗ ΜΕ ΚΟΙΝΩΝΙΚΟΥΣ, ΠΟΛΙΤΙΣΤΙΚΟΥΣ Ή ΆΛΛΟΥΣ ΦΟΡΕΙΣ

Το Τμήμα Φαρμακευτικής έχει αναπτύξει άλλες δραστηριότητες που αποτελούν προσφορά υπηρεσιών στο κοινωνικό σύνολο.

Για παράδειγμα, μέλη ΔΕΠ του Τμήματος έχουν δημιουργήσει από το 2003 (με την εποπτεία του ΕΧΙΧΗΜΥΘ/ΙΤΕ) τον θεσμό του ετήσιου Επιστημονικού Σχολικού Βραβείου (<http://www.iceht.forth.gr/sxolikonraveio/>) που απευθύνεται σε μαθητές της Δυτικής Ελλάδας για την προώθηση της ερευνητικής ιδέας και της καινοτομίας στα παιδιά των Γυμνασίων και Λυκείων.

Επίσης, συνεχίζεται από το 2010 η παροχή, από το εργαστήριο Μοριακής Βιολογίας και Ανοσολογίας, δωρεάν υπηρεσιών γενετικής διάγνωσης σε γονίδια που ενέχονται στην εμφάνιση της νόσου σε ασθενείς του Συλλόγου Πασχόντων από αμυοτροφική πλευρική σκλήρυνση - ALS.

Επιπλέον πολλά εργαστήρια και μέλη ΔΕΠ παρέχουν συμβουλευτικές υπηρεσίες σε βιομηχανίες για τον σχεδιασμό και την ανάπτυξη νέων φαρμακοτεχνικών μορφών φαρμάκων.

## ΣΥΜΠΕΡΑΣΜΑΤΑ ΚΑΙ ΣΧΕΔΙΑΣΜΟΣ ΒΕΛΤΙΩΣΗΣ

Οι ερευνητικές υποδομές του Τμήματος χαρακτηρίζονται ως **μη επαρκείς**, όπως αυτό απορρέει από τις απαντήσεις των φοιτητών και των μελών ΔΕΠ (ερωτήσεις 6,7 ερωτηματολογίου μελών ΔΕΠ), δεδομένης της δραστηριότητας η οποία αναπτύσσεται, και ο εργαστηριακός εξοπλισμός είναι στα περισσότερα εργαστήρια πεπαλαιωμένος και όχι σύγχρονων προδιαγραφών. Επίσης, σοβαρά προβλήματα ανακύπτουν στη διαδικασία ανανέωσης, επιδιόρθωσης ή και εμπλουτισμού αυτού, όπου αυτό καθίσταται απαραίτητο, λόγω της σημαντικής υποχρηματοδότησης, γεγονός που ανέκυψε σε μεγαλύτερη έκταση από το 2012 και εξακολουθεί ως σήμερα (λόγω σημαντικότητας μείωσης των πιστώσεων του Τακτικού προϋπολογισμού, και μηδενισμού των Δημοσίων επενδύσεων).

Σε ορισμένες περιπτώσεις βέβαια, ο εξοπλισμός κρίνεται οριακά επαρκής για τη διαπίστευση εργαστηρίων. Η μετακίνηση του Τμήματος Φαρμακευτικής στο νέο του σύγχρονο κτήριο, κατά το τρέχον έτος δε μπορεί να επιλύσει το πρόβλημα αυτό, αφού ο εξοπλισμός παραμένει ο ίδιος.

Για τον λόγο αυτό, οι διαθέσιμες υποδομές και εξοπλισμός καλύπτουν εν μέρει μόνο τις ανάγκες της ερευνητικής διαδικασίας. Το υπόλοιπο ποσοστό καλύπτεται μέσω συνεργασίας με ομοειδή ή συμπληρωματικά εργαστήρια/κέντρα. Η χρήση των συγκεκριμένων ερευνητικών υποδομών γίνεται σε καθημερινή βάση συμπεριλαμβανομένων και αργιών.

Το νέο κτήριο, όπως αναφέρθηκε και παραπάνω δεν **καλύπτει** τις διδακτικές ανάγκες, όσον αφορά τις αίθουσες διδασκαλίας αφού ο αρχικός σχεδιασμός του Πανεπιστημίου προέβλεπε **υποδιπλάσιο** αριθμό εισαγομένων φοιτητών. Μεγάλο πρόβλημα είναι επίσης, η μη έγκαιρη παροχή των συγγραμάτων, όπως αποτυπώθηκε για μια ακόμη φορά από τα ερωτηματολόγια των φοιτητών. Οι ακόλουθες προτάσεις Ανάπτυξης για την επόμενη διετία αποσκοπούν στον προγραμματισμό του Τμήματος για την εξυπηρέτηση των ανωτέρω σκοπών και λειτουργούν και ως μέτρο αποτίμησης του παραγομένου έργου σε όλα τα επίπεδα.

## 1. ΑΝΘΡΩΠΙΝΟ ΔΥΝΑΜΙΚΟ – ΔΙΟΙΚΗΣΗ – ΥΠΟΔΟΜΕΣ

1. Ανάλυση υπηρεσίας από το εκλεγέν νέο μέλος ΔΕΠ.
2. Αναπλήρωση θέσεων μελών ΔΕΠ τα οποία συνταξιοδοτήθηκαν ή μετακινήθηκαν και άμεση προκήρυξη θέσεων που έχουν ήδη αποφασισθεί από τη ΓΣ του Τμήματος.
3. Επιδίωξη πρόσκλησης / μετάκλησης «επισκεπτών καθηγητών» για παροχή διδακτικού και άλλου έργου αρχικά σε επίπεδο Μεταπτυχιακού Προγράμματος Σπουδών.
4. Διερεύνηση δυνατότητας οικονομικής ενίσχυσης του Τμήματος, π.χ. σε επίπεδο εξοπλισμού εργαστηρίων, μέσω χορηγιών (σύλλογοι, βιομηχανία, ιδρύματα).
5. Περαιτέρω στελέχωση της Γραμματείας (1-2 άτομα), επιτάχυνση διοικητικών πράξεων (π.χ. η συγγραφή πρακτικών, η δημιουργία και συνεχής ενημέρωση βάσεων δεδομένων κ.λπ.), πιστοποίηση της ποιότητας των παρεχομένων υπηρεσιών σύμφωνα με τα κριτήρια και τα πρότυπα Οργανισμού Διαπίστευσης (π.χ. ΕΛΟΤ).
6. Επιδιώκεται η πρόσληψη καταλλήλου ατόμου από ίδιους πόρους (μέσω συμφωνίας επιστημονικών υπευθύνων ερευνητικών έργων) με καθήκοντα την εξωτερική επικοινωνία/αλληλογραφία σε διεθνές επίπεδο και την παροχή υπηρεσιών σε επίπεδο προετοιμασίας/συγγραφής ερευνητικών προτάσεων, με έδρα τους χώρους της Γραμματείας.
7. Επιδίωξη ενεργού συμμετοχής των μεταδιδακτορικών ερευνητών σε λειτουργίες του Τμήματος.
8. Η πλήρης και βέλτιστη αξιοποίηση του Νέου Κτιρίου, ενδεχομένως και με συμπληρωματικές εργασίες, θα ρυθμισθεί μέσω αποφάσεων της Γενικής Συνέλευσης με γνώμονα την υψηλού επιπέδου εκπαίδευση με σύγχρονα οπτικοακουστικά και ηλεκτρονικά μέσα και εναλλακτικούς τρόπους διδασκαλίας (π.χ. δημιουργία αιθούσης teleconference/teleδιάλεξης), την ολοκληρωμένη εργαστηριακή εκπαίδευση σε ασφαλή εργαστήρια με σύγχρονο εξοπλισμό, την ανανέωση και επέκταση του εξοπλισμού του υπολογιστικού κέντρου, την ενδεχόμενη δημιουργία κοινών υποδομών ως και του αρχικού πυρήνα ενός Φαρμακευτικού Μουσείου.

## 2. ΣΠΟΥΔΕΣ / ΔΙΔΑΣΚΑΛΙΑ

1. Ενθάρρυνση διδασκόντων για πλέον εκτεταμένη χρήση εναλλακτικών διαδραστικών τρόπων διδασκαλίας, e-class, κ.ά.. Θέσπιση θεσμού «Υποδειγματικής Διδασκαλίας» για το σύνολο των διδασκόντων.
2. Έναρξη συζήτησης προς την κατεύθυνση της καθιέρωσης προαπαιτούμενων μαθημάτων.
3. Αναβάθμιση της Διπλωματικής Εργασίας και αναθεώρηση του καθεστώτος παρακολούθησης/επίβλεψης αυτής.
4. Καταξίωση της παρεχομένης 5ετους προπτυχιακής εκπαίδευσης με απονομή πτυχίου (βεβαίωση ισοδυναμίας) Master. Διεύρυνση και ενίσχυση του θεσμού «κινητικότητας» φοιτητών.
5. Δημιουργία Αρχείου (βάσης δεδομένων) τρέχουσας επαγγελματικής κατάστασης αποφοίτων του Τμήματος, με την συνεργασία Γραμματείας και Συλλόγου Φοιτητών όπως και αρχείου με

καταγεγραμμένες και ηλεκτρονικά συνδεδεμένες τις θέσεις εργασίας (δημοσίων και ιδιωτικών φορέων) οι οποίες αφορούν το επάγγελμα του Φαρμακοποιού.

6. Οργάνωση ετήσιας εκδήλωσης γνωριμίας τελειοφίτων με φορείς της αγοράς. Επιδίωξη καθιέρωσης υποτροφιών και διδάκτρων τουλάχιστον στην μεταπτυχιακή κατεύθυνση «Φαρμακευτικό marketing».
7. Καθιέρωση μεταπτυχιακών θεματικών κύκλων διαλέξεων (και στην Αγγλική) με συμμετοχή αλλοδαπών και ημεδαπών διακεκριμένων επιστημόνων από ακαδημαϊκά /ερευνητικά κέντρα και την φαρμακευτική βιομηχανία. Δημιουργία γέφυρας μεταξύ παρεχομένων γνώσεων και επαγγέλματος.
8. Συστηματοποίηση της παρακολούθησης και ανάδειξης της προόδου των μεταπτυχιακών φοιτητών.

### 3. ΕΠΙΣΤΗΜΟΝΙΚΗ ΕΡΕΥΝΑ ΚΑΙ ΚΑΙΝΟΤΟΜΙΑ ΠΑΡΟΧΗ ΥΠΗΡΕΣΙΑΣ

1. Ενίσχυση των υπάρχοντων ερευνητικών δικτύων και συνεργασιών και δημιουργία νέων με Φορείς από Ελλάδα και Εξωτερικό με στόχο την παραγωγή υψηλής ποιότητας ερευνητικού έργου και την παροχή υπηρεσιών (τεχνολογικές πλατφόρμες).
2. Επιδίωξη δημιουργίας συστάδας (Cluster) μεταξύ Τμήματος και παραγωγικών φορέων.
3. Ενίσχυση της εξωστρέφειας και της διεθνούς θέσης του Τμήματος μέσω σύναψης διμερών συμφωνιών συνεργασίας σε ερευνητικό (και διδακτικό) επίπεδο με ομοειδείς/συγγενείς ακαδημαϊκούς/ερευνητικούς Φορείς.
4. Τομείς όπως η αξιοποίηση της ελληνικής χλωρίδας για παραγωγή καλλυντικών και φαρμακευτικών προϊόντων, έξυπνες νανομορφές χορήγησης φαρμάκων (νανοφάρμακα), πράσινες τεχνολογίες παραλαβής βιοδραστικών ουσιών κ.ά. ενδεχομένως πρέπει να τύχουν του ενδιαφέροντος του Τμήματος εφ' όσον φαίνεται ότι αποτελούν τομείς έντασης γνώσης (υψηλού κοινωνικού και οικονομικού ενδιαφέροντος) για την χώρα μας.
5. Ανάπτυξη διαχρονικής σχέσης μεταξύ Τμήματος και Φαρμακοποιών της ευρύτερης περιοχής μέσω εκδηλώσεων συνεχιζόμενης κατάρτισης με την συμμετοχή κατά το δυνατόν εκπροσώπων του κλάδου των φαρμακευτικών επιχειρήσεων. Τακτική επικοινωνία με φορείς της αγοράς γενικότερα.
6. Περαιτέρω ανάπτυξη και ανανέωση των μέσων επικοινωνίας και ενημέρωσης του Τμήματος π.χ. ιστοσελίδα, Newsletter, Οδηγός Σπουδών και Οδηγός Έρευνας (στην αγγλική).
7. Επιδίωξη περαιτέρω παροχής υπηρεσιών προς το κοινωνικό σύνολο και τους επαγγελματικούς φορείς μέσω των διαδικασιών του Ειδικού Λογαριασμού του Πανεπιστημίου.
8. Το Τμήμα οφείλει να αποδείξει στον παραγωγικό κόσμο ότι η ενσωμάτωση ερευνητικών και τεχνολογικών κατευθύνσεων που θεραπεύει στις αναπτυξιακές τους στρατηγικές αποφέρει σημαντικό οικονομικό αποτέλεσμα και πρωτοπορία στην αγορά.

## **ΠΑΡΑΡΤΗΜΑΤΑ**

I. Ενδεικτικές δημοσιεύσεις μελών ΔΕΠ του Τμήματος Φαρμακευτικής

II. Πίνακες ΑΔΠ

III. Αποτελέσματα ερωτηματολογίων φοιτητών για το ακαδημαϊκό έτος 2012-2013.

IV. Οδηγός σπουδών Τμήματος Φαρμακευτικής



## ΠΑΡΑΡΤΗΜΑ Ι

### ΕΝΔΕΙΚΤΙΚΕΣ ΔΗΜΟΣΙΕΥΣΕΙΣ ΜΕΛΩΝ ΔΕΠ ΤΜΗΜΑΤΟΣ ΦΑΡΜΑΚΕΥΤΙΚΗΣ ΓΙΑ ΤΟ ΗΜΕΡΟΛΟΓΙΑΚΟ ΕΤΟΣ 2012

1. Arnold S, Pampalakis G, Kantiotou K, Silva D, Cortez C, Missailidis S, Sotiropoulou G. One round of SELEX for the generation of DNA aptamers directed against KLK6. *Biol Chem.* 2012 Apr;393(5):343-53.
2. Bakandritsos A, Papagiannopoulos A, Anagnostou EN, Avgoustakis K, Zboril R, Pispas S, Tucek J, Ryukhtin V, Bouropoulos N, Kolokithas-Ntoukas A, Steriotis TA, Keiderling U, Winnefeld F. Merging high doxorubicin loading with pronounced magnetic response and bio-repellent properties in hybrid drug nanocarriers. *Small.* 2012 Aug 6;8(15):2381-93.
3. Bariamis SE, Marin M, Athanassopoulos CM, Kontogiorgis C, Tsimali Z, Papaioannou D, Sindona G, Romeo G, Avgoustakis K, Hadjipavlou-Litina D. Syntheses and evaluation of the antioxidant activity of novel methoxypsoralen derivatives. *Eur J Med Chem.* 2013 Feb;60:155-69.
4. Borg J, Phylactides M, Bartsakoulia M, Tafrali C, Lederer C, Felice AE, Papachatzopoulou A, Kourakli A, Stavrou EF, Christou S, Hou J, Karkabouna S, Lappa-Manakou C, Ozgur Z, van Ijcken W, von Lindern M, Grosveld FG, Georgitsi M, Kleanthous M, Philipsen S, Patrinos GP. KLF10 gene expression is associated with high fetal hemoglobin levels and with response to hydroxyurea treatment in  $\beta$ -hemoglobinopathy patients. *Pharmacogenomics.* 2012 Oct;13(13):1487-500.
5. Byrne M, Fokkema IF, Lancaster O, Adamusiak T, Ahonen-Bishopp A, Atlan D, Bérout C, Cornell M, Dalgleish R, Devereau A, Patrinos GP, Swertz MA, Taschner PE, Thorisson GA, Vihinen M, Brookes AJ, Muilu J. VarioML framework for comprehensive variation data representation and exchange. *BMC Bioinformatics.* 2012 Oct 3;13:254.
6. Chasapis CT, Kandias NG, Episkopou V, Bentrop D, Spyroulias GA. NMR-based insights into the conformational and interaction properties of Arkadia RING-H2 E3 Ub ligase. *Proteins.* 2012 May;80(5):1484-9.
7. Chimonidou M, Tzitzira A, Strati A, Sotiropoulou G, Sfikas C, Malamos N, Georgoulas V, Lianidou E. CST6 promoter methylation in circulating cell-free DNA of breast cancer patients. *Clin Biochem.* 2013 Feb;46(3):235-40.
8. Sotiropoulou G, Pampalakis G, Prosnikli E, Evangelatos GP, Livaniou E. Development and immunochemical evaluation of a novel chicken IgY antibody specific for KLK6. *Chem Cent J.* 2012 Dec 5;6(1):148.
9. Dorothée G, Bottlaender M, Moukari E, de Souza LC, Maroy R, Corlier F, Colliot O, Chupin M, Lamari F, Lehericy S, Dubois B, Sarazin M, Aucouturier P. Distinct patterns of anti-amyloid- $\beta$  antibodies in typical and atypical Alzheimer disease. *Arch Neurol.* 2012 Sep;69(9):1181-5.
10. Geromichalos GD, Lamari FN, Papandreou MA, Trafalis DT, Margarity M, Papageorgiou A, Sinakos Z. Saffron as a source of novel acetylcholinesterase inhibitors:

- molecular docking and in vitro enzymatic studies. *J Agric Food Chem.* 2012 Jun 20;60(24):6131-8.
11. Giannopoulou E, Bartsakoulia M, Tafrali C, Kourakli A, Poulas K, Stavrou EF, Papachatzopoulou A, Georgitsi M, Patrinos GP. A single nucleotide polymorphism in the HBBP1 gene in the human  $\beta$ -globin locus is associated with a mild  $\beta$ -thalassemia disease phenotype. *Hemoglobin.* 2012;36(5):433-45.
  12. Kapasa M, Vlachakis D, Kostadima M, Sotiropoulou G, Kossida S. Towards the elucidation of the regulatory network guiding the insulin producing cells' differentiation. *Genomics.* 2012 Oct;100(4):212-21.
  13. Kas A, Uspenskaya O, Lamari F, de Souza LC, Habert MO, Dubois B, Teichmann M, Sarazin M. Distinct brain perfusion pattern associated with CSF biomarkers profile in primary progressive aphasia. *J Neurol Neurosurg Psychiatry.* 2012 Jul;83(7):695-8
  14. Kastellorizios M, Michanetzis GP, Pistillo BR, Mourtas S, Klepetsanis P, Favia P, Sardella E, d'Agostino R, Missirlis YF, Antimisiaris SG. Haemocompatibility improvement of metallic surfaces by covalent immobilization of heparin-liposomes. *Int J Pharm.* 2012 Aug 1;432(1-2):91-8.
  15. Koromila T, Dailiana Z, Samara S, Chassanidis C, Tzavara C, Patrinos GP, Aleporou-Marinou V, Kollia P. Novel sequence variations in the CER1 gene are strongly associated with low bone mineral density and risk of osteoporotic fracture in postmenopausal women. *Calcif Tissue Int.* 2012 Jul;91(1):15-23.
  16. Kotsakis A, Vetsika EK, Christou S, Hatzidaki D, Vardakis N, Aggouraki D, Konsolakis G, Georgoulas V, Christophyllakis Ch, Cordopatis P, Kosmatopoulos K, Mavroudis D. Clinical outcome of patients with various advanced cancer types vaccinated with an optimized cryptic human telomerase reverse transcriptase (TERT) peptide: results of an expanded phase II study. *Ann Oncol.* 2012 Feb;23(2):442-9.
  17. Kotur N, Stankovic B, Kasselja K, Georgitsi M, Vicha A, Leontari I, Dokmanovic L, Janic D, Krstovski N, Klaassen K, Radmilovic M, Stojiljkovic M, Nikcevic G, Simeonidis A, Sivolapenko G, Pavlovic S, Patrinos GP, Zukic B. 6-mercaptopurine influences TPMT gene transcription in a TPMT gene promoter variable number of tandem repeats-dependent manner. *Pharmacogenomics.* 2012 Feb;13(3):283-95.
  18. Koutsoumpa M, Drosou G, Mikelis C, Theochari K, Vourtsis D, Katsoris P, Giannopoulou E, Courty J, Petrou C, Magafa V, Cordopatis P, Papadimitriou E. Pleiotrophin expression and role in physiological angiogenesis in vivo: potential involvement of nucleolin. *Vasc Cell.* 2012 Mar 16;4:4.
  19. Kristo AS, Malavaki CJ, Lamari FN, Karamanos NK, Klimis-Zacas D. Wild blueberry (*V. angustifolium*)-enriched diets alter aortic glycosaminoglycan profile in the spontaneously hypertensive rat. *J Nutr Biochem.* 2012 Aug;23(8):961-5.
  20. Lamari F, Mochel F, Sedel F, Saudubray JM. Disorders of phospholipids, sphingolipids and fatty acids biosynthesis: toward a new category of inherited metabolic diseases. *J Inherit Metab Dis.* 2013 May;36(3):411-25
  21. Li M, Panagi Z, Avgoustakis K, Reineke J. Physiologically based pharmacokinetic modeling of PLGA nanoparticles with varied mPEG content. *Int J Nanomedicine.* 2012;7:1345-56.

22. Linardaki ZI, Orkoula MG, Kokkosis AG, Lamari FN, Margarity M. Investigation of the neuroprotective action of saffron (*Crocus sativus* L.) in aluminum-exposed adult mice through behavioral and neurobiochemical assessment. *Food Chem Toxicol.* 2013 Feb;52:163-70.
23. Markoutsas E, Papadia K, Clemente C, Flores O, Antimisiaris SG. Anti-A $\beta$ -MAB and dually decorated nanoliposomes: effect of A $\beta$ 1-42 peptides on interaction with hCMEC/D3 cells. *Eur J Pharm Biopharm.* 2012 May;81(1):49-56.
24. Mette L, Mitropoulos K, Vozikis A, Patrinos GP. Pharmacogenomics and public health: implementing 'populationalized' medicine. *Pharmacogenomics.* 2012 May;13(7):803-13.
25. Ntimenou V, Fahr A, Antimisiaris SG. Elastic vesicles for transdermal drug delivery of hydrophilic drugs: a comparison of important physicochemical characteristics of different vesicle types. *J Biomed Nanotechnol.* 2012 Aug;8(4):613-23.
26. Papandreou MA, Tsachaki M, Efthimiopoulos S, Klimis-Zacas D, Margarity M, Lamari FN. Cell-line specific protection by berry polyphenols against hydrogen peroxide challenge and lack of effect on metabolism of amyloid precursor protein. *Phytother Res.* 2012 Jul;26(7):956-63.
27. Pappa EV, Zompra AA, Diamantopoulou Z, Spyrali Z, Pairas G, Lamari FN, Katsoris P, Spyroulias GA, Cordopatis P. Structure-activity studies of IGnRH-III through rational amino acid substitution and NMR conformational studies. *Biopolymers.* 2012;98(6):525-34.
28. Patrinos GP, Cooper DN, van Mulligen E, Gkantouna V, Tzimas G, Tatum Z, Schultes E, Roos M, Mons B. Microattribution and nanopublication as means to incentivize the placement of human genome variation data into the public domain. *Hum Mutat.* 2012 Nov;33(11):1503-12.
29. Patrinos GP, Smith TD, Howard H, Al-Mulla F, Chouchane L, Hadjisavvas A, Hamed SA, Li XT, Marafie M, Ramesar RS, Ramos FJ, de Ravel T, El-Ruby MO, Shrestha TR, Sobrido MJ, Tadmouri G, Witsch-Baumgartner M, Zilfalil BA, Auerbach AD, Carpenter K, Cutting GR, Dung VC, Grody W, Hasler J, Jorde L, Kaput J, Macek M, Matsubara Y, Padilla C, Robinson H, Rojas-Martinez A, Taylor GR, Vihinen M, Weber T, Burn J, Qi M, Cotton RG, Rimo D; International Confederation of Countries Advisory Council. Human Variome Project country nodes: documenting genetic information within a country. *Hum Mutat.* 2012 Nov;33(11):1513-9.
30. Pongnimitprasert N, Hurtado M, Lamari F, El Benna J, Dupuy C, Fay M, Foglietti MJ, Bernard M, Gougerot-Pocidalo MA, Braut-Boucher F. Implication of NADPH oxidases in the early inflammation process generated by cystic fibrosis cells. *ISRN Inflamm.* 2012 Jul 5;2012:481432.
31. Radmilovic M, Zukic B, Petrovic MS, Bartsakoulia M, Stankovic B, Kotur N, Dokmanovic L, Georgitsi M, Patrinos GP, Pavlovic S. Functional analysis of a novel KLF1 gene promoter variation associated with hereditary persistence of fetal hemoglobin. *Ann Hematol.* 2013 Jan;92(1):53-8.

32. Sgourou A, Fotopoulos V, Kontos V, Patrinos GP, Papachatzopoulou A. Association of genome variations in the renin-angiotensin system with physical performance. *Hum Genomics*. 2012 Nov 24;6:24.
33. Sotiropoulou G, Pampalakis G. Targeting the kallikrein-related peptidases for drug development. *Trends Pharmacol Sci*. 2012 Dec;33(12):623-34.
34. Tatsi A, Maina T, Cescato R, Waser B, Krenning EP, de Jong M, Cordopatis P, Reubi JC, Nock BA. [<sup>111</sup>In-DOTA]Somatostatin-14 analogs as potential pansomatostatin-like radiotracers - first results of a preclinical study. *EJNMMI Res*. 2012 Jun 9;2(1):25.
35. Viennas E, Gkantouna V, Ioannou M, Georgitsi M, Rigou M, Poulas K, Patrinos GP, Tzimas G. Population-ethnic group specific genome variation allele frequency data: a querying and visualization journey. *Genomics*. 2012 Aug;100(2):93-101.
36. Vourtsis D, Lamprou M, Sadikoglou E, Giannou A, Theodorakopoulou O, Sarrou E, Magoulas GE, Bariamis SE, Athanassopoulos CM, Drainas D, Papaioannou D, Papadimitriou E. Effect of an all-trans-retinoic acid conjugate with spermine on viability of human prostate cancer and endothelial cells in vitro and angiogenesis in vivo. *Eur J Pharmacol*. 2013 Jan 5;698(1-3):122-30.
37. Zagoriti Z, Georgitsi M, Giannakopoulou O, Ntellos F, Tzartos SJ, Patrinos GP, Poulas K. Genetics of myasthenia gravis: a case-control association study in the Hellenic population. *Clin Dev Immunol*. 2012;2012:484919.

## ΠΑΡΑΡΤΗΜΑ ΙΙ – Πίνακες ΑΔΙΠ

### Επιτομή

Ίδρυμα : Πανεπιστήμιο Πατρών

Τμήμα : Τμήμα Φαρμακευτικής

Αριθμός προσφερόμενων κατευθύνσεων : 0

Αριθμός μεταπτυχιακών προγραμμάτων : 1

Σχετικός Πίνακας	Ακαδημαϊκό Έτος	2012-2013	2011-2012	2010-2011	2009-2010	2008-2009
# 1	Συνολικός αριθμός μελών ΔΕΠ	22	23	23	23	23
# 1	Λοιπό προσωπικό	20	20	25	21	9
# 2	Συνολικός αριθμός προπτυχιακών φοιτητών σε κανονικά έτη φοίτησης (ν X 2)	622	716	574	523	470
# 3	Προσφερόμενες από το Τμήμα θέσεις στις πανελλαδικές	70	65	55	55	50
# 3	Συνολικός αριθμός νεοεισερχομένων φοιτητών	152	159	134	148	115
# 7	Αριθμός αποφοίτων	88	42	57	79	54
# 6	Μ.Ο. βαθμού πτυχίου	6.81	6.65	6.87	6.71	6.76
# 4	Προσφερόμενες από το Τμήμα Θέσεις ΠΜΣ	47	40	27	37	27
# 4	Αριθμός αιτήσεων για ΠΜΣ	55	57	74	70	43
# 12.1	Συνολικός αριθμός μαθημάτων για την απόκτηση πτυχίου	53	53	51	51	51
# 12.1	Σύνολο υποχρεωτικών μαθημάτων (Υ)	53	53	51	51	51
# 12.1	Συνολικός αριθμός προσφερόμενων μαθημάτων επιλογής	8	8	6	6	6
# 15	Συνολικός αριθμός δημοσιεύσεων ΔΕΠ	127	259	389	311	256
# 16	Αναγνώριση ερευνητικού έργου (σύνολο)	2361	2730	2689	1525	1299
# 17	Διεθνείς συμμετοχές	41	33	47	39	34

**Πίνακας 1.** Εξέλιξη του προσωπικού του Τμήματος

		2012-2013		2011-2012		2010-2011		2009-2010		2008-2009	
		A	Θ	A	Θ	A	Θ	A	Θ	A	Θ
Καθηγητές	Σύνολο	4	1	6		6	1	5	1	5	0
	Από Εξέλιξη					1	0	0	1	3	0
	Νέες Προσλήψεις					0	0	0	0	0	0
	Συνταξιοδοτήσεις					0	0	0	0	0	0
	Παραιτήσεις					0	0	0	0	0	0
Αναπληρωτές Καθηγητές	Σύνολο	5	2	5	3	5	2	6	2	4	2
	Από Εξέλιξη					1	0	2	1	0	0
	Νέες Προσλήψεις					0	0	0	0	0	0
	Συνταξιοδοτήσεις					0	0	0	0	0	0
	Παραιτήσεις					0	0	0	0	0	0
Επίκουροι Καθηγητές	Σύνολο	5	4	5	3	5	2	5	2	6	2
	Από Εξέλιξη				1	0	0	1	1	0	0
	Νέες Προσλήψεις					0	0	0	0	1	0
	Συνταξιοδοτήσεις					0	0	0	0	0	0
	Παραιτήσεις					0	0	0	0	0	0
Λέκτορες	Σύνολο	1		1		1	1	1	1	2	2
	Νέες Προσλήψεις					0	0	0	0	1	0
	Συνταξιοδοτήσεις					0	0	0	0	0	0
	Παραιτήσεις					0	0	0	0	0	0
Μέλη ΕΕΔΙΠ	Σύνολο	0	0			0	0	0	0	0	0
Διδάσκοντες επί συμβάσει	Σύνολο	5	4	5	4	8	6	6	4	0	0
Τεχνικό Προσωπικό Εργαστηρίων	Σύνολο	1	5	1	5	1	5	1	5	4	1
Διοικητικό Προσωπικό	Σύνολο	1	4	1	4	1	4	1	4	3	1

\* (Διδάσκοντες επί συμβάσει): Αναφέρεται σε αριθμό συμβάσεων – όχι διδασκόντων (π.χ. αν ένας διδάσκων έχει δύο συμβάσεις, χειμερινή και εαρινή, τότε μετρώνται δύο συμβάσεις).

**Πίνακας 2.** Εξέλιξη του συνόλου των εγγεγραμμένων φοιτητών του Τμήματος σε όλα τα έτη σπουδών.

	2012-2013	2011-2012	2010-2011	2009-2010	2008-2009
Προπτυχιακοί	752	799	783	598	563
Μεταπτυχιακοί (ΜΔΕ)	116	136	125	219	190
Διδακτορικοί	51	50	51	46	46

**Πίνακας 3.** Εξέλιξη του αριθμού των νέο-εισερχόμενων προπτυχιακών φοιτητών του Τμήματος

	2012-2013	2011-2012	2010-2011	2009-2010	2008-2009
Εισαγωγικές Εξετάσεις	137	118	130	118	100
Μετεγγραφές (εισροές προς το Τμήμα)	0		0	0	0
Μετεγγραφές (εκροές προς άλλα Τμήματα)	17		24	24	27
Κατατακτήριες εξετάσεις (πτυχιούχοι ΑΕΙ/ΤΕΙ)	11	10	7	11	10
Άλλες Κατηγορίες	21	31	21	43	32
Σύνολο	186	159	182	196	169
Αλλοδαποί φοιτητές (εκτός προγραμμάτων ανταλλαγών)					

**Πίνακας 4.** Εξέλιξη του αριθμού των θέσεων και των αποφοίτων του Προγράμματος Μεταπτυχιακών Σπουδών (ΠΜΣ)  
Τίτλος ΠΜΣ: **Πρόγραμμα Μεταπτυχιακών Σπουδών στις Φαρμακευτικές Επιστήμες και την Τεχνολογία** - Κανονική διάρκεια σπουδών (μήνες): **24**

	2012-2013	2011-2012	2010-2011	2009-2010	2008-2009
Συνολικός αριθμός Αιτήσεων (α+β)	55	57	74	70	43
(α) Πτυχιούχοι του Τμήματος	25	8	31	18	15
(β) Πτυχιούχοι άλλων Τμημάτων	30	49	43	52	28
Συνολικός αριθμός προσφερόμενων θέσεων	47	40	27	37	27
Συνολικός αριθμός εγγραφέντων	30	39	41	32	37
Συνολικός αριθμός αποφοιτησάντων	33	26	27	12	19
Αλλοδαποί φοιτητές (εκτός προγραμμάτων ανταλλαγών)	1				

**Πίνακας 5.** Εξέλιξη του αριθμού των θέσεων και των αποφοίτων του Προγράμματος Διδακτορικών Σπουδών

	2012-2013	2011-2012	2010-2011	2009-2010	2008-2009
Συνολικός αριθμός Αιτήσεων (α+β)	7	7	10	3	4
(α) Πτυχιούχοι του Τμήματος	2	3	5		
(β) Πτυχιούχοι άλλων Τμημάτων	5	4	5	3	4
Συνολικός αριθμός προσφερόμενων θέσεων	7				
Συνολικός αριθμός εγγραφέντων υποψηφίων	7	7	10	3	4
Συνολικός αριθμός αποφοιτησάντων	4	4	5	4	4
Μέση διάρκεια σπουδών αποφοίτων (πχ. 4.50)	5.25			4.50	

Επεξήγηση: Απόφοιτοι = Αριθμός Διδακτόρων που ανακηρύχθηκαν στο έτος που αφορά η στήλη.

**Πίνακας 6.** Κατανομή βαθμολογίας και μέσος βαθμός πτυχίου των αποφοίτων του Προγράμματος Προπτυχιακών Σπουδών

Έτος	Συνολικός αριθμός αποφοιτησάντων	Κατανομή Βαθμών (αριθμός φοιτητών και % επί του συνόλου των αποφοιτησάντων)								Μέσος όρος Βαθμολογίας (στο σύνολο) (πχ. 8.75)
		5.0-5.9		6.0-6.9		7.0-8.4		8.5-10.0		
		Αριθμός	Ποσοστό	Αριθμός	Ποσοστό	Αριθμός	Ποσοστό	Αριθμός	Ποσοστό	
2008-2009	54	7	12.96%	28	51.85%	19	35.19%	0	0%	6.76
2009-2010	77	7	9.09%	48	62.34%	21	27.27%	1	1.3%	6.71
2010-2011	40	1	2.5%	24	60%	14	35%	1	2.5%	6.87
2011-2012	43	1	2.33%	29	67.44%	13	30.23%		0%	6.65
2012-2013	88	5	5.68%	52	59.09%	31	35.23%	0	0%	6.81
Σύνολο	302	21		181		98		2		

Επεξήγηση: Κάθε στήλη περιέχει τον αριθμό των φοιτητών που έλαβαν την αντίστοιχη βαθμολογία και το ποσοστό που αυτοί εκπροσωπούν επί του συνολικού αριθμού των αποφοιτησάντων το συγκεκριμένο έτος [π.χ. 26 (=15%)].



**Πίνακας 7.** Εξέλιξη του αριθμού των αποφοίτων του Προγράμματος Προπτυχιακών Σπουδών και διάρκεια σπουδών

Έτος	Αποφοιτήσαντες Διάρκεια Σπουδών (σε έτη)								Δεν έχουν αποφοιτήσει [2]	Σύνολο
	Διάρκεια Σπουδών Κ (Κανονική) σε έτη [1]	Διάρκεια Σπουδών Κ+1	Διάρκεια Σπουδών Κ+2	Διάρκεια Σπουδών Κ+3	Διάρκεια Σπουδών Κ+4	Διάρκεια Σπουδών Κ+5	Διάρκεια Σπουδών Κ+6	Διάρκεια Σπουδών πλέον Κ+6		
2008-2009	23	15	6	1	5	1		3	226	280
2009-2010	37	14	17	3	2	3	2	1	229	308
2010-2011	28	19	6	2			1	1	206	263
2011-2012	19	9	7	6	1				311	353
2012-2013	38	31	9	2	3	1	0	4	272	360

1. Όπου Κ = Κανονική διάρκεια σπουδών (σε έτη) στο Τμήμα (π.χ. αν η κανονική διάρκεια σπουδών είναι 4 έτη, τότε Κ=4 έτη, Κ+1=5 έτη, Κ+2=6 έτη..., Κ+6=10 έτη) π.χ 60= Αναγράφεται ο αριθμός των εγγεγραμμένων 4ετών φοιτητών του 2011-12, οι οποίοι αποφοίτησαν το ακαδ. έτος 2011-12 (Βάσει των εξεταστικών περιόδων που διενεργήθηκαν εντός του ακαδ. έτους (1.9.11-31.8.12) 15, 5, 4, κ.ο.κ= Αναγράφονται οι αντίστοιχοι αριθμοί των εγγεγραμμένων επί πτυχίω φοιτητών του 2011-12 (όπου 15=μόνο στο 1ο πτυχίο, 5= μόνο στο 2ο πτυχίο, 4= μόνο στο 3ο πτυχίο κλπ), οι οποίοι αποφοίτησαν το ακαδ. έτος 2011-12 (Βάσει των εξεταστικών περιόδων που διενεργήθηκαν εντός του ακαδ. έτους (1.9.11-31.8.12) συμπεριλαμβανομένης της επαναληπτικής εξεταστικής Σεπτεμβρίου 2011).

2. Αναγράφεται ο συνολικός αριθμός των λοιπών εγγεγραμμένων φοιτητών, οι οποίοι θα μπορούσαν να αποφοιτήσουν (εν δυνάμει πτυχιούχοι) το έτος αυτό και δεν αποφοίτησαν (π.χ αν η κανονική διάρκεια σπουδών είναι 4 έτη, τότε αυτοί που κατά το αναφερόμενο ακαδ. έτος είναι εγγεγραμμένοι στο 4ο έτος και πέρα από αυτό). π.χ 190= Αναγράφεται ο συνολικός αριθμός των εγγεγραμμένων 4ετών και επί πτυχίω φοιτητών του ακαδ. έτους 2011-12 που δεν αποφοίτησαν το ακαδ. έτος 2011-12.

3. Σύνολο: Αναγράφεται το άθροισμα όλων των πτυχιούχων και των εν δυνάμει πτυχιούχων του έτους αυτού (δηλαδή, το άθροισμα όλων των στηλών Κ, Κ+1, Κ+2, ..., Δεν έχουν αποφοιτήσει)

**Πίνακας 8.** Επαγγελματική ένταξη των αποφοίτων του Προγράμματος Προπτυχιακών Σπουδών [1]

**Δεν υπάρχουν καταχωρημένα δεδομένα για αυτό το τμήμα.**

**Πίνακας 9.** Συμμετοχή σε Διαπανεπιστημιακά ή Διατμηματικά Προγράμματα Προπτυχιακών Σπουδών

		2012-2013	2011-2012	2010-2011	2009-2010	2008-2009	Σύνολο	
Φοιτητές του Τμήματος που φοίτησαν σε άλλο ΑΕΙ ή σε άλλο Τμήμα	Εσωτερικού							
	Εξωτερικού	Ευρωπαϊκά προγράμματα ανταλλαγών	6	9	5	6	10	21
		Άλλα						
Επισκέπτες φοιτητές άλλων ΑΕΙ ή Τμημάτων στο Τμήμα	Εσωτερικού							
	Εξωτερικού	Ευρωπαϊκά προγράμματα ανταλλαγών		4	2	2	5	13
		Άλλα						
Μέλη ακαδημαϊκού προσωπικού του Τμήματος που δίδαξαν σε άλλο ΑΕΙ ή σε άλλο Τμήμα	Εσωτερικού							
	Εξωτερικού	Ευρωπαϊκά προγράμματα ανταλλαγών						
		Άλλα						
Μέλη ακαδημαϊκού προσωπικού άλλων ΑΕΙ ή Τμημάτων που δίδαξαν στο Τμήμα	Εσωτερικού							
	Εξωτερικού	Ευρωπαϊκά προγράμματα ανταλλαγών						
		Άλλα						
Σύνολο		6	13	7	8	15	34	

\* Έτος: Πρόκειται για το ακαδημαϊκό έτος (δύο συνεχόμενα ακαδημαϊκά εξάμηνα), στο οποίο αναφέρεται η Έκθεση Εσωτερικής Αξιολόγησης.

**Πίνακας 10.** Επαγγελματική ένταξη των αποφοίτων των Προγραμμάτων Μεταπτυχιακών Σπουδών

**Δεν υπάρχουν καταχωρημένα δεδομένα για αυτό το τμήμα**

**Πίνακας 11.** Συμμετοχή σε Διαπανεπιστημιακά ή Διατμηματικά Προγράμματα Μεταπτυχιακών Σπουδών

		2012-2013	2011-2012	2010-2011	2009-2010	2008-2009	Σύνολο
Φοιτητές του Τμήματος που φοίτησαν σε άλλο ΑΕΙ ή σε άλλο Τμήμα	Εσωτερικού	0					
	Εξωτερικού	Ευρωπαϊκά προγράμματα ανταλλαγών	0				
		Άλλα	0				
Επισκέπτες φοιτητές άλλων ΑΕΙ ή Τμημάτων στο Τμήμα	Εσωτερικού	0			4		4
	Εξωτερικού	Ευρωπαϊκά προγράμματα ανταλλαγών	0				
		Άλλα	0				
Μέλη ακαδημαϊκού προσωπικού του Τμήματος που δίδαξαν σε άλλο ΑΕΙ ή σε άλλο Τμήμα	Εσωτερικού	0					
	Εξωτερικού	Ευρωπαϊκά προγράμματα ανταλλαγών	0				
		Άλλα	0				
Μέλη ακαδημαϊκού προσωπικού άλλων ΑΕΙ ή Τμημάτων που δίδαξαν στο Τμήμα	Εσωτερικού	0		18	18		36
	Εξωτερικού	Ευρωπαϊκά προγράμματα ανταλλαγών	0				
		Άλλα	0				
Σύνολο				18	22		40

\* Έτος: Πρόκειται για το ακαδημαϊκό έτος (δύο συνεχόμενα ακαδημαϊκά εξάμηνα), στο οποίο αναφέρεται η Έκθεση Εσωτερικής Αξιολόγησης.

**Πίνακας 12.1. Μαθήματα Προγράμματος Προπτυχιακών Σπουδών  
Ακαδημαϊκό Έτος: 2012-2013**

ΑΑ	Μάθημα	Κωδικός Μαθήματος	Πιστ. Μονάδες ECTS	Κατηγορία Μαθήματος	Τύπος Μαθήματος	Ώρες διδασκαλίας ανά εβδομάδα	Εξάμηνο	Τυχόν Προαπαιτούμενα Μαθήματα	Ιστότοπος
1	ΦΑΡΜΑΚΕΥΤΙΚΗ ΧΗΜΕΙΑ II	32Y311	7	Υποχρεωτικό	Επιστ. Περιοχής	4	5ο	Όχι	
2	ΑΓΓΛΙΚΑ III	32Y216	2	Υποχρεωτικό	Γενικών Γνώσεων	3	3ο	Όχι	
3	ΒΙΟΧΗΜΕΙΑ I	32Y123	8	Υποχρεωτικό	Υποβάθρου	4	2ο	Όχι	
4	ΒΙΟΧΗΜΕΙΑ II	32Y212	6	Υποχρεωτικό	Υποβάθρου	4	3ο	Όχι	
5	ΒΟΤΑΝΙΚΗ	32Y115	5	Υποχρεωτικό	Υποβάθρου		1ο	Όχι	
6	ΓΕΝΙΚΗ ΚΑΙ ΑΝΟΡΓΑΝΗ ΧΗΜΕΙΑ	32Y111	5	Υποχρεωτικό	Υποβάθρου		1ο	Όχι	
7	ΕΙΣΑΓΩΓΗ ΣΤΙΣ ΦΑΡΜΑΚΕΥΤΙΚΕΣ ΕΠΙΣΤΗΜΕΣ	32Y116	6	Υποχρεωτικό	Επιστ. Περιοχής	2	1ο	Όχι	
8	ΕΡΓΑΣΤΗΡΙΟ ΓΕΝΙΚΗΣ & ΑΝΑΛΥΤΙΚΗΣ ΧΗΜΕΙΑΣ	32Y215	4	Υποχρεωτικό	Επιστ. Περιοχής	1	3ο	Όχι	
9	ΕΦΑΡΜΟΣΜΕΝΑ ΜΑΘΗΜΑΤΙΚΑ	32Y114	4	Υποχρεωτικό	Υποβάθρου	3	1ο	Όχι	
10	ΚΛΑΣΙΚΗ ΑΝΑΛΥΤΙΚΗ ΧΗΜΕΙΑ	32Y121	5	Υποχρεωτικό	Υποβάθρου	4	2ο	Όχι	
11	ΚΥΤΤΑΡΙΚΗ ΒΙΟΛΟΓΙΑ	32Y124	5	Υποχρεωτικό	Υποβάθρου	4	2ο	Όχι	
12	ΜΟΡΙΑΚΗ ΒΙΟΛΟΓΙΑ-ΓΕΝΕΤΙΚΗ	32Y224	5	Υποχρεωτικό	Επιστ. Περιοχής	3	4ο	Όχι	
13	ΜΟΡΦΟΛΟΓΙΑ ΑΝΘΡΩΠΙΝΟΥ ΣΩΜΑΤΟΣ	32Y125	4	Υποχρεωτικό	Υποβάθρου	3	2ο	Όχι	
14	ΟΡΓΑΝΙΚΗ ΧΗΜΕΙΑ	32Y122	6	Υποχρεωτικό	Υποβάθρου	4	2ο	Όχι	
15	ΠΛΗΡΟΦΟΡΙΚΗ	32Y113	5	Υποχρεωτικό	Υποβάθρου	2	1ο	Όχι	
16	ΣΥΝΘΕΤΙΚΗ ΟΡΓΑΝΙΚΗ ΧΗΜΕΙΑ	32Y211	6	Υποχρεωτικό	Επιστ. Περιοχής	4	3ο	Όχι	
17	ΦΑΡΜΑΚΕΥΤΙΚΗ ΜΙΚΡΟΒΙΟΛΟΓΙΑ	32Y222	4	Υποχρεωτικό	Επιστ. Περιοχής	2	4ο	Όχι	
18	ΦΑΡΜΑΚΕΥΤΙΚΗ ΧΗΜΕΙΑ I	32Y221	7	Υποχρεωτικό	Επιστ. Περιοχής	4	4ο	Όχι	
19	ΦΥΣΙΚΗ	32Y112	3	Υποχρεωτικό	Υποβάθρου	3	1ο	Όχι	
20	ΦΥΣΙΚΟΦΑΡΜΑΚΕΥΤΙΚΗ	32Y223	7	Υποχρεωτικό	Επιστ. Περιοχής	4	4ο	Όχι	
21	ΦΥΣΙΚΟΧΗΜΕΙΑ	32Y214	6	Υποχρεωτικό	Υποβάθρου	4	3ο	Όχι	
22	ΦΥΣΙΟΛΟΓΙΑ I	32Y213	6	Υποχρεωτικό	Υποβάθρου	5	3ο	Όχι	
23	ΦΥΣΙΟΛΟΓΙΑ II	32Y225	5	Υποχρεωτικό	Υποβάθρου	4	4ο	Όχι	
24	ΦΑΡΜΑΚΟΓΝΩΣΙΑ I	32Y321	6	Υποχρεωτικό	Επιστ. Περιοχής	4	6ο	Όχι	
25	ΦΑΡΜΑΚΕΥΤΙΚΗ ΧΗΜΕΙΑ III	32Y322	6	Υποχρεωτικό	Επιστ. Περιοχής	4	6ο	Όχι	
26	ΕΝΟΡΓΑΝΗ ΑΝΑΛΥΣΗ II	32Y323	6	Υποχρεωτικό	Επιστ. Περιοχής	4	6ο	Όχι	
27	ΦΑΡΜΑΚΕΥΤΙΚΗ ΤΕΧΝΟΛΟΓΙΑ I	32Y324	7	Υποχρεωτικό	Επιστ. Περιοχής	5	6ο	Όχι	
28	ΦΑΡΜΑΚΟΛΟΓΙΑ II	32Y325	5	Υποχρεωτικό	Επιστ. Περιοχής	4	6ο	Όχι	
29	ΒΙΟΦΑΡΜΑΚΕΥΤΙΚΗ-ΦΑΡΜΑΚΟΚΙΝΗΤΙΚΗ	32Y424	8	Υποχρεωτικό	Επιστ. Περιοχής	4	8ο	Όχι	
30	ΜΟΡΙΑΚΗ ΦΑΡΜΑΚΟΛΟΓΙΑ	32Y426	8	Υποχρεωτικό	Επιστ. Περιοχής	4	8ο	Όχι	
31	ΒΙΟΑΝΟΡΓΑΝΗ ΧΗΜΕΙΑ-	32Y428	6	Υποχρεωτικό	Επιστ.	3	8ο	Όχι	

	ΜΟΡΙΑΚΗ ΠΡΟΣΟΜΟΙΩΣΗ				Περιοχής				
32	ΦΑΡΜΑΚΟΛΟΓΙΑ Ι	32Υ312	6	Υποχρεωτικό	Επιστ. Περιοχής	4	5ο	Όχι	
33	ΧΗΜΕΙΑ ΦΥΣΙΚΩΝ ΠΡΟΪΟΝΤΩΝ	32Υ313	5	Υποχρεωτικό	Επιστ. Περιοχής	4	5ο	Όχι	
34	ΕΝΟΡΓΑΝΗ ΑΝΑΛΥΣΗ Ι	32Υ314	8	Υποχρεωτικό	Επιστ. Περιοχής	4	5ο	Όχι	
35	ΦΑΡΜΑΚΕΥΤΙΚΗ ΒΙΟΤΕΧΝΟΛΟΓΙΑ	32Υ414	6	Υποχρεωτικό	Επιστ. Περιοχής	3	7ο	Όχι	
36	ΦΑΡΜΑΚΕΥΤΙΚΗ ΤΕΧΝΟΛΟΓΙΑ ΙΙ	32Υ416	8	Υποχρεωτικό	Επιστ. Περιοχής	5	7ο	Όχι	
37	ΦΑΡΜΑΚΕΥΤΙΚΗ ΑΝΟΣΟΛΟΓΙΑ	32Υ315	4	Υποχρεωτικό	Επιστ. Περιοχής	3	5ο	Όχι	
38	ΦΑΡΜΑΚΟΓΝΩΣΙΑ ΙΙ	32Υ412	6	Υποχρεωτικό	Επιστ. Περιοχής	4	7ο	Όχι	
39	ΦΑΡΜΑΚΕΥΤΙΚΗ ΧΗΜΕΙΑ ΙV	32Υ413	6	Υποχρεωτικό	Επιστ. Περιοχής	4	7ο	Όχι	
40	ΒΙΟΘΩΙΚΗ-ΑΡΧΕΣ ΝΟΜΟΘΕΣΙΑΣ	32Υ511	6	Υποχρεωτικό	Επιστ. Περιοχής	2	9ο	Όχι	
41	ΤΟΞΙΚΟΛΟΓΙΑ	32Υ421	4	Υποχρεωτικό	Επιστ. Περιοχής	3	8ο	Όχι	
42	ΚΛΙΝΙΚΗ ΦΑΡΜΑΚΕΥΤΙΚΗ	32Υ415	4	Υποχρεωτικό	Επιστ. Περιοχής	3	7ο	Όχι	
43	ΒΑΣΙΚΕΣ ΑΡΧΕΣ ΣΤΗ ΦΥΣΙΚΗ ΤΗΣ ΠΥΡΗΝΙΚΗΣ ΦΑΡΜΑΚΕΥΤΙΚΗΣ ΚΑΙ ΡΑΔΙΟΦΑΡΜΑΚΕΥΤΙΚΗ	32Υ521	6	Υποχρεωτικό	Επιστ. Περιοχής	5	10ο	Όχι	
44	ΑΓΓΛΙΚΑ Ι	32Υ117	2	Υποχρεωτικό	Γενικών Γνώσεων		1ο	Όχι	
45	ΑΓΓΛΙΚΑ ΙΙ	32Υ126	2	Υποχρεωτικό	Γενικών Γνώσεων		2ο	Όχι	
46	ΑΓΓΛΙΚΑ ΙV	32Υ226	2	Υποχρεωτικό	Γενικών Γνώσεων	3	4ο	Όχι	
47	ΕΙΣΑΓΩΓΗ ΣΤΗΝ ΠΑΘΟΛΟΓΙΑ - ΕΠΕΙΓΟΥΣΑ ΙΑΤΡΙΚΗ	32Υ429	4	Υποχρεωτικό	Επιστ. Περιοχής	2	8ο	Όχι	
48	ΦΑΡΜΑΚΕΥΤΙΚΗ ΠΡΑΚΤΙΚΗ Ι	32Υ512	10	Υποχρεωτικό	Ανάπτυξης Δεξιοτήτων		9ο	Όχι	
49	ΦΑΡΜΑΚΕΥΤΙΚΗ ΠΡΑΚΤΙΚΗ ΙΙ	32Υ522	10	Υποχρεωτικό	Ανάπτυξης Δεξιοτήτων		10ο	Όχι	
50	ΧΗΜΕΙΑ ΚΑΙ ΤΕΧΝΟΛΟΓΙΑ ΚΑΛΛΥΝΤΙΚΩΝ	32ΥΕ515	5	Κατ' επιλογήν από πίνακα Μαθημάτων	Επιστ. Περιοχής	2	9ο	Όχι	
51	ΔΙΠΛΩΜΑΤΙΚΗ ΕΡΓΑΣΙΑ Ι ΠΕΙΡΑΜΑΤΙΚΗ	32ΔΕΠ513	9	Κατ' επιλογήν από πίνακα Μαθημάτων	Ανάπτυξης Δεξιοτήτων		9ο	Όχι	
52	ΔΙΠΛΩΜΑΤΙΚΗ ΕΡΓΑΣΙΑ ΙΙ ΠΕΙΡΑΜΑΤΙΚΗ	32ΔΕΠ523	9	Κατ' επιλογήν από πίνακα Μαθημάτων	Ανάπτυξης Δεξιοτήτων		10ο	Όχι	
53	ΜΕΘΟΔΟΛΟΓΙΑ ΕΡΕΥΝΑΣ Ι	32ΥΕ516	5	Κατ' επιλογήν από πίνακα Μαθημάτων	Ανάπτυξης Δεξιοτήτων		9ο	Όχι	
54	ΜΕΘΟΔΟΛΟΓΙΑ ΕΡΕΥΝΑΣ ΙΙ	32ΥΕ526	5	Κατ' επιλογήν από πίνακα Μαθημάτων	Ανάπτυξης Δεξιοτήτων		10ο	Όχι	
55	ΔΙΠΛΩΜΑΤΙΚΗ ΕΡΓΑΣΙΑ Ι ΒΙΒΛΙΟΓΡΑΦΙΚΗ	32ΔΕΒ514	9	Κατ' επιλογήν από	Ανάπτυξης Δεξιοτήτων		9ο	Όχι	

				πίνακα Μαθημάτων					
56	ΔΙΠΛΩΜΑΤΙΚΗ ΕΡΓΑΣΙΑ II ΒΙΒΛΙΟΓΡΑΦΙΚΗ	32ΔΕΒ524	9	Κατ' επιλογήν από πίνακα Μαθημάτων	Ανάπτυξης Δεξιότητων		10ο	Όχι	
57	ΦΑΡΜΑΚΟΟΙΚΟΝΟΜΙΑ	32ΥΕ525	5	Κατ' επιλογήν από πίνακα Μαθημάτων	Επιστ. Περιοχής	2	10ο	Όχι	

Πίνακας 12.2. Μαθήματα Προγράμματος Προπτυχιακών Σπουδών  
Ακαδημαϊκό Έτος: 2012-2013

ΑΑ	Εξάμηνο	Μάθημα	Κωδικός Μαθήματος	Υπεύθυνος Διδάσκων & Συνεργάτες	Διαλέξεις (Δ), Φροντιστήριο (Φ), Εργαστήριο (Ε) & αντίστοιχες ώρες/εβδ.	Πολλαπλή Βιβλιογραφία	Χρήση Εκπαιδευτικών Μέσων	Περιγραφή Επάρκειας Εκπαιδευτικών Μέσων	Αριθμός φοιτητών που εγγράφησαν στο μάθημα	Αριθμός φοιτητών που συμμετείχαν στις εξετάσεις	Αριθμός φοιτητών που πέρασε επιτυχώς στην κανονική ή επαναληπτική εξέταση	Αξιολογήθηκε από τους φοιτητές
1	5ο	ΦΑΡΜΑΚΕΥΤΙΚΗ ΧΗΜΕΙΑ ΙΙ	PHAY311	Καθ. Καμούτσης Χαράλαμπος, Υπεύθυνος Διδάσκων	α) Διαλέξεις, 4 β) Φροντιστήριο, 2	Ναι	Ναι		267	202	74	48
2	3ο	ΑΓΓΛΙΚΑ ΙΙΙ	32Y216	ΕΕΔΙΠ ΚΑΒΟΥΡΑ ΘΕΩΝΗ, Υπεύθυνος Διδάσκων	Διαλέξεις, 3	Ναι	Ναι		159	159	107	
3	2ο	ΒΙΟΧΗΜΕΙΑ Ι	32Y123	α) Αν. Καθ. Πουλιάς Κωνσταντίνος, Υπεύθυνος Διδάσκων β) Καθ. Σπυρούλιας Γεώργιος, Υπεύθυνος Διδάσκων γ) Αν. Καθ. Λάμψη Φωτεινή, Υπεύθυνος Διδάσκων	α) Διαλέξεις, 4 β) Εργαστήριο, 3	Ναι	Ναι		288	226	119	119
4	3ο	ΒΙΟΧΗΜΕΙΑ ΙΙ	PHAY212	α) Αν. Καθ. Λάμψη Φωτεινή, Υπεύθυνος Διδάσκων β) Αν. Καθ. Πουλιάς Κωνσταντίνος, Υπεύθυνος Διδάσκων γ) Καθ. Σπυρούλιας Γεώργιος, Υπεύθυνος Διδάσκων	α) Διαλέξεις, 4 β) Εργαστήριο, 4	Ναι	Ναι		246	206	102	56
5	1ο	ΒΟΤΑΝΙΚΗ	32Y115	α) Καθ. Χριστοδουλάκης Δημήτριος, Υπεύθυνος Διδάσκων β) Καθ. Τζανουδάκης Δημήτριος, Υπεύθυνος Διδάσκων	α) Διαλέξεις, 4 β) Εργαστήριο, 3	Ναι	Ναι		309	267	127	
6	1ο	ΓΕΝΙΚΗ ΚΑΙ ΑΝΟΡΓΑΝΗ ΧΗΜΕΙΑ	PHAY111	Επ. Καθ. Μαγκαφά Βασιλική, Υπεύθυνος Διδάσκων	Διαλέξεις, 4	Ναι	Ναι		245	244	98	18
7	1ο	ΕΙΣΑΓΩΓΗ ΣΤΙΣ ΦΑΡΜΑΚΕΥΤΙΚΕΣ ΕΠΙΣΤΗΜΕΣ	PHAY116	α) Αν. Καθ. Αυγουστάκης Κωνσταντίνος, Υπεύθυνος Διδάσκων β) Αν. Καθ. Νικολαρόπουλος Σωτήριος, Υπεύθυνος Διδάσκων γ) Αν. Καθ. Παπαδημητρίου Ευαγγελία, Υπεύθυνος Διδάσκων	α) Διαλέξεις, 2 β) Εργαστήριο, 3	Ναι	Ναι		225	197	147	
8	3ο	ΕΡΓΑΣΤΗΡΙΟ ΓΕΝΙΚΗΣ & ΑΝΑΛΥΤΙΚΗΣ ΧΗΜΕΙΑΣ	PHAY215	α) Καθ. Ζαφειρόπουλος Θεόδωρος, Υπεύθυνος Διδάσκων β) Αν. Καθ. Λάμψη Φωτεινή, Υπεύθυνος Διδάσκων γ) Επ. Καθ. Ορκοίλα Μαλβίνα, Υπεύθυνος Διδάσκων δ) Καθ. Σπυρούλιας Γεώργιος, Υπεύθυνος Διδάσκων	α) Διαλέξεις, 1 β) Εργαστήριο, 4	Ναι	Ναι		155	144	121	
9	1ο	ΕΦΑΡΜΟΣΜΕΝΑ ΜΑΘΗΜΑΤΙΚΑ	32Y114	α) Επ. Καθ. Ζαφειροπούλου-Καρατζόγλου Φιλάρη, Υπεύθυνος Διδάσκων β) Επ. Καθ. Πιπερίγκου Βιολέττα, Υπεύθυνος Διδάσκων	α) Διαλέξεις, 3 β) Φροντιστήριο, 1	Ναι	Ναι		263	165	117	
10	2ο	ΚΛΑΣΙΚΗ ΑΝΑΛΥΤΙΚΗ ΧΗΜΕΙΑ	32Y121	α) Αν. Καθ. Λάμψη Φωτεινή, Υπεύθυνος Διδάσκων β) Επ. Καθ. Φουστέρης Εμμανουήλ, Υπεύθυνος Διδάσκων	Διαλέξεις, 4	Ναι	Ναι		269	206	71	26
11	2ο	ΚΥΤΤΑΡΙΚΗ ΒΙΟΛΟΓΙΑ	32Y124	α) Αν. Καθ. Πατρνός Γεώργιος, Υπεύθυνος Διδάσκων	Διαλέξεις, 4	Ναι	Ναι		470	433	370	30

				β) Αν. Καθ. Σωτηροπούλου Γεωργία, Υπεύθυνος Διδάσκων								
12	4ο	ΜΟΡΙΑΚΗ ΒΙΟΛΟΓΙΑ-ΓΕΝΕΤΙΚΗ	32Y224	Αν. Καθ. Πατρινός Γεώργιος, Υπεύθυνος Διδάσκων	α) Διαλέξεις, 3 β) Εργαστήριο, 3	Ναι	Ναι		246	211	167	
13	2ο	ΜΟΡΦΟΛΟΓΙΑ ΑΝΘΡΩΠΙΝΟΥ ΣΩΜΑΤΟΣ	32Y125	α) Αν. Καθ. Ασημακοπούλου Μάρθα, Υπεύθυνος Διδάσκων β) Αν. Καθ. Γυφτόπουλος Κωνσταντίνος, Υπεύθυνος Διδάσκων γ) Καθ. Σωτηροπούλου-Μπονίκου Γεωργία, Υπεύθυνος Διδάσκων δ) Επ. Καθ. Μπαρβού Βασιλική, Υπεύθυνος Διδάσκων ε) Λέκτορας Σύγγελος Σπύρος, Υπεύθυνος Διδάσκων στ) Επ. Καθ. Παπαχρήστου Διονύσιος, Υπεύθυνος Διδάσκων ζ) Καθ. Πέτρου Ελένη, Υπεύθυνος Διδάσκων	Διαλέξεις, 3	Ναι	Ναι		268	244	132	
14	2ο	ΟΡΓΑΝΙΚΗ ΧΗΜΕΙΑ	32Y122	α) Καθ. Κορδοπάτης Παύλος, Υπεύθυνος Διδάσκων β) Αν. Καθ. Μαγκριώτης Πλάτων, Υπεύθυνος Διδάσκων γ) Αν. Καθ. Νικολαρόπουλος Σωτήριος, Υπεύθυνος Διδάσκων	α) Διαλέξεις, 4 β) Φροντιστήριο, 2	Ναι	Ναι		236	181	128	26
15	1ο	ΠΛΗΡΟΦΟΡΙΚΗ	PHAY113	α) Επ. Καθ. Κλεπετσάνης Παύλος, Υπεύθυνος Διδάσκων β) Καθ. Σπυρούλιας Γεώργιος, Υπεύθυνος Διδάσκων	α) Διαλέξεις, 2 β) Φροντιστήριο, 1 γ) Εργαστήριο, 4	Ναι	Ναι		221	192	147	
16	3ο	ΣΥΝΘΕΤΙΚΗ ΟΡΓΑΝΙΚΗ ΧΗΜΕΙΑ	PHAY211	α) Αν. Καθ. Νικολαρόπουλος Σωτήριος, Υπεύθυνος Διδάσκων β) Επ. Καθ. Φουστερής Εμμανουήλ, Υπεύθυνος Διδάσκων	α) Διαλέξεις, 4 β) Φροντιστήριο, 2 γ) Εργαστήριο, 4	Ναι	Ναι		287	196	135	19
17	4ο	ΦΑΡΜΑΚΕΥΤΙΚΗ ΜΙΚΡΟΒΙΟΛΟΓΙΑ	32Y222	Αν. Καθ. Πουλάς Κωνσταντίνος, Υπεύθυνος Διδάσκων	α) Διαλέξεις, 2 β) Εργαστήριο, 3	Ναι	Ναι		167	153	98	25
18	4ο	ΦΑΡΜΑΚΕΥΤΙΚΗ ΧΗΜΕΙΑ Ι	32Y221	α) Αν. Καθ. Νικολαρόπουλος Σωτήριος, Υπεύθυνος Διδάσκων β) Επ. Καθ. Φουστερής Εμμανουήλ, Υπεύθυνος Διδάσκων γ) Καθ. Καμούτσης Χαράλαμπος, Υπεύθυνος Διδάσκων δ) Αν. Καθ. Μαγκριώτης Πλάτων, Υπεύθυνος Διδάσκων	α) Διαλέξεις, 4 β) Φροντιστήριο, 2 γ) Εργαστήριο, 4	Ναι	Ναι		195	149	102	44
19	1ο	ΦΥΣΙΚΗ	32Y112	α) Επ. Καθ. Καγκάδης Γεώργιος, Υπεύθυνος Διδάσκων β) Επ. Καθ. Σακελλαρόπουλος Γεώργιος, Υπεύθυνος Διδάσκων γ) Αν. Καθ. Κωσταριδίου Ελένη, Υπεύθυνος Διδάσκων	Διαλέξεις, 3	Ναι	Ναι		272	226	125	
20	4ο	ΦΥΣΙΚΟΦΑΡΜΑΚΕΥΤΙΚΗ	32Y223	Επ. Καθ. Κλεπετσάνης Παύλος, Υπεύθυνος Διδάσκων	α) Διαλέξεις, 4 β) Εργαστήριο	Ναι	Ναι		283	166	124	27



					ιο, 3								
21	3ο	ΦΥΣΙΚΟΧΗΜΕΙΑ Α	ΡΗΑΥ214	α) Επ. Καθ. Κλεπετσάνης Παύλος, Υπεύθυνος Διδάσκων β) Καθ. Κοντογιάννης Χρήστος, Υπεύθυνος Διδάσκων γ) Επ. Καθ. Ορκουλα Μαλβίνα, Υπεύθυνος Διδάσκων	α) Διαλέξεις, 4 β) Εργαστήριο, 3	Ναι	Ναι			332	174	101	
22	3ο	ΦΥΣΙΟΛΟΓΙΑ Ι	32Υ213	α) Καθ. Αγγελάτου Φεβρονία, Υπεύθυνος Διδάσκων β) Επ. Καθ. Σταθόπουλος Γεώργιος, Υπεύθυνος Διδάσκων γ) Αν. Καθ. Παπαθεοφορόπουλος Κωνσταντίνος, Υπεύθυνος Διδάσκων δ) Καθ. Μητσάκου Αδαμαντία, Υπεύθυνος Διδάσκων ε) Καθ. Κωστόπουλος Γεώργιος, Υπεύθυνος Διδάσκων	α) Διαλέξεις, 5 β) Εργαστήριο, 2	Ναι	Ναι			230	196	100	
23	4ο	ΦΥΣΙΟΛΟΓΙΑ ΙΙ	32Υ225	α) Καθ. Αγγελάτου Φεβρονία, Υπεύθυνος Διδάσκων β) Επ. Καθ. Βουκελάτου Γεωργία, Υπεύθυνος Διδάσκων γ) Αν. Καθ. Ταραβήρας Σταύρος, Υπεύθυνος Διδάσκων	Διαλέξεις, 4	Ναι	Ναι			272	184	123	
24	6ο	ΦΑΡΜΑΚΟΓΝΩΣΙΑ Ι	32Υ321	α) Καθ. Κορδοπάτης Παύλος, Υπεύθυνος Διδάσκων β) Επ. Καθ. Μαγκαρά Βασιλική, Υπεύθυνος Διδάσκων γ) Αν. Καθ. Λάμαρη Φωτεινή, Υπεύθυνος Διδάσκων	α) Διαλέξεις, 4 β) Εργαστήριο, 4	Ναι	Ναι			196	127	84	141
25	6ο	ΦΑΡΜΑΚΕΥΤΙΚΗ ΧΗΜΕΙΑ ΙΙΙ	32Υ322	Αν. Καθ. Μαγκριώτης Πλάτων, Υπεύθυνος Διδάσκων	α) Διαλέξεις, 4 β) Φροντιστήριο, 2	Ναι	Ναι			141	116	84	41
26	6ο	ΕΝΟΡΓΑΝΗ ΑΝΑΛΥΣΗ ΙΙ	32Υ323	α) Καθ. Κοντογιάννης Χρήστος, Υπεύθυνος Διδάσκων β) Επ. Καθ. Ορκουλα Μαλβίνα, Υπεύθυνος Διδάσκων γ) Καθ. Σπυριούλιας Γεώργιος, Υπεύθυνος Διδάσκων δ) Καθ. Τσαρμπόπουλος Αντώνιος, Υπεύθυνος Διδάσκων	α) Διαλέξεις, 4 β) Εργαστήριο, 3	Ναι	Ναι			213	149	96	81
27	6ο	ΦΑΡΜΑΚΕΥΤΙΚΗ ΤΕΧΝΟΛΟΓΙΑ Ι	32Υ324	α) Καθ. Αντιμησιάρη Σοφία, Υπεύθυνος Διδάσκων β) Αν. Καθ. Αυγουστάκης Κωνσταντίνος, Υπεύθυνος Διδάσκων	α) Διαλέξεις, 5 β) Φροντιστήριο, 1 γ) Εργαστήριο, 3	Ναι	Ναι			202	115	90	
28	6ο	ΦΑΡΜΑΚΟΛΟΓΙΑ ΙΙ	32Υ325	α) Αν. Καθ. Παπαδημητρίου Ευαγγελία, Υπεύθυνος Διδάσκων β) Καθ. Παπαετρόπουλος Ανδρέας, Υπεύθυνος Διδάσκων γ) Επ. Καθ. Τοπούζη Σταύρος, Υπεύθυνος Διδάσκων	Διαλέξεις, 4	Ναι	Ναι			300	138	108	104
29	8ο	ΒΙΟΦΑΡΜΑΚΕΥΤΙΚΗ-ΦΑΡΜΑΚΟΚΙΝΗΤΙΚΗ	32Υ424	Αν. Καθ. Σίβολαπένκο Γρηγόριος, Υπεύθυνος Διδάσκων	α) Διαλέξεις, 4 β) Φροντιστήριο, 2 γ) Εργαστήριο, 4	Ναι	Ναι			180	146	116	24

30	8ο	ΜΟΡΙΑΚΗ ΦΑΡΜΑΚΟΛΟΓΙΑ Α	32Υ426	α) Αν. Καθ. Παπαδημητρίου Ευαγγελία, Υπεύθυνος Διδάσκων β) Καθ. Παπαπετρόπουλος Ανδρέας, Υπεύθυνος Διδάσκων	α) Διαλέξεις, 4 β) Εργαστήριο, 4	Ναι	Ναι		224	132	95	200
31	8ο	ΒΙΟΑΝΟΡΓΑΝΗ ΧΗΜΕΙΑ- ΜΟΡΙΑΚΗ ΠΡΟΣΟΜΟΙΩΣΗ	32Υ428	Καθ. Σπυρούλιας Γεώργιος, Υπεύθυνος Διδάσκων	α) Διαλέξεις, 3 β) Εργαστήριο, 3	Ναι	Ναι		149	123	106	
32	5ο	ΦΑΡΜΑΚΟΛΟΓΙΑ Α Ι	ΡΗΑΥ31 2	α) Αν. Καθ. Παπαδημητρίου Ευαγγελία, Υπεύθυνος Διδάσκων β) Καθ. Παπαπετρόπουλος Ανδρέας, Υπεύθυνος Διδάσκων γ) Επ. Καθ. Τοπούζης Σταύρος, Υπεύθυνος Διδάσκων	α) Διαλέξεις, 4 β) Εργαστήριο, 2	Ναι	Ναι		240	182	114	156
33	5ο	ΧΗΜΕΙΑ ΦΥΣΙΚΩΝ ΠΡΟΪΟΝΤΩΝ	ΡΗΑΥ31 3	Καθ. Κορδοπάτης Παύλος, Υπεύθυνος Διδάσκων	Διαλέξεις, 4	Ναι	Ναι		175	130	92	24
34	5ο	ΕΝΟΡΓΑΝΗ ΑΝΑΛΥΣΗ Ι	ΡΗΑΥ31 4	α) Καθ. Κοντογιάννης Χρήστος, Υπεύθυνος Διδάσκων β) Επ. Καθ. Ορκοῦλα Μαλβίνα, Υπεύθυνος Διδάσκων γ) Καθ. Τσαρμπόπουλος Αντώνιος, Υπεύθυνος Διδάσκων	α) Διαλέξεις, 4 β) Εργαστήριο, 3	Ναι	Ναι		185	143	100	
35	7ο	ΦΑΡΜΑΚΕΥΤΙΚΗ ΒΙΟΤΕΧΝΟΛΟΓΙΑ Α	ΡΗΑΥ41 4	Αν. Καθ. Σωτηροπούλου Γεωργία, Υπεύθυνος Διδάσκων	α) Διαλέξεις, 3 β) Φροντιστήριο, 1 γ) Εργαστήριο, 3	Ναι	Ναι		237	245	223	32
36	7ο	ΦΑΡΜΑΚΕΥΤΙΚΗ ΤΕΧΝΟΛΟΓΙΑ Β	ΡΗΑΥ41 6	α) Καθ. Αντιμησιάρη Σοφία, Υπεύθυνος Διδάσκων β) Αν. Καθ. Αυγουστάκης Κωνσταντίνος, Υπεύθυνος Διδάσκων	α) Διαλέξεις, 5 β) Φροντιστήριο, 2 γ) Εργαστήριο, 4	Ναι	Ναι		185	143	86	26
37	5ο	ΦΑΡΜΑΚΕΥΤΙΚΗ ΑΝΟΣΟΛΟΓΙΑ	ΡΗΑΥ31 5	α) Αν. Καθ. Πουλάς Κωνσταντίνος, Υπεύθυνος Διδάσκων β) Αν. Καθ. Σίβολαπέσκο Γρηγόριος, Υπεύθυνος Διδάσκων	Διαλέξεις, 3	Ναι	Ναι		145	131	82	
38	7ο	ΦΑΡΜΑΚΟΓΝΩΣΙΑ Β	ΡΗΑΥ41 2	α) Καθ. Κορδοπάτης Παύλος, Υπεύθυνος Διδάσκων β) Αν. Καθ. Λάμαρη Φωτεινή, Υπεύθυνος Διδάσκων γ) Επ. Καθ. Μαγκαφά Βασιλική, Υπεύθυνος Διδάσκων	α) Διαλέξεις, 4 β) Εργαστήριο, 4	Ναι	Ναι		167	135	109	71
39	7ο	ΦΑΡΜΑΚΕΥΤΙΚΗ ΧΗΜΕΙΑ ΙΒ	ΡΗΑΥ41 3	α) Αν. Καθ. Μαγκριώτης Πλάτων, Υπεύθυνος Διδάσκων β) Επ. Καθ. Φουστέρης Εμμανουήλ, Υπεύθυνος Διδάσκων γ) Αν. Καθ. Νικολαρόπουλος Σωτήριος, Υπεύθυνος Διδάσκων δ) Καθ. Καμούτσης Χαράλαμπος, Υπεύθυνος Διδάσκων	α) Διαλέξεις, 4 β) Φροντιστήριο, 2 γ) Εργαστήριο, 4	Ναι	Ναι		158	179	131	
40	9ο	ΒΙΟΘΕΚΗ- ΑΡΧΕΣ ΝΟΜΟΘΕΣΙΑΣ	ΡΗΑΥ51 1	α) Αν. Καθ. Πατρινός Γεώργιος, Υπεύθυνος Διδάσκων β) Αν. Καθ. Σίβολαπέσκο Γρηγόριος, Υπεύθυνος	Διαλέξεις, 2	Ναι	Ναι		104	96	88	18

				Διδάσκων									
41	8ο	ΤΟΞΙΚΟΛΟΓΙΑ	32Y421	Επ. Καθ. Τοπούζης Σταύρος, Υπεύθυνος Διδάσκων	Διαλέξεις, 3	Ναι	Ναι		192	137	90	38	
42	7ο	ΚΛΙΝΙΚΗ ΦΑΡΜΑΚΕΥΤΙΚΗ	ΡΗΑΥ415	Αν. Καθ. Σίβολαπένο Γρηγόριος, Υπεύθυνος Διδάσκων	Διαλέξεις, 3	Ναι	Ναι		148	148	111	26	
43	10ο	ΒΑΣΙΚΕΣ ΑΡΧΕΣ ΣΤΗ ΦΥΣΙΚΗ ΤΗΣ ΠΥΡΗΝΙΚΗΣ ΦΑΡΜΑΚΕΥΤΙΚΗΣ ΚΑΙ ΡΑΔΙΟΦΑΡΜΑΚΕΥΤΙΚΗ	32Y521	α) Καθ. Αντιμησάρη Σοφία, Υπεύθυνος Διδάσκων β) Αν. Καθ. Αυγουστάκης Κωνσταντίνος, Υπεύθυνος Διδάσκων γ) Επ. Καθ. Κλεπετσάνης Παύλος, Υπεύθυνος Διδάσκων	α) Διαλέξεις, 5 β) Φροντιστήριο, 2	Ναι	Ναι		140	104	86		
44	1ο	ΑΓΓΛΙΚΑ Ι	32Y117	ΕΕΔΙΠ ΚΑΒΟΥΡΑ . ΘΕΩΝΗ, Υπεύθυνος Διδάσκων	Διαλέξεις, 3	Ναι	Ναι		167	138	132		
45	2ο	ΑΓΓΛΙΚΑ ΙΙ	32Y126	ΕΕΔΙΠ ΚΑΒΟΥΡΑ . ΘΕΩΝΗ, Υπεύθυνος Διδάσκων	Διαλέξεις, 3	Ναι	Ναι		202	176	144		
46	4ο	ΑΓΓΛΙΚΑ ΙV	32Y226	ΕΕΔΙΠ ΚΑΒΟΥΡΑ . ΘΕΩΝΗ, Υπεύθυνος Διδάσκων	Διαλέξεις, 3	Ναι	Ναι		165	149	130		
47	8ο	ΕΙΣΑΓΩΓΗ ΣΤΗΝ ΠΑΘΟΛΟΓΙΑ - ΕΠΕΙΓΟΥΣΑ ΙΑΤΡΙΚΗ	32Y429	Αν. Καθ. Πάνος Γεώργιος, Υπεύθυνος Διδάσκων	α) Διαλέξεις, 2 β) Εργαστήριο, 2	Ναι	Ναι		123	116	99		
48	9ο	ΦΑΡΜΑΚΕΥΤΙΚΗ ΠΡΑΚΤΙΚΗ Ι	32Y512	α) Καθ. Αντιμησάρη Σοφία, Υπεύθυνος Διδάσκων β) Αν. Καθ. Λάμψη Φωτεινή, Υπεύθυνος Διδάσκων γ) Αν. Καθ. Νικολαρόπουλος Σωτήριος, Υπεύθυνος Διδάσκων	Εργαστήριο, 10	Όχι	Ναι		89	82	81		
49	10ο	ΦΑΡΜΑΚΕΥΤΙΚΗ ΠΡΑΚΤΙΚΗ ΙΙ	32Y522	α) Καθ. Αντιμησάρη Σοφία, Υπεύθυνος Διδάσκων β) Αν. Καθ. Λάμψη Φωτεινή, Υπεύθυνος Διδάσκων γ) Αν. Καθ. Νικολαρόπουλος Σωτήριος, Υπεύθυνος Διδάσκων	Εργαστήριο, 10	Όχι	Ναι		87	81	80		
50	9ο	ΧΗΜΕΙΑ ΚΑΙ ΤΕΧΝΟΛΟΓΙΑ ΚΑΛΛΥΝΤΙΚΩΝ	ΡΗΑΥΕ515	Αν. Καθ. Αυγουστάκης Κωνσταντίνος, Υπεύθυνος Διδάσκων	Διαλέξεις, 2	Ναι	Ναι		24	15	14		
51	9ο	ΔΙΠΛΩΜΑΤΙΚΗ ΕΡΓΑΣΙΑ Ι ΠΕΙΡΑΜΑΤΙΚΗ	32ΔΕΠ513	Όλα τα μέλη ΔΕΠ	Εργαστήριο, 10	Όχι	Ναι		73	62	62		
52	10ο	ΔΙΠΛΩΜΑΤΙΚΗ ΕΡΓΑΣΙΑ ΙΙ ΠΕΙΡΑΜΑΤΙΚΗ	32ΔΕΠ523	Όλα τα μέλη ΔΕΠ	Εργαστήριο, 10	Όχι	Ναι		76	65	65		
53	9ο	ΜΕΘΟΔΟΛΟΓΙΑ ΕΡΕΥΝΑΣ Ι	32YE516	Όλα τα μέλη ΔΕΠ	Εργαστήριο, 10	Όχι	Ναι		73	62	62		
54	10ο	ΜΕΘΟΔΟΛΟΓΙΑ ΕΡΕΥΝΑΣ ΙΙ	32YE526	Όλα τα μέλη ΔΕΠ	Εργαστήριο, 10	Όχι	Ναι		79	67	67		
55	9ο	ΔΙΠΛΩΜΑΤΙΚΗ ΕΡΓΑΣΙΑ Ι ΒΙΒΛΙΟΓΡΑΦΙΚΗ	32ΔΕΒ514	Όλα τα μέλη ΔΕΠ	Φροντιστήριο, 10	Ναι	Ναι		48	25	25		
56	10ο	ΔΙΠΛΩΜΑΤΙΚΗ ΕΡΓΑΣΙΑ ΙΙ ΒΙΒΛΙΟΓΡΑΦΙΚΗ	32ΔΕΒ524	Όλα τα μέλη ΔΕΠ	Φροντιστήριο, 10	Ναι	Ναι		52	25	25		
57	10ο	ΦΑΡΜΑΚΟΟΙΚΟΝΟΜΙΑ	32YE525	Αν. Καθ. Σίβολαπένο Γρηγόριος, Υπεύθυνος Διδάσκων	Διαλέξεις, 2	Ναι	Ναι		45	31	21		

**Πίνακας 13.1. Μαθήματα Προγράμματος Μεταπτυχιακών Σπουδών**  
**Ακαδημαϊκό Έτος: 2012-2013**

**Τίτλος ΠΜΣ: Π.Μ.Σ. ΣΤΙΣ ΦΑΡΜΑΚΕΥΤΙΚΕΣ ΕΠΙΣΤΗΜΕΣ ΚΑΙ ΤΗΝ ΤΕΧΝΟΛΟΓΙΑ**

A A	Μάθημα	Κωδικός Μαθήματος	Ιστό- τοπος	Σελίδα οδηγού σπουδών	Υπεύθυνος Διδάσκων & Συνεργάτες	Κατηγορία Μαθήματος	Διαλέξεις (Δ), Φροντιστήριο (Φ), Εργαστήριο (Ε)	Ακαδημαϊ- κό Εξάμηνο	Αριθμός φοιτητών που ενεγράφησαν αν στο μάθημα	Αριθμός φοιτητών που συμμετείχαν στις εξετάσεις	Αριθμός φοιτητών που πέρασε επιτυχώς στην κανονική ή επαναληπτική εξέταση
1	ΣΥΓΧΡΟΝΕΣ ΠΡΟΣΕΓΓΙΣΕ ΙΣ ΣΤΗ ΦΑΡΜΑΚΟΓ ΝΩΣΙΑ	ΦΜ-Α01			α) Καθ. Κορδοπάτης Παύλος, Υπεύθυνος Διδάσκων β) Επ. Καθ. Μαγκαφά Βασιλική, Υπεύθυνος Διδάσκων γ) Επ. Καθ. Λάμαρη Φωτεινή, Υπεύθυνος Διδάσκων	Κατ' επιλογήν από πίνακα Μαθημάτων	α) Διαλέξεις β) Εργαστήριο	Χειμ. - Εαρ.			
2	ΦΥΤΟΘΕΡΑ ΠΕΥΤΙΚΗ	ΦΜ-Α02			α) Καθ. Κορδοπάτης Παύλος, Υπεύθυνος Διδάσκων β) Επ. Καθ. Μαγκαφά Βασιλική, Υπεύθυνος Διδάσκων γ) Επ. Καθ. Λάμαρη Φωτεινή, Υπεύθυνος Διδάσκων	Κατ' επιλογήν από πίνακα Μαθημάτων	α) Διαλέξεις β) Εργαστήριο	Χειμ. - Εαρ.			
3	ΣΥΓΧΡΟΝΕΣ ΠΡΟΣΕΓΓΙΣΕ ΙΣ ΣΤΗ ΦΑΡΜΑΚΕΥ ΤΙΚΗ ΧΗΜΕΙΑ	ΦΜ-Α03			α) Καθ. Καμούτσης Χαράλαμπος, Υπεύθυνος Διδάσκων β) Αν. Καθ. Μαγκριώτης Πλάτων, Υπεύθυνος Διδάσκων γ) Αν. Καθ. Νικολαρόπουλος Σωτήριος, Υπεύθυνος Διδάσκων δ) Επ. Καθ. Πάρας Γεώργιος, Υπεύθυνος Διδάσκων ε) Επ. Καθ. Φουστέρης Εμμανουήλ, Υπεύθυνος Διδάσκων	Κατ' επιλογήν από πίνακα Μαθημάτων	α) Διαλέξεις β) Εργαστήριο	Χειμ. - Εαρ.			
4	ΠΡΟΧΩΡΗΜ ΕΝΑ ΘΕΜΑΤΑ ΟΡΓΑΝΙΚΗΣ ΣΥΝΘΕΣΗΣ	ΦΜ-Α04			α) Καθ. Κορδοπάτης Παύλος, Υπεύθυνος Διδάσκων β) Αν. Καθ. Μαγκριώτης Πλάτων, Υπεύθυνος Διδάσκων γ) Αν. Καθ. Νικολαρόπουλος Σωτήριος, Υπεύθυνος Διδάσκων δ) Επ. Καθ. Μαγκαφά Βασιλική, Υπεύθυνος Διδάσκων ε) Επ. Καθ. Φουστέρης Εμμανουήλ, Υπεύθυνος Διδάσκων	Κατ' επιλογήν από πίνακα Μαθημάτων	α) Διαλέξεις β) Εργαστήριο	Χειμ. - Εαρ.			
5	ΙΝ VITRO ΚΑΙ ΙΝ VIVO ΣΥΣΤΗΜΑΤ Α ΜΕΛΕΤΗΣ ΦΑΡΜΑΚΩΝ	ΦΜ-Α05			α) Αν. Καθ. Παπαδημητρίου Ευαγγελία, Υπεύθυνος Διδάσκων β) Επ. Καθ. Τοπούζης Σταύρος, Υπεύθυνος Διδάσκων	Κατ' επιλογήν από πίνακα Μαθημάτων	α) Διαλέξεις β) Εργαστήριο	Χειμ. - Εαρ.			
6	ΜΟΡΙΑΚΟΙ ΣΤΟΧΟΙ ΔΡΑΣΗΣ ΦΑΡΜΑΚΩΝ	ΦΜ-Α06			α) Αν. Καθ. Παπαδημητρίου Ευαγγελία, Υπεύθυνος Διδάσκων β) Επ. Καθ. Τοπούζης Σταύρος, Υπεύθυνος Διδάσκων	Κατ' επιλογήν από πίνακα Μαθημάτων	α) Διαλέξεις β) Εργαστήριο	Χειμ. - Εαρ.			
7	ΣΧΕΔΙΑΣΜΟ Σ ΦΑΡΜΑΚΩΝ	ΦΜ-Α07			α) Αν. Καθ. Νικολαρόπουλος Σωτήριος, Υπεύθυνος Διδάσκων β) Επ. Καθ. Πάρας Γεώργιος, Υπεύθυνος Διδάσκων γ) Αν. Καθ. Σπυρούλιας Γεώργιος, Υπεύθυνος Διδάσκων δ) Αν. Καθ. Πατρινός Γεώργιος, Υπεύθυνος Διδάσκων ε) Επ. Καθ. Πουλός Κωνσταντίνος, Υπεύθυνος Διδάσκων στ) Επ. Καθ. Φουστέρης Εμμανουήλ, Υπεύθυνος Διδάσκων	Κατ' επιλογήν από πίνακα Μαθημάτων	α) Διαλέξεις β) Εργαστήριο	Χειμ. - Εαρ.			
8	ΜΕΘΟΔΟΙ ΑΝΑΛΥΣΗΣ ΜΑΚΡΟΜΟΡ ΙΩΝ	ΦΜ-Α08			α) Αν. Καθ. Σπυρούλιας Γεώργιος, Υπεύθυνος Διδάσκων β) Αν. Καθ. Πατρινός Γεώργιος, Υπεύθυνος Διδάσκων γ) Επ. Καθ. Πουλός Κωνσταντίνος, Υπεύθυνος Διδάσκων	Κατ' επιλογήν από πίνακα Μαθημάτων	α) Διαλέξεις β) Εργαστήριο	Χειμ. - Εαρ.			
9	ΤΕΧΝΙΚΕΣ ΔΙΑΧΩΡΙΣΜ ΟΥ ΚΑΙ	ΦΜ-Α09			α) Καθ. Κοντογιάννης Χρήστος, Υπεύθυνος Διδάσκων β) Αν. Καθ. Σπυρούλιας Γεώργιος,	Κατ' επιλογήν από πίνακα	α) Διαλέξεις β)	Χειμ. - Εαρ.			

	ΧΑΡΑΚΤΗΡΙΣΜΟΥ ΒΙΟΔΡΑΣΤΙΚΩΝ ΕΝΩΣΕΩΝ				Υπεύθυνος Διδάσκων γ) Επ. Καθ. Λάμψη Φωτεινή, Υπεύθυνος Διδάσκων δ) Επ. Καθ. Όρκοιλα Μαλβίνα, Υπεύθυνος Διδάσκων	Μαθημάτω ν	Εργαστήριο				
10	ΦΑΡΜΑΚΕΥΤΙΚΗ ΒΙΟΤΕΧΝΟΛΟΓΙΑ	ΦΜ-A10			Αν. Καθ. Σωτηροπούλου Γεωργία, Υπεύθυνος Διδάσκων	Κατ' επιλογήν από πίνακα Μαθημάτων	α) Διαλέξεις β) Εργαστήριο	Χειμ. - Εαρ.			
11	ΜΕΘΟΔΟΛΟΓΙΑ ΤΗΣ ΕΡΕΥΝΑΣ I	ΦΜ-A11			ΟΛΑ ΤΑ ΜΕΛΗ ΔΕΠ	Υποχρεωτικό	α) Φροντιστήριο β) Εργαστήριο	Χειμ. - Εαρ.			
12	ΜΕΘΟΔΟΛΟΓΙΑ ΤΗΣ ΕΡΕΥΝΑΣ II	ΦΜ-A12			ΟΛΑ ΤΑ ΜΕΛΗ ΔΕΠ	Υποχρεωτικό	α) Φροντιστήριο β) Εργαστήριο	Χειμ. - Εαρ.			
13	ΜΕΘΟΔΟΛΟΓΙΑ ΤΗΣ ΕΡΕΥΝΑΣ III	ΦΜ-A13			ΟΛΑ ΤΑ ΜΕΛΗ ΔΕΠ	Υποχρεωτικό	α) Φροντιστήριο β) Εργαστήριο	Χειμ. - Εαρ.			
14	ΠΡΟΧΩΡΗΜΕΝΗ ΦΑΡΜΑΚΕΥΤΙΚΗ ΤΕΧΝΟΛΟΓΙΑ	ΦΜ-B01			α) Καθ. Αντιμησιάρη Σοφία, Υπεύθυνος Διδάσκων β) Αν. Καθ. Αυγουστάκης Κωνσταντίνος, Υπεύθυνος Διδάσκων γ) Επ. Καθ. Κλεπετσάνης Παύλος, Υπεύθυνος Διδάσκων δ) Επ. Καθ. ΧΑΤΖΗΑΝΤΩΝΙΟΥ ΣΟΦΙΑ - ΜΑΡΙΑ, Υπεύθυνος Διδάσκων	Κατ' επιλογήν από πίνακα Μαθημάτων	α) Διαλέξεις β) Εργαστήριο	Χειμ. - Εαρ.			
15	ΣΥΣΤΗΜΑΤΑ ΕΛΕΓΧΟΜΕΝΗΣ ΧΟΡΗΓΗΣΗΣ ΚΑΙ ΣΤΟΧΕΥΣΗΣ ΦΑΡΜΑΚΩΝ - ΦΑΡΜΑΚΕΥΤΙΚΗ ΝΑΝΟΤΕΧΝΟΛΟΓΙΑ	ΦΜ-B02			α) Καθ. Αντιμησιάρη Σοφία, Υπεύθυνος Διδάσκων β) Αν. Καθ. Αυγουστάκης Κωνσταντίνος, Υπεύθυνος Διδάσκων γ) Επ. Καθ. ΧΑΤΖΗΑΝΤΩΝΙΟΥ ΣΟΦΙΑ - ΜΑΡΙΑ, Υπεύθυνος Διδάσκων	Κατ' επιλογήν από πίνακα Μαθημάτων	α) Διαλέξεις β) Εργαστήριο	Χειμ. - Εαρ.			
16	ΕΙΔΙΚΑ ΜΑΘΗΜΑΤΑ ΦΥΣΙΚΟΦΑΡΜΑΚΕΥΤΙΚΗΣ	ΦΜ-B03			Επ. Καθ. Κλεπετσάνης Παύλος, Υπεύθυνος Διδάσκων	Κατ' επιλογήν από πίνακα Μαθημάτων	α) Διαλέξεις β) Εργαστήριο	Χειμ. - Εαρ.			
17	ΕΦΑΡΜΟΣΜΕΝΗ ΦΑΡΜΑΚΕΥΤΙΚΗ ΑΝΑΛΥΣΗ	ΦΜ-B04			α) Καθ. Κοντογιάννης Χρήστος, Υπεύθυνος Διδάσκων β) Επ. Καθ. Όρκοιλα Μαλβίνα, Υπεύθυνος Διδάσκων	Κατ' επιλογήν από πίνακα Μαθημάτων	α) Διαλέξεις β) Εργαστήριο	Χειμ. - Εαρ.			
18	ΕΛΕΓΧΟΣ ΠΟΙΟΤΗΤΑΣ ΚΑΙ ΔΙΑΣΦΑΛΙΣΗ ΠΟΙΟΤΗΤΑΣ	ΦΜ-B05			α) Καθ. Κοντογιάννης Χρήστος, Υπεύθυνος Διδάσκων β) Αν. Καθ. Σιβολαπένκο Γρηγόριος, Υπεύθυνος Διδάσκων γ) Επ. Καθ. Όρκοιλα Μαλβίνα, Υπεύθυνος Διδάσκων	Κατ' επιλογήν από πίνακα Μαθημάτων	α) Διαλέξεις β) Εργαστήριο	Χειμ. - Εαρ.			
19	ΡΥΘΜΙΣΤΙΚΟ ΠΛΑΙΣΙΟ ΦΑΡΜΑΚΩΝ	ΦΜ-B06			Αν. Καθ. Σιβολαπένκο Γρηγόριος, Υπεύθυνος Διδάσκων	Κατ' επιλογήν από πίνακα Μαθημάτων	α) Διαλέξεις β) Εργαστήριο	Χειμ. - Εαρ.			
20	ΑΝΑΛΥΣΕΙΣ ΒΙΟΛΟΓΙΚΩΝ ΔΕΙΓΜΑΤΩΝ	ΦΜ-B07			α) Καθ. Κοντογιάννης Χρήστος, Υπεύθυνος Διδάσκων β) Καθ. Αντιμησιάρη Σοφία, Υπεύθυνος Διδάσκων γ) Επ. Καθ. Όρκοιλα Μαλβίνα, Υπεύθυνος Διδάσκων	Κατ' επιλογήν από πίνακα Μαθημάτων	α) Διαλέξεις β) Εργαστήριο	Χειμ. - Εαρ.			

21	ΣΤΟΙΧΕΙΑ ΦΑΡΜΑΚΕΥ ΤΙΚΗΣ ΣΤΑΤΙΣΤΙΚΗΣ	ΦΜ-B08			α) Καθ. Αντιμησιάρη Σοφία, Υπεύθυνος Διδάσκων β) Αν. Καθ. Αυγουστάκης Κωνσταντίνος, Υπεύθυνος Διδάσκων	Κατ' επιλογήν από πίνακα Μαθημάτων	α) Διαλέξεις β) Εργαστήριο	Χειμ. - Εαρ.			
22	ΦΑΡΜΑΚΕΥ ΤΙΚΗ ΤΕΧΝΟΛΟΓΙ Α Ι	ΦΜ-B09			α) Καθ. Αντιμησιάρη Σοφία, Υπεύθυνος Διδάσκων β) Αν. Καθ. Αυγουστάκης Κωνσταντίνος, Υπεύθυνος Διδάσκων γ) Επ. Καθ. ΧΑΤΖΗΑΝΤΩΝΙΟΥ ΣΟΦΙΑ - ΜΑΡΙΑ, Υπεύθυνος Διδάσκων	Κατ' επιλογήν από πίνακα Μαθημάτων	α) Διαλέξεις β) Εργαστήριο	Χειμ. - Εαρ.			
23	ΦΑΡΜΑΚΕΥ ΤΙΚΗ ΤΕΧΝΟΛΟΓΙ Α ΙΙ	ΦΜ-B10			α) Καθ. Αντιμησιάρη Σοφία, Υπεύθυνος Διδάσκων β) Αν. Καθ. Αυγουστάκης Κωνσταντίνος, Υπεύθυνος Διδάσκων γ) Επ. Καθ. ΧΑΤΖΗΑΝΤΩΝΙΟΥ ΣΟΦΙΑ - ΜΑΡΙΑ, Υπεύθυνος Διδάσκων	Κατ' επιλογήν από πίνακα Μαθημάτων	α) Διαλέξεις β) Εργαστήριο	Χειμ. - Εαρ.			
24	ΦΥΣΙΚΟΦΑΡ ΜΑΚΕΥΤΙΚ Η	ΦΜ-B11			Επ. Καθ. Κλεπετσάνης Παύλος, Υπεύθυνος Διδάσκων	Κατ' επιλογήν από πίνακα Μαθημάτων	α) Διαλέξεις β) Εργαστήριο	Χειμ. - Εαρ.			
25	ΕΝΟΡΓΑΝΗ ΑΝΑΛΥΣΗ ΙΙ	ΦΜ-B12			α) Καθ. Κοντογιάννης Χρήστος, Υπεύθυνος Διδάσκων β) Αν. Καθ. Σπυρούλιας Γεώργιος, Υπεύθυνος Διδάσκων γ) Επ. Καθ. Ορκοκλα Μαλβίνα, Υπεύθυνος Διδάσκων	Κατ' επιλογήν από πίνακα Μαθημάτων	α) Διαλέξεις β) Εργαστήριο	Χειμ. - Εαρ.			
26	ΜΕΘΟΔΟΛΟ ΓΙΑ ΤΗΣ ΕΡΕΥΝΑΣ ΙΙ	ΦΜ-B14			ΟΛΑ ΤΑ ΜΕΛΗ ΔΕΠ	Υποχρεωτι κό	α) Φροντιστήρ ιο β) Εργαστήριο	Χειμ. - Εαρ.			
27	ΜΕΘΟΔΟΛΟ ΓΙΑ ΤΗΣ ΕΡΕΥΝΑΣ ΙΙΙ	ΦΜ-B15			ΟΛΑ ΤΑ ΜΕΛΗ ΔΕΠ	Υποχρεωτι κό	Φροντιστήρ ιο	Χειμ. - Εαρ.			
28	ΜΕΘΟΔΟΛΟ ΓΙΑ ΤΗΣ ΕΡΕΥΝΑΣ Ι	ΦΜ-B13			ΟΛΑ ΤΑ ΜΕΛΗ ΔΕΠ	Υποχρεωτι κό	α) Φροντιστήρ ιο β) Εργαστήριο	Χειμ. - Εαρ.			
29	ΚΛΙΝΙΚΗ ΦΑΡΜΑΚΕΥ ΤΙΚΗ	ΦΜ-Γ01			α) Αν. Καθ. Σιβολαπέσκο Γρηγόριος, Υπεύθυνος Διδάσκων β) Αν. Καθ. Παπαδημητρίου Ευαγγελία, Υπεύθυνος Διδάσκων	Κατ' επιλογήν από πίνακα Μαθημάτων	α) Διαλέξεις β) Εργαστήριο	Χειμ. - Εαρ.			
30	ΠΑΘΟΛΟΓΙΑ	ΦΜ-Γ02			Καθ. Γώγος Χαράλαμπος, Υπεύθυνος Διδάσκων	Κατ' επιλογήν από πίνακα Μαθημάτων	α) Διαλέξεις β) Εργαστήριο	Χειμ. - Εαρ.			
31	ΤΟΞΙΚΟΛΟΓ ΙΑ - ΑΛΛΗΛΕΠΙ ΡΑΣΕΙΣ ΦΑΡΜΑΚΩΝ	ΦΜ-Γ03			α) Αν. Καθ. Παπαδημητρίου Ευαγγελία, Υπεύθυνος Διδάσκων β) Επ. Καθ. Τοπούζης Σταύρος, Υπεύθυνος Διδάσκων	Κατ' επιλογήν από πίνακα Μαθημάτων	α) Διαλέξεις β) Εργαστήριο	Χειμ. - Εαρ.			
32	ΚΛΙΝΙΚΗ ΦΑΡΜΑΚΟΚ ΙΝΗΤΙΚΗ	ΦΜ-Γ04			Αν. Καθ. Σιβολαπέσκο Γρηγόριος, Υπεύθυνος Διδάσκων	Κατ' επιλογήν από πίνακα Μαθημάτων	α) Διαλέξεις β) Εργαστήριο	Χειμ. - Εαρ.			
33	ΦΑΡΜΑΚΟΓ ΟΝΙΔΙΩΜΑΤ ΙΚΗ	ΦΜ-Γ05			α) Αν. Καθ. Παπαδημητρίου Ευαγγελία, Υπεύθυνος Διδάσκων β) Επ. Καθ. Τοπούζης Σταύρος, Υπεύθυνος Διδάσκων γ) Αν. Καθ. Πατρινός Γεώργιος, Υπεύθυνος Διδάσκων	Κατ' επιλογήν από πίνακα Μαθημάτων	α) Διαλέξεις β) Εργαστήριο	Χειμ. - Εαρ.			
34	ΜΕΤΡΗΣΗ ΦΑΡΜΑΚΩΝ ΣΕ ΒΙΟΛΟΓΙΚΑ ΔΕΙΓΜΑΤΑ	ΦΜ-Γ06			Καθ. Κοντογιάννης Χρήστος, Υπεύθυνος Διδάσκων	Κατ' επιλογήν από πίνακα Μαθημάτων	α) Διαλέξεις β) Εργαστήριο	Χειμ. - Εαρ.			
35	ΦΑΡΜΑΚΕΥ	ΦΜ-Γ07			α) Καθ. Αντιμησιάρη Σοφία,	Κατ'	α)	Χειμ. -			

	ΤΙΚΗ ΣΤΑΤΙΣΤΙΚΗ				Υπεύθυνος Διδάσκων β) Αν. Καθ. Αυγουστάκης Κωνσταντίνος, Υπεύθυνος Διδάσκων γ) Επ. Καθ. ΧΑΤΖΗΑΝΤΩΝΙΟΥ ΣΟΦΙΑ - ΜΑΡΙΑ, Υπεύθυνος Διδάσκων	επιλογήν από πίνακα Μαθημάτων	Διαλέξεις β) Εργαστήριο	Εαρ.			
36	ΝΟΣΟΚΟΜΕ ΙΑΚΗ ΠΑΡΑΣΚΕΥ Η ΦΑΡΜΑΚΩΝ ΚΑΙ ΣΥΣΤΗΜΑΤ ΩΝ ΠΑΡΕΝΤΕΡ ΙΚΗΣ ΔΙΑΤΡΟΦΗΣ	ΦΜ-Γ08			Αν. Καθ. Αυγουστάκης Κωνσταντίνος, Υπεύθυνος Διδάσκων	Κατ' επιλογήν από πίνακα Μαθημάτων	α) Διαλέξεις β) Εργαστήριο	Χειμ. - Εαρ.			
37	ΕΙΔΙΚΑ ΘΕΜΑΤΑ ΚΛΙΝΙΚΗΣ ΧΗΜΕΙΑΣ	ΦΜ-Γ09			Αν. Καθ. Σωτηροπούλου Γεωργία, Υπεύθυνος Διδάσκων	Κατ' επιλογήν από πίνακα Μαθημάτων	α) Διαλέξεις β) Εργαστήριο	Χειμ. - Εαρ.			
38	ΦΑΡΜΑΚΟΟ ΙΚΟΝΟΜΙΑ	ΦΜ-Δ01			Αν. Καθ. Σιβολαπένκο Γρηγόριος, Υπεύθυνος Διδάσκων	Υποχρεωτι κό	Διαλέξεις	Χειμ. - Εαρ.			
39	ΕΡΕΥΝΑ ΚΑΙ ΑΝΑΠΤΥΞΗ ΣΤΗ ΦΑΡΜΑΚΟΒ ΙΟΜΗΧΑΝΙΑ	ΦΜ-Δ02			Αν. Καθ. Σιβολαπένκο Γρηγόριος, Υπεύθυνος Διδάσκων	Υποχρεωτι κό		Χειμ. - Εαρ.			
40	ΣΧΕΔΙΑΣΜΟ Σ ΚΑΙ ΑΝΑΠΤΥΞΗ ΦΑΡΜΑΚΩΝ	ΦΜ-Δ03			α) Αν. Καθ. Σιβολαπένκο Γρηγόριος, Υπεύθυνος Διδάσκων β) Αν. Καθ. Νικολαρόπουλος Σωτήριος, Υπεύθυνος Διδάσκων	Υποχρεωτι κό		Χειμ. - Εαρ.			
41	ΣΧΕΔΙΑΣΜΟ Σ ΣΤΡΑΤΗΓΙΚ ΩΝ MARKETIN G	ΦΜ-Δ04			α) Αν. Καθ. Σιβολαπένκο Γρηγόριος, Υπεύθυνος Διδάσκων β) Επ. Καθ. Καραγιάννη Δέσποινα, Υπεύθυνος Διδάσκων	Υποχρεωτι κό		Χειμ. - Εαρ.			
42	ΟΛΟΚΛΗΡΩ ΜΕΝΗ ΕΠΙΚΟΙΝΩΝ ΙΑ MARKETIN G	ΦΜ-Δ05			α) Αν. Καθ. Σιβολαπένκο Γρηγόριος, Υπεύθυνος Διδάσκων β) Λέκτορας Θεοφανίδης Φαίδων, Υπεύθυνος Διδάσκων	Υποχρεωτι κό		Χειμ. - Εαρ.			
43	ΟΡΓΑΝΩΣΗ ΚΑΙ ΔΙΟΙΚΗΣΗ ΠΩΛΗΣΕΩΝ	ΦΜ-Δ06			α) Αν. Καθ. Σιβολαπένκο Γρηγόριος, Υπεύθυνος Διδάσκων β) Επ. Καθ. Καραγιάννη Δέσποινα, Υπεύθυνος Διδάσκων γ) Λέκτορας Θεοφανίδης Φαίδων, Υπεύθυνος Διδάσκων	Υποχρεωτι κό		Χειμ. - Εαρ.			
44	ΑΡΧΕΣ ΦΑΡΜΑΚΕΥ ΤΙΚΗΣ ΤΕΧΝΟΛΟΓ ΙΑΣ	ΦΜ-Δ07			α) Αν. Καθ. Αυγουστάκης Κωνσταντίνος, Υπεύθυνος Διδάσκων β) Επ. Καθ. ΧΑΤΖΗΑΝΤΩΝΙΟΥ ΣΟΦΙΑ - ΜΑΡΙΑ, Υπεύθυνος Διδάσκων	Υποχρεωτι κό		Χειμ. - Εαρ.			
45	ΑΡΧΕΣ ΦΑΡΜΑΚΟΛ ΟΓΙΑΣ	ΦΜ-Δ08			Αν. Καθ. Παπαδημητρίου Ευαγγελία, Υπεύθυνος Διδάσκων	Υποχρεωτι κό		Χειμ. - Εαρ.			
46	ΑΡΧΕΣ ΚΛΙΝΙΚΗΣ ΦΑΡΜΑΚΕΥ ΤΙΚΗΣ	ΦΜ-Δ09			Αν. Καθ. Σιβολαπένκο Γρηγόριος, Υπεύθυνος Διδάσκων	Υποχρεωτι κό		Χειμ. - Εαρ.			
47	ΑΡΧΕΣ ΟΙΚΟΝΟΜΙΚ ΩΝ	ΦΜ-Δ10			Αν. Καθ. Σιβολαπένκο Γρηγόριος, Υπεύθυνος Διδάσκων	Υποχρεωτι κό		Χειμ. - Εαρ.			

**Πίνακας 13.2. Μαθήματα Προγράμματος Μεταπτυχιακών Σπουδών  
Ακαδημαϊκό Έτος: 2012-2013**

**Τίτλος ΠΜΣ: Π.Μ.Σ. ΣΤΙΣ ΦΑΡΜΑΚΕΥΤΙΚΕΣ ΕΠΙΣΤΗΜΕΣ ΚΑΙ ΤΗΝ ΤΕΧΝΟΛΟΓΙΑ**

ΑΑ	Μάθημα	Κωδικός Μαθήματος	Ωρες διδασκαλίας ανά εβδομάδα	Ωρες εργαστηρίου ή άσκησης	Πιστ. Μονάδες ECTS	Πρόσθετη Βιβλιογραφία	Εξάμηνο	Τυχόν Προσπαιτούμενα Μαθήματα	Χρήση Εκπαιδευτικών Μέσων	Περιγραφή Επάρκειας Εκπαιδευτικών Μέσων
1	ΣΥΓΧΡΟΝΕΣ ΠΡΟΣΕΓΓΙΣΕΙΣ ΣΤΗ ΦΑΡΜΑΚΟΛΟΓΙΑ	ΦΜ-Α01				Ναι	1ο	Όχι	Ναι	
2	ΦΥΤΟΘΕΡΑΠΕΥΤΙΚΗ	ΦΜ-Α02				Ναι	1ο	Όχι	Ναι	
3	ΣΥΓΧΡΟΝΕΣ ΠΡΟΣΕΓΓΙΣΕΙΣ ΣΤΗ ΦΑΡΜΑΚΕΥΤΙΚΗ ΧΗΜΕΙΑ	ΦΜ-Α03				Ναι	1ο	Όχι	Ναι	
4	ΠΡΟΧΩΡΗΜΕΝΑ ΘΕΜΑΤΑ ΟΡΓΑΝΙΚΗΣ ΣΥΝΘΕΣΗΣ	ΦΜ-Α04				Ναι	2ο	Όχι	Ναι	
5	ΙΝ VITRO ΚΑΙ ΙΝ VIVO ΣΥΣΤΗΜΑΤΑ ΜΕΛΕΤΗΣ ΦΑΡΜΑΚΩΝ	ΦΜ-Α05				Ναι	2ο	Όχι	Ναι	
6	ΜΟΡΙΑΚΟΙ ΣΤΟΧΟΙ ΔΡΑΣΗΣ ΦΑΡΜΑΚΩΝ	ΦΜ-Α06				Ναι	3ο	Όχι	Ναι	
7	ΣΧΕΔΙΑΣΜΟΣ ΦΑΡΜΑΚΩΝ	ΦΜ-Α07				Ναι	3ο	Όχι	Ναι	
8	ΜΕΘΟΔΟΙ ΑΝΑΛΥΣΗΣ ΜΑΚΡΟΜΟΡΙΩΝ	ΦΜ-Α08				Ναι	4ο	Όχι	Ναι	
9	ΤΕΧΝΙΚΕΣ ΔΙΑΧΩΡΙΣΜΟΥ ΚΑΙ ΧΑΡΑΚΤΗΡΙΣΜΟΥ ΒΙΟΔΡΑΣΤΙΚΩΝ ΕΝΩΣΕΩΝ	ΦΜ-Α09				Ναι	4ο	Όχι	Ναι	
10	ΦΑΡΜΑΚΕΥΤΙΚΗ ΒΙΟΤΕΧΝΟΛΟΓΙΑ	ΦΜ-Α10				Ναι	4ο	Όχι	Ναι	
11	ΜΕΘΟΔΟΛΟΓΙΑ ΤΗΣ ΕΡΕΥΝΑΣ Ι	ΦΜ-Α11				Ναι	2ο	Όχι	Ναι	
12	ΜΕΘΟΔΟΛΟΓΙΑ ΤΗΣ ΕΡΕΥΝΑΣ ΙΙ	ΦΜ-Α12				Ναι	3ο	Όχι	Ναι	
13	ΜΕΘΟΔΟΛΟΓΙΑ ΤΗΣ ΕΡΕΥΝΑΣ ΙΙΙ	ΦΜ-Α13				Ναι	4ο	Όχι	Ναι	
14	ΠΡΟΧΩΡΗΜΕΝΗ ΦΑΡΜΑΚΕΥΤΙΚΗ ΤΕΧΝΟΛΟΓΙΑ	ΦΜ-Β01				Ναι	1ο	Όχι	Ναι	
15	ΣΥΣΤΗΜΑΤΑ ΕΛΕΓΧΟΜΕΝΗΣ ΧΟΡΗΓΗΣΗΣ ΚΑΙ ΣΤΟΧΕΥΣΗΣ ΦΑΡΜΑΚΩΝ - ΦΑΡΜΑΚΕΥΤΙΚΗ ΝΑΝΟΤΕΧΝΟΛΟΓΙΑ	ΦΜ-Β02				Ναι	2ο	Όχι	Ναι	
16	ΕΙΔΙΚΑ ΜΑΘΗΜΑΤΑ ΦΥΣΙΚΟΦΑΡΜΑΚΕΥΤΙΚΗΣ	ΦΜ-Β03				Ναι	2ο	Όχι	Ναι	
17	ΕΦΑΡΜΟΣΜΕΝΗ ΦΑΡΜΑΚΕΥΤΙΚΗ ΑΝΑΛΥΣΗ	ΦΜ-Β04				Ναι	2ο	Όχι	Ναι	
18	ΕΛΕΓΧΟΣ ΠΟΙΟΤΗΤΑΣ ΚΑΙ ΔΙΑΣΦΑΛΙΣΗ ΠΟΙΟΤΗΤΑΣ	ΦΜ-Β05				Ναι	3ο	Όχι	Ναι	
19	ΡΥΘΜΙΣΤΙΚΟ ΠΛΑΙΣΙΟ ΦΑΡΜΑΚΩΝ	ΦΜ-Β06				Ναι	3ο	Όχι	Ναι	
20	ΑΝΑΛΥΣΕΙΣ ΒΙΟΛΟΓΙΚΩΝ ΔΕΙΓΜΑΤΩΝ	ΦΜ-Β07				Ναι	3ο	Όχι	Ναι	
21	ΣΤΟΙΧΕΙΑ ΦΑΡΜΑΚΕΥΤΙΚΗΣ ΣΤΑΤΙΣΤΙΚΗΣ	ΦΜ-Β08				Ναι	3ο	Όχι	Ναι	
22	ΦΑΡΜΑΚΕΥΤΙΚΗ ΤΕΧΝΟΛΟΓΙΑ Ι	ΦΜ-Β09				Ναι	3ο	Όχι	Ναι	
23	ΦΑΡΜΑΚΕΥΤΙΚΗ ΤΕΧΝΟΛΟΓΙΑ ΙΙ	ΦΜ-Β10				Ναι	3ο	Όχι	Ναι	
24	ΦΥΣΙΚΟΦΑΡΜΑΚΕΥΤΙΚΗ	ΦΜ-Β11				Ναι	4ο	Όχι	Ναι	
25	ΕΝΟΡΓΑΝΗ ΑΝΑΛΥΣΗ ΙΙ	ΦΜ-Β12				Ναι	4ο	Όχι	Ναι	
26	ΜΕΘΟΔΟΛΟΓΙΑ ΤΗΣ ΕΡΕΥΝΑΣ ΙΙ	ΦΜ-Β14				Ναι	3ο	Όχι	Ναι	
27	ΜΕΘΟΔΟΛΟΓΙΑ ΤΗΣ ΕΡΕΥΝΑΣ ΙΙΙ	ΦΜ-Β15				Ναι	4ο	Όχι	Ναι	
28	ΜΕΘΟΔΟΛΟΓΙΑ ΤΗΣ ΕΡΕΥΝΑΣ Ι	ΦΜ-Β13				Ναι	2ο	Όχι	Ναι	
29	ΚΛΙΝΙΚΗ ΦΑΡΜΑΚΕΥΤΙΚΗ	ΦΜ-Γ01				Ναι	1ο	Όχι	Ναι	
30	ΠΑΘΟΛΟΓΙΑ	ΦΜ-Γ02				Ναι	1ο	Όχι	Ναι	
31	ΤΟΞΙΚΟΛΟΓΙΑ - ΑΛΛΗΛΕΠΙΔΡΑΣΕΙΣ ΦΑΡΜΑΚΩΝ	ΦΜ-Γ03				Ναι	1ο	Όχι	Ναι	
32	ΚΛΙΝΙΚΗ ΦΑΡΜΑΚΟΚΙΝΗΤΙΚΗ	ΦΜ-Γ04				Ναι	2ο	Όχι	Ναι	
33	ΦΑΡΜΑΚΟΓΟΝΙΔΙΩΜΑΤΙΚΗ	ΦΜ-Γ05				Ναι	2ο	Όχι	Ναι	
34	ΜΕΤΡΗΣΗ ΦΑΡΜΑΚΩΝ ΣΕ ΒΙΟΛΟΓΙΚΑ ΔΕΙΓΜΑΤΑ	ΦΜ-Γ06				Ναι	3ο	Όχι	Ναι	
35	ΦΑΡΜΑΚΕΥΤΙΚΗ ΣΤΑΤΙΣΤΙΚΗ	ΦΜ-Γ07				Ναι	3ο	Όχι	Ναι	
36	ΝΟΣΟΚΟΜΕΙΑΚΗ ΠΑΡΑΣΚΕΥΗ ΦΑΡΜΑΚΩΝ ΚΑΙ ΣΥΣΤΗΜΑΤΩΝ ΠΑΡΕΝΤΕΡΙΚΗΣ ΔΙΑΤΡΟΦΗΣ	ΦΜ-Γ08				Ναι	3ο	Όχι	Ναι	
37	ΕΙΔΙΚΑ ΘΕΜΑΤΑ ΚΛΙΝΙΚΗΣ ΧΗΜΕΙΑΣ	ΦΜ-Γ09				Ναι	4ο	Όχι	Ναι	
38	ΦΑΡΜΑΚΟΟΙΚΟΝΟΜΙΑ	ΦΜ-Δ01				Ναι	1ο	Όχι	Ναι	
39	ΕΡΕΥΝΑ ΚΑΙ ΑΝΑΠΤΥΞΗ ΣΤΗ ΦΑΡΜΑΚΟΒΙΟΜΗΧΑΝΙΑ	ΦΜ-Δ02				Ναι	1ο	Όχι	Ναι	



40	ΣΧΕΔΙΑΣΜΟΣ ΚΑΙ ΑΝΑΠΤΥΞΗ ΦΑΡΜΑΚΩΝ	ΦΜ-Δ03				Ναι	1ο	Όχι	Ναι
41	ΣΧΕΔΙΑΣΜΟΣ ΣΤΡΑΤΗΓΙΚΩΝ ΜΑΡΚΕΤΙΝΓ	ΦΜ-Δ04				Ναι	2ο	Όχι	Ναι
42	ΟΛΟΚΛΗΡΩΜΕΝΗ ΕΠΙΚΟΙΝΩΝΙΑ ΜΑΡΚΕΤΙΝΓ	ΦΜ-Δ05				Ναι	2ο	Όχι	Ναι
43	ΟΡΓΑΝΩΣΗ ΚΑΙ ΔΙΟΙΚΗΣΗ ΠΩΛΗΣΕΩΝ	ΦΜ-Δ06				Ναι	2ο	Όχι	Ναι
44	ΑΡΧΕΣ ΦΑΡΜΑΚΕΥΤΙΚΗΣ ΤΕΧΝΟΛΟΓΙΑΣ	ΦΜ-Δ07				Ναι	3ο	Όχι	Ναι
45	ΑΡΧΕΣ ΦΑΡΜΑΚΟΛΟΓΙΑΣ	ΦΜ-Δ08				Ναι	3ο	Όχι	Ναι
46	ΑΡΧΕΣ ΚΛΙΝΙΚΗΣ ΦΑΡΜΑΚΕΥΤΙΚΗΣ	ΦΜ-Δ09				Ναι	4ο	Όχι	Ναι
47	ΑΡΧΕΣ ΟΙΚΟΝΟΜΙΚΩΝ	ΦΜ-Δ10				Ναι	4ο	Όχι	Ναι

**Πίνακας 14.** Κατανομή βαθμολογίας και μέσος βαθμός πτυχίου των αποφοίτων του Προγράμματος Μεταπτυχιακών Σπουδών  
 Τίτλος ΠΜΣ: Πρόγραμμα Μεταπτυχιακών Σπουδών στις Φαρμακευτικές Επιστήμες και την Τεχνολογία

Έτος	Συνολικός αριθμός αποφοιτησάντων	Κατανομή Βαθμών (αριθμός φοιτητών και % επί του συνόλου των αποφοιτησάντων)								Μέσος όρος Βαθμολογίας (στο σύνολο των αποφοίτων)
		5.0-5.9		6.0-6.9		7.0-8.4		8.5-10.0		
		Αριθμός	Ποσοστό	Αριθμός	Ποσοστό	Αριθμός	Ποσοστό	Αριθμός	Ποσοστό	
2008-2009	19		0%		0%	3	15.79%	16	84.21%	9.19
2009-2010	12		0%		0%	4	33.33%	8	66.67%	8.74
2010-2011	27		0%		0%	10	37.04%	17	62.96%	8.87
2011-2012	26		0%		0%	12	46.15%	14	53.85%	8.66
2012-2013	33	0	0%	1	3.03%	3	9.09%	29	87.88%	9.20
Σύνολο	117			1		32		84		

**Επεξήγηση:**

Σημειώστε σε κάθε στήλη τον αριθμό των φοιτητών που έλαβαν την αντίστοιχη βαθμολογία και το ποσοστό που αυτοί εκπροσωπούν επί του συνολικού αριθμού των αποφοιτησάντων το συγκεκριμένο έτος [π.χ. 6 (=5%)].

**Πίνακας 15.** Αριθμός Επιστημονικών δημοσιεύσεων των μελών Δ.Ε.Π. του Τμήματος

	A	B	Γ	Δ	E	ΣΤ	Z	H	Θ	I
2008	9	100	1	76	34	0	0	4	32	0
2009	11	125		89	19	2	0	0	65	0
2010	25	129	3	103	23	6	2	5	93	0
2011	10	131		54	7	3	3	3	48	0
2012	0	59	13	18	0	0	0	3	31	3
Σύνολο	55	544	17	340	83	11	5	15	269	3

**Επεξηγήσεις:**

A = Βιβλία/μονογραφίες

B = Εργασίες σε επιστημονικά περιοδικά με κριτές

Γ = Εργασίες σε επιστημονικά περιοδικά χωρίς κριτές

Δ = Εργασίες σε πρακτικά συνεδρίων με κριτές

E = Εργασίες σε πρακτικά συνεδρίων χωρίς κριτές

ΣΤ = Κεφάλαια σε συλλογικούς τόμους

Z = Συλλογικοί τόμοι στους οποίους επιστημονικός εκδότης είναι μέλος Δ.Ε.Π. του Τμήματος

H = Άλλες εργασίες

Θ = Ανακοινώσεις σε επιστημονικά συνέδρια (με κριτές) που δεν εκδίδουν πρακτικά

I = Βιβλιοκρισίες που συντάχθηκαν από μέλη Δ.Ε.Π. του Τμήματος

**Πίνακας 16.** Αναγνώριση του ερευνητικού έργου του Τμήματος

	A	B	Γ	Δ	E	ΣΤ	Z
2008	1225	0	0	17	40	17	0
2009	1438	1	0	15	45	17	9
2010	2549	2	3	24	79	22	10
2011	2618	1	2	19	62	20	8
2012	2290	1	0	5	30	32	3
Σύνολο	10120	5	5	80	256	108	30

**Επεξηγήσεις:***A = Ετεροαναφορές**B = Αναφορές του ειδικού/επιστημονικού τύπου**Γ = Βιβλιοκρίσιες τρίτων για δημοσιεύσεις μελών Δ.Ε.Π. του Τμήματος**Δ = Συμμετοχές σε επιτροπές επιστημονικών συνεδρίων**E = Συμμετοχές σε συντακτικές επιτροπές επιστημονικών περιοδικών**ΣΤ = Προσκλήσεις για διαλέξεις**Z = Διπλώματα ευρεσιτεχνίας***Πίνακας 17.** Διεθνής Ερευνητική/Ακαδημαϊκή Παρουσία Τμήματος

		2012	2011	2010	2009	2008	Σύνολο
Αριθμός συμμετοχών σε διεθνή ανταγωνιστικά ερευνητικά προγράμματα	Ως συντονιστές	14	14	14	8	7	57
	Ως συνεργάτες (partners)	17	19	19	17	15	87
Αριθμός μελών ΔΕΠ με χρηματοδότηση από διεθνείς φορείς ή διεθνή προγράμματα έρευνας		4		5	5	3	17
Αριθμός μελών ΔΕΠ με διοικητικές θέσεις σε διεθνείς ακαδημαϊκούς/ερευνητικούς οργανισμούς ή επιστημονικές εταιρίες		6		9	9	9	33



ΠΑΝΕΠΙΣΤΗΜΙΟΥ ΠΑΤΡΩΝ

ΠΑΝΕΠΙΣΤΗΜΙΟ ΠΑΤΡΩΝ  
ΜΟΝΑΔΑ ΔΙΑΣΦΑΛΙΣΗΣ ΠΟΙΟΤΗΤΑΣ (ΜΟ.ΔΙ.Π)  
(Γενική Εικόνα Τμήματος - Εργαστηριακά Μαθήματα)

Τμήμα Φαρμακευτικής  
Σχολή Επιστημών Υγείας



Τμήμα:  
Σχολή:

2012-2013  
Εαρινό  
03/09/2013

Ακαδημαϊκό Έτος:  
Ακαδημαϊκό  
Εξάμηνο:  
Ημερομηνία:

Ερώτηση		Σύνολο Απαντήσεων	Έγκυρες	Μ.Ο.	T.A.
---------	--	-------------------	---------	------	------

**Προτοιμασία:**

1	Πόσο συχνά παρακολουθείτε τις παραδόσεις του αντίστοιχου μαθήματος;	314	314	4.13	1.16
2	Υπάρχει σύνδεση της ύλης των εργαστηριακών ασκήσεων με αυτή των παραδόσεων του μαθήματος;	314	310	3.75	0.96
3	Το διδακτικό και επικουρικό προσωπικό των εργαστηριακών ασκήσεων σας ενημέρωσε για τις δυσκολίες που θα αντιμετωπίσετε στις συγκεκριμένες εργαστηριακές ασκήσεις;	314	309	3.67	1.04
4	Πόσο ικανοποιητική ήταν η προετοιμασία σας για (ή πριν) τη συμμετοχή σας στις εργαστηριακές ασκήσεις;	314	314	3.82	0.90
5	Ήσασταν ενημερωμένος σε θέματα υγιεινής και ασφαλείας στις συγκεκριμένες εργαστηριακές ασκήσεις;	314	310	4.16	0.86
	Στατιστικά Ομάδας Ερωτήσεων			3.91	1.01

**Σχέσεις διδασκόντων-διδασκομένων & μεταξύ των διδασκομένων:**

6	Σε ποιο βαθμό οι εργαστηριακές ασκήσεις απαιτούν την ενεργό συμμετοχή σας;	314	314	3.94	0.90
7	Θεωρείτε θετική τη συνεργασία σας με τους διδασκόντες των εργαστηριακών ασκήσεων;	314	313	4.04	0.77
8	Το διδακτικό και επικουρικό προσωπικό των εργαστηριακών ασκήσεων σας δίνει τη δυνατότητα να συζητήσετε μαζί του τις δυσκολίες σας;	314	314	4.06	0.87
9	Το διδακτικό και επικουρικό προσωπικό των εργαστηριακών ασκήσεων προώθησε τη συνεργασία σας με τους συμφοιτητές σας;	314	312	3.83	0.93
10	Το διδακτικό και επικουρικό προσωπικό των εργαστηριακών ασκήσεων σας δημιούργησε πρόβλεψη κίνητρα για να ανταποκριθείτε καλύτερα στις σπουδές σας;	314	302	3.37	1.05
	Στατιστικά Ομάδας Ερωτήσεων			3.85	0.94

**Περιεχόμενο εργαστηριακού εκπαιδευτικού έργου:**

11	Σε ποιο βαθμό γίνονται ασκήσεις απλής επίδειξης στα πλαίσια των εργαστηριακών ασκήσεων;	314	311	3.24	0.96
12	Σε ποιο βαθμό γίνονται πραγματικά εργαστηριακά πειράματα στα πλαίσια των εργαστηριακών ασκήσεων;	314	311	3.61	1.00
13	Εξηγούνται καλά οι βασικές αρχές των πειραμάτων/ασκήσεων;	314	313	3.92	0.88
	Στατιστικά Ομάδας Ερωτήσεων			3.59	0.99

**Διδακτικό υλικό:**

14	Πόσο ικανοποιητικό είναι το διδακτικό υλικό που σας παρέχεται για την εργαστηριακή σας εκπαίδευση;	314	312	3.85	0.89
----	--	-----	-----	------	------

**Υποδομές:**

15	Πόσο πλήρης είναι ο εξοπλισμός που χρησιμοποιείτε για την εκτέλεση των εργαστηριακών ασκήσεων;	314	311	3.11	0.95
----	--	-----	-----	------	------

**Τρόπος-μέσα διδασκαλίας και αξιολόγησης:**

16	Πόσο συχνά χρησιμοποιεί ο διδάσκων στις εργαστηριακές ασκήσεις νέες τεχνικές διδασκαλίας (powerpoint, internet, κ.ά.);	314	310	3.32	1.15
17	Πόσο ικανοποιητικό βρήκατε τον τρόπο βαθμολογίας σας στις εργαστηριακές ασκήσεις;	314	256	3.27	0.90
	Στατιστικά Ομάδας Ερωτήσεων			3.30	1.04

**Εκπαιδευτικά αποτελέσματα:**

18	Θεωρείτε θετική για την ολοκληρωμένη επιστημονική σας κατάρτιση τη συμμετοχή σας στις συγκεκριμένες εργαστηριακές ασκήσεις;	314	312	3.72	0.94
19	Πόσο εκπαιδευτικό βρήκατε τον μελλοντικό επάγγελμά σας;	314	309	3.42	1.01
	Στατιστικά Ομάδας Ερωτήσεων			3.57	0.98

Έγκυρες = Πλήθος ερωτηματολογίων με μία απάντηση στην ερώτηση, 1=Καθόλου, 5=Πάρα πολύ.  
Μ.Ο. = Μέσος όρος τιμών έγκυρων (Έγκ.) απαντήσεων.  
T.A. = Τυπική απόκλιση τιμών έγκυρων (Έγκ.) απαντήσεων.

Α/Α Ερ.	Ερώτηση	Συνολο Απαντήσεων	Έγκυρες	Μ.Ο.	Τ.Α.
------------	---------	----------------------	---------	------	------

**Παρακολούθηση Μαθημάτων**

1	Πόσο συχνά παρακολουθείτε τις παραδόσεις των μαθημάτων γενικώς;	926	919	3.83	1.05
2	Πόσο συχνά παρακολουθείτε τις παραδόσεις του συγκεκριμένου μαθήματος;	926	919	3.74	1.17
3	Πόσο ενδιαφέρον βρίσκετε το περιεχόμενο του μαθήματος;	926	915	3.66	0.96
4	Πόσο χρήσιμο θεωρείτε το μάθημα για την όλη πορεία των σπουδών σας;	926	919	3.77	0.97
5	Πόσο σχετίζεται το μάθημα με όσα διδασκώκατε ή διδάσκεστε σε άλλα μαθήματα;	926	908	3.43	0.92
6	Οι αθροισές διδασκαλίας είναι κατάλληλες;	926	914	2.18	1.01
7	Το ωρολόγιο πρόγραμμα διδασκαλίας διευκολύνει στην παρακολούθησή;	926	908	2.95	0.98

**Συγγραμμata, Πανεπιστημιακές Σημειώσεις**

8	Καλύπτει το περιεχόμενο του συγγραμματος την όλη του μαθήματος;	926	823	3.81	0.96
9	Καλύπτει το περιεχόμενο των πανεπιστημιακών σημειώσεων την όλη του μαθήματος;	926	833	3.69	0.96
10	Πόσο καλή θεωρείτε την ποιότητα των χρησιμοποιούμενων συγγραμμάτων;	926	846	3.68	0.85
11	Πόσο καλή κρίνετε την ποιότητα του περιεχομένου των πανεπιστημιακών σημειώσεων;	926	837	3.54	0.92
12	Πόσο καλή κρίνετε την ποιότητα του πρόσθετου υποστηρικτικού υλικού (αν χρησιμοποιείται);	926	720	3.48	1.01
13	Έχετε έγκαιρα τα συγγραμμata στη διαθέσιμή σας για να τα μελετήσετε στη διάρκεια του εξαμήνου;	926	894	2.78	1.06
14	Χρησιμοποιείτε την Κεντρική Βιβλιοθήκη του Πανεπιστημίου ή του Τμήματός σας;	926	907	2.37	1.21

**Διδασκαλία**

15	Σας εξήγησε ο διδάσκων τη σημασία και τους στόχους του μαθήματος;	926	876	3.71	0.98
16	Ήταν κατανοητός ο διδάσκων στις παραδόσεις του;	926	884	3.83	0.98
17	Κρίνετε ικανοποιητική την οργάνωση και τη συχνότη των παραδόσεων;	926	878	3.73	0.97
18	Σας κίνησε το ενδιαφέρον για το μάθημα ο τρόπος διδασκαλίας;	926	881	3.48	1.07
19	Προσάρμοσε ο διδάσκων τη διδασκαλία του μαθήματος στο επίπεδο γνώσεων των φοιτητών/τριών;	926	875	3.59	0.99
20	Ενθάρρυνε ο διδάσκων του φοιτητές/τριες να διατυπώνουν απόψεις-ερωτήσεις;	926	876	3.88	0.98
21	Κρίνετε ικανοποιητική την επικοινωνία του διδάσκοντα με τους φοιτητές/τριες;	926	882	3.82	1.03
22	Απαντούσε κατανοητά ο διδάσκων στις ερωτήσεις σας;	926	875	3.88	0.98
23	Ήταν συνεπής η προσέλευση του διδάσκοντα στις παραδόσεις;	926	884	4.17	0.91
24	Ανέπτυξε ο διδάσκων τη συνεργασία με τους φοιτητές/τριες;	926	865	3.66	1.01
25	Ο τρόπος εξέτασης του μαθήματος συμβάλει στην επίτευξη των στόχων του διδάσκοντα;	926	741	3.40	1.00
26	Χρησιμοποιούνται Τεχνολογίες της Πληροφορίας και Επικοινωνίας για τις ανάγκες του μαθήματος;	926	852	3.45	1.11

Έγκυρες = Πλήθος ερωτηματολογίων με μία απάντηση στην ερώτηση, 1=Καθόλου, 5=Πάρα πολύ.

Μ.Ο. = Μέσος όρος τιμών έγκυρων (Έγκ.) απαντήσεων.

Τ.Α. = Τυπική απόκλιση τιμών έγκυρων (Έγκ.) απαντήσεων.



ΠΑΝΕΠΙΣΤΗΜΙΟ ΠΑΤΡΩΝ  
UNIVERSITY OF PATRAS

Τμήμα: Τμήμα Φαρμακευτικής  
Σχολή: Σχολή Επιστημών Υγείας  
Τύπος Ερωτηματολογίου: Προπτυχιακό  
Ακαδημαϊκό Έτος: 2012-2013  
Χειμερινό

ΠΑΝΕΠΙΣΤΗΜΙΟ ΠΑΤΡΩΝ  
ΜΟΝΑΔΑ ΔΙΑΣΦΑΛΙΣΗΣ ΠΟΙΟΤΗΤΑΣ (ΜΟ.ΔΙ.Π)  
(Γενική εικόνα Τμήματος - Προπτυχιακά Μαθήματα)



ΠΑΝΕΠΙΣΤΗΜΙΟ ΠΑΤΡΩΝ

Α/Α Ερ.	Ερώτηση	Συνολο Απαντήσεων	Έγκυρες	Μ.Ο.	Τ.Α.
---------	---------	-------------------	---------	------	------

**Παρακολούθηση Μαθημάτων**

1	Πόσο συχνά παρακολουθείτε τις παραδόσεις των μαθημάτων γενικώς;	494	492	4.01	1.09
2	Πόσο συχνά παρακολουθείτε τις παραδόσεις του συγκεκριμένου μαθήματος;	494	491	4.08	1.18
3	Πόσο ενδιαφέρον βρίσκετε το περιεχόμενο του μαθήματος;	494	490	3.81	0.98
4	Πόσο χρήσιμο θεωρείτε το μάθημα για την όλη πορεία των σπουδών σας;	494	491	4.01	0.98
5	Πόσο σχετίζεται το μάθημα με όσα διδάχθηκαν ή διδάσκεστε σε άλλα μαθήματα;	494	484	3.42	0.91
6	Οι αιθούσες διδασκαλίας είναι κατάλληλες;	494	492	2.02	1.00
7	Το ωρολόγιο πρόγραμμα διδασκαλίας διευκολύνει τις παρακολουθήσεις;	494	484	3.10	1.02

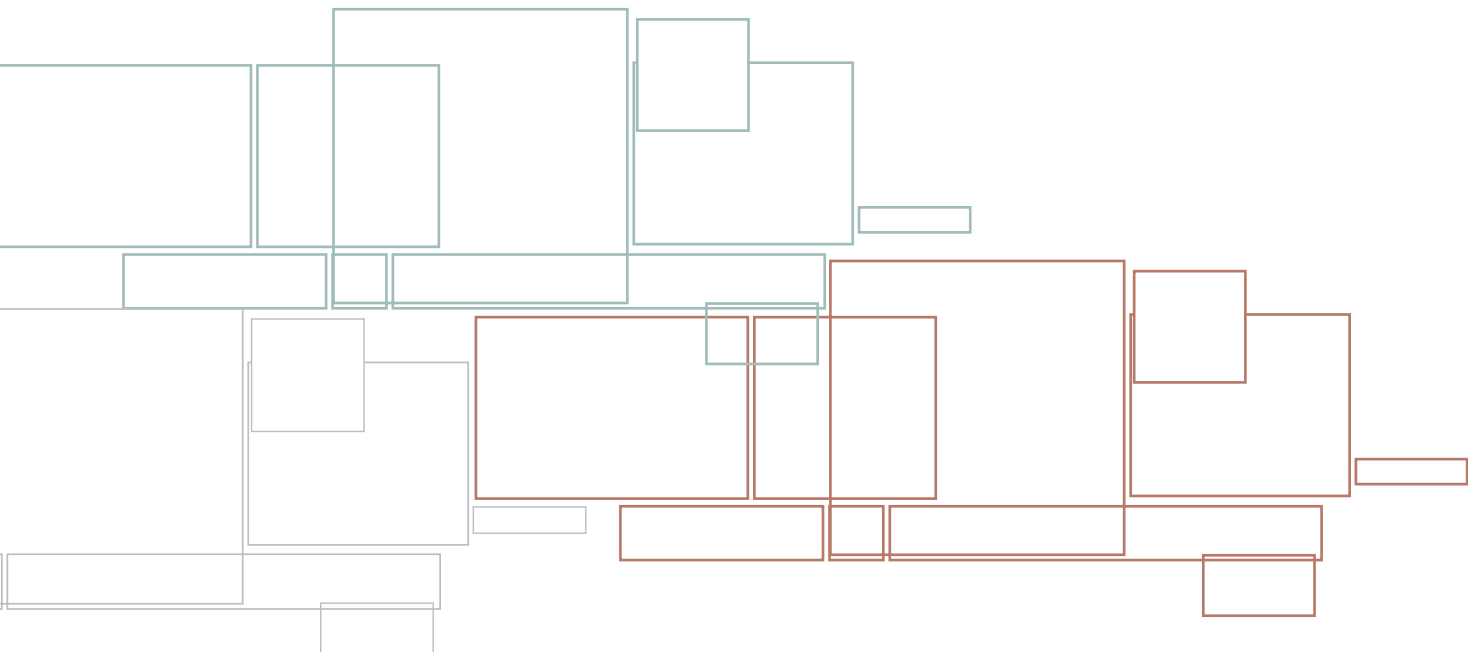
**Συγγραμματα, Πανεπιστημιακές Σημειώσεις**

8	Καλύπτει το περιεχόμενο του συγγραμματος την ύλη του μαθήματος;	494	466	3.82	1.07
9	Καλύπτει το περιεχόμενο των πανεπιστημιακών σημειώσεων την ύλη του μαθήματος;	494	468	3.84	0.97
10	Πόσο καλή θεωρείτε την ποιότητα των χρησιμοποιούμενων συγγραμμάτων;	494	473	3.67	0.99
11	Πόσο καλή κρίνετε την ποιότητα των περιεχόμενων των πανεπιστημιακών σημειώσεων;	494	460	3.70	0.95
12	Πόσο καλή κρίνετε την ποιότητα του πρόσθετου υποστηρικτικού υλικού (αν χρησιμοποιείται);	494	392	3.56	1.00
13	Έχετε έγκαιρα τα συγγραμματα στη διάθεσή σας για να τα μελετήσετε στη διάρκεια του εξαμήνου;	494	483	2.91	1.13
14	Χρησιμοποιείτε την Κεντρική Βιβλιοθήκη του Πανεπιστημίου ή του Τμήματός σας;	494	490	2.37	1.15

**Διδασκαλία**

15	Σας εξήγησε ο διδάσκων τη σημασία και τους στόχους του μαθήματος;	494	477	3.68	1.08
16	Ήταν κατανοητός ο διδάσκων στις παραδόσεις του;	494	487	3.88	1.06
17	Κρίνετε ικανοποιητική την οργάνωση και τη συνοχή των παραδόσεων;	494	482	3.76	1.07
18	Σας κίνησε το ενδιαφέρον για το μάθημα ο τρόπος διδασκαλίας;	494	486	3.47	1.15
19	Προσάρμοσε ο διδάσκων τη διδασκαλία του μαθήματος στο επίπεδο γνώσεων των φοιτητών/τριών;	494	479	3.65	1.07
20	Ενθάρρυνε ο διδάσκων του φοιτητές/τριες να διατυπώνουν απόψεις-ερωτήσεις;	494	489	3.79	1.17
21	Κρίνετε ικανοποιητική την επικοινωνία του διδάσκοντα με τους φοιτητές/τριες;	494	486	3.74	1.19
22	Απαντούσε κατανοητά ο διδάσκων στις ερωτήσεις σας;	494	480	3.86	1.11
23	Ήταν συνεπής η προσέλευση του διδάσκοντα στις παραδόσεις;	494	476	4.24	0.87
24	Ανέπτυξε ο διδάσκων τη συνεργασία με τους φοιτητές/τριες;	494	471	3.65	1.16
25	Ο τρόπος εξέτασης του μαθήματος συμβάλλει στην επίτευξη των στόχων του διδάσκοντα;	494	388	3.51	1.06
26	Χρησιμοποιούνται Τεχνολογίες Πληροφορίας και Επικοινωνίας για τις ανάγκες του μαθήματος;	494	479	3.37	1.29

Έγκυρες = Πλήθος ερωτηματολογίων με μία απάντηση στην ερώτηση, 1=Καθόλου, 5=Πάρα πολύ.  
Μ.Ο. = Μέσος όρος τιμών έγκυρων (Έγκ.) απαντήσεων.  
Τ.Α. = Τυπική απόκλιση τιμών έγκυρων (Έγκ.) απαντήσεων.



ΠΑΝΕΠΙΣΤΗΜΙΟ ΠΑΤΡΩΝ  
ΣΧΟΛΗ ΕΠΙΣΤΗΜΩΝ ΥΓΕΙΑΣ  
ΤΜΗΜΑ ΦΑΡΜΑΚΕΥΤΙΚΗΣ  
ΠΑΝΕΠΙΣΤΗΜΙΟΥΠΟΛΗ, ΡΙΟ, 26504  
ΤΗΛ: 2610 969834 / 2610 969333